

**بيان بالخدمات التي تقدم من قبل المدن
الجامعية للطلاب المقيمين بالمدين للعام
الجامعي 2024/2023 والتي تتمثل في:**

- 1- التسكين.**
- 2- التغذية.**
- 3- الخدمات الترفيهية.**
- 4- الأنشطة الطلابية.**

رؤية ورسالة المدن الجامعية

- تعد المدن الجامعية من أهم الإدارات الحيوية بالجامعة حيث انها تعمل بشكل دائم إلى توفير سبل الإقامة والإعاشة المناسبة للطلبة والطالبات المغتربين من خلال توفير أماكن إقامة بالوحدات السكنية المتعددة والتي يقع بعضها بالحرم الجامعي أو بالقرب منه أو داخل مدينة سوهاج الجديدة حيث تستقبل العديد من الطلاب سواء من أبناء مراكز سوهاج أو المحافظات الأخرى.
- تسعى المدن الجامعية إلى تقديم أفضل الخدمات للطلاب من الرعاية الاجتماعية والصحية والأنشطة الثقافية والرياضية للطلاب المقيمين بها من خلال تنظيم سلسلة من البرامج الاجتماعية والرياضية والفنية لخلق مناخ به نشاط وحيوية، وبالتالي خلق مجتمع متكامل به أنشطة مختلفة يمكن الطلاب من اكتساب الإمكانيات الكبيرة التي يتم إعدادهم بها للمساهمة في المجتمع.
- المدن الجامعية ذات طابع خاص داخل المدينة حيث انها تسعى إلى تقديم أفضل الخدمات للطلاب المغتربين بها وكذلك العاملين من خلال تطوير أداء العاملين ورفع مستوى أدائهم المهني والشخصي حيث يتم إعدادهم مهارياً وعلمياً وأكاديمياً من خلال الدورات التدريبية من مجالات العمل المختلفة والعلاقات الإنسانية وكذلك إعداد الدورات لهم في مجالات الحاسب الآلي وخلافة.

غايات الإدارة العامة للمدن الجامعية

- تقديم الخدمة للطلاب المغتربين وفقاً للقواعد المنظمة للمدن الجامعية دون النظر إلى الفروق بين الأشخاص على أساس الموطن أو الجنسية أو الفصيلة
- مشاركة جميع العاملين في المدن الجامعية (قيادة وعاملين) على تنفيذ برامج المدن الجامعية بما يؤدي العمل المطلوب
- الاستفادة بتكنولوجيا المعلومات بما يرفع مستوى العمل ويعمل على تقصير الدورة المستندية ويقضي على الروتين ويؤدي إلى سهولة أداء العمل والحصول على الخدمات.
- فتح الباب لتلقي جميع الاقتراحات لرفع مستوى العمل.
- الاندماج مع المجتمع الخارجي والمجتمع المحلي.
- العمل على تنمية العاملين من خلال التنمية البشرية ونظم المعلومات.

التسكين بالمدن

أولاً: شروط القبول

يشترط لقبول الطالب بالمدن الجامعية إن يكون مستوفياً للشروط التالية:

1. أن يكون من غير سكان البندر الواقع في دائرة المدينة الجامعية و لا تقل المسافة عن (30) كيلومتر (للطالبة) ، (25) كم للطالبات من مقر اقامة الطالب إلى مقر الكلية التابع لها وفي حالة ورود مسافتين للبلد الواحد يتم تسكين الطالب طبقاً للمسافة الأكبر.
2. أن يكون أعزباً.
3. أن يكون من الطلاب النظاميين المقيدين بكليات الجامعة بأقسام الليسانس أو البكالوريوس.
4. ألا يكون قد وقعت عليه أي عقوبات تأديبية داخل المدينة الجامعية أو خارجها وألا يكون قد ألغى قيده بالمدينة الجامعية لأي سبب من الأسباب ولا يحق له الإقامة بالعام التالي.
5. ألا يكون قد انتهت إقامته من المدينة الجامعية بسبب عدم سداد الرسوم المقررة أو أي مستحقات مالية سابقة للمدينة الجامعية.
6. ألا يكون قد سبق فصله من المدينة الجامعية بقرار تأديبي.
7. يعتبر التسكين سنوي ويخلى طرف الطالب بانتهاء العام الدراسي وعليه إن يتقدم للسكن بالمدينة الجامعية من جديد مع بداية كل عام دراسي.
8. لا يقبل الطلاب القدامى والمستجدين بالمدينة الجامعية إلا بعد اجتياز الفحوص الطبية الآتية:

- فحوص الكشف عن المواد المخدرة والعقاقير المخدرة.
- الخلو من الأمراض المعدية.

ثانياً: سياسة القبول.

1. يقبل الطلاب الذين سبق لهم الإقامة بالمدينة الجامعية في العام الجامعي السابق والمنقولين إلى فرق دراسية أعلى بتقدير يقرره مجلس إدارة المدينة سنوياً.

2. الطلاب المستجدين ويكون قبولهم وفقا لصغر السن في ضوء الأماكن المتاحة.
3. يقبل بالمدينة الجامعية الطلاب المستجدين المحولين من داخل كليات الجامعة وينطبق عليهم شروط القبول من ناحية السن والمسافة.
4. يستثنى من شروط القبول الطلاب ذوي الحالات المرضية الآتية:
 - أ- الشلل الظاهر المعوق للحركة.
 - ب- بتر أحد الساقين.
 - ج- العمى (الكفيف)
5. الطلاب المقبولين عن طريق اللجنة الطبية بالكليات كحالات مرضية على أن توقع الإدارة الطبية الكشف الطبي عليهم وتفيد إدارة المدن الجامعية نتيجة الكشف.
6. يقبل الطلاب المستجدين الحاصلين على المدارس الثانوية التجارية والصناعية نظام الخمس سنوات وطلاب المعهد الفني الصناعي أو التجاري بعد إضافة عامان لتاريخ الميلاد.
7. يقبل طلاب المعهد الفني التجاري بعد الثانوية العامة والمدارس الثانوية التجارية (نظام خمس سنوات) بعد قبولهم بالسنة الثانية بكلية التجارة بعد إضافة عام على تاريخ ميلادهم.
8. يقبل الطلاب القدامى المتقدمين بعذر مقبول ولم يتقدموا لأداء الامتحان يسكنوا ولمرة واحدة في السنة التالية مباشرة.
9. لا يقبل الطلاب الراسبون أو الانتساب الموجه أو التعليم المفتوح بالمدينة الجامعية.
10. لا يقبل الطلاب المحولون والمنقول قيديهم من جامعات أخرى
11. يجوز لرئيس مجلس إدارة المدن الجامعية استثناء بعض الحالات غير المنطبق عليها الشروط الخاصة بالإقامة لتسكينهم بالمدينة الجامعية.
- 12- يقبل بالمدينة الجامعية (أبناء وأخوة الشهداء) مع تقديم ما يفيد بذلك من الجهات المختصة.

13-تشكل لجنة لبحث الحالات الاجتماعية بموافقة السيد الاستاذ الدكتور / نائب رئيس الجامعة لشئون التعليم والطلاب بصفه رئيساً لمجلس إدارة المدن الجامعية على أن يلصق على طلب الالتماس طابع المدن الجامعية فئة عشرون جنيهاً للحالات التي تقبل فقط.

14-تقبل الحالات المرضية التي لم ينص عليها باللائحة بعد العرض على الإدارة الطبية بالجامعة وإفادة شئون الإقامة بتقرير طبي يفيد بأحقية الطالب في السكن من عدمه.

15- يجب على الطالب الذي يعلن أسمه ضمن المقبولين بالمدينة الجامعية سداد الرسوم المقررة خلال عشرون يوماً على الأكثر وألا سقط حقه في الإقامة يجوز للطالب الذي لم يسدد الرسوم في المواعيد المحددة أن يتقدم بطلب كتابي إلى السيد أ.د/ نائب رئيس الجامعة لشئون التعليم و الطلاب يوضح فيه أسباب تأخيره و يجوز إعادة قبوله في حالة توافر أماكن خالية .

ثالثاً: المستندات المطلوبة

* طلب الالتحاق (الإقامة) بالمدينة الجامعية ويلصق عليه طابع المدن الجامعية بالجامعة بمبلغ (100) جنيه يشتري من خزينة المدينة الجامعية

* استمارة المشاركة في الأنشطة الطلابية ويلصق عليها طابع المدينة الجامعية بمبلغ (20) جنيه يشتري من خزينة المدينة الجامعية.

* اقرار ضامن ويتم اعتماده موظف حكومي وختمه بخاتم الشعار من مكان عمل الموظف الضامن.

- بيانات الطالب / الطالبة (بطاقة التعارف)

* 5 صور فوتوغرافية حديثه + 3 صور تحقيق الشخصية (الرقم القومي)

* صورة بطاقة الترشيح للطلاب المستجدين

* يتم الاعلان عن موعد الفحوص الطبية لكل الطلاب والطالبات المقبولين بالمدينة الجامعية من مختلف الكليات على موقع الزهراء للمدن الجامعية وايضا على صفحة الفيس الخاصة بالمدن الجامعية باسم (المدن الجامعية بجامعة سوهاج) وايضا على البوابة الالكترونية والمركز الإعلامي الخاص بالجامعة .

*يتم توريد رسوم الفحوص الطبية بالإدارة الطبية المختصة والتي تحددها الإدارة

* على جميع الطلاب القدامى المقبولين بالمدن الجامعية اعتماد وختم طلب الإقامة من شئون طلاب الكلية بالتقدير العام لهم قبل حضورهم لاجتياز الفحوص الطبية
* ويجوز لمجلس الادارة زيادة قيمة الطابع الملصق على طلب الالتحاق أو أية طلبات أخرى.

رابعًا: مواعيد التقديم

للتقدم على المدن الجامعية يرجى زيارة الموقع الإلكتروني

<https://alzahraa.mans.edu.eg/studentApplications>

خامسًا: القوة الاستيعابية للمباني المدن طلبة وطالبات.

ا- مباني الطلبة

اسم المبنى	العنوان	القوة الاستيعابية	اسم وهاتف مدير عام المدن الجامعية
مبنى ج	حي شرق - مدينة ناصر - داخل الجامعة القديمة		سامية محمود مصطفى عثمان ت/ 01091902264
مبنى ناصر	حي شرق - مدينة ناصر - خلف مديرية الأمن		
مبنى الرعاية	حي شرق - مدينة ناصر		
مبنى العارف	حي غرب- مساكن الموردة		
العمارات السكنية بسوهاج الجديدة	مدينة سوهاج الجديدة.		

2- مباني الطالبات

اسم المبنى	العنوان	القوة الاستيعابية
مبنى أ	حي شرق - امام المستشفى الجامعي بمقر الجامعة القديم	409
مبنى ب	حي شرق - امام المستشفى الجامعي بمقر الجامعة القديم	446
مبنى هـ	حي شرق - امام المستشفى الجامعي بمقر الجامعة القديم	620
مبنى و	حي شرق - امام المستشفى الجامعي بمقر الجامعة القديم	مغلق للترميم
مبنى الكوامل 1	داخل مقر جامعة سوهاج الجديدة	566
مبنى الكوامل 2	داخل مقر جامعة سوهاج الجديدة	690

التوثيق الفوتوغرافي للمباني المدن الجامعية



واجهة نموذج مبنى أ للطالبات
بمدينة سوهاج

واجهة نموذج مبنى ب للطالبات
بمدينة سوهاج





واجهة نموذج مبنى ب للطالبات
بمدينة سوهاج



واجهة نموذج مبنى ب للطالبات
بمدينة سوهاج



واجهه نموذج مبنى ب للطالبات
بمدينة سوهاج



واجهه نموذج مبنى ب للطالبات
بمدينة سوهاج



واجهه نموذج مبنى 1 للطالبات
بمدينة سوهاج الجديدة



واجهة نموذج مبنى 1 للطالبات
بمدينة سوهاج الجديدة





إحدى الطرقات بمبنى ب المدينة
طالبات



نموذج
إحدى
الغرف
بالمدينة
طلبة
بسوهاج
الجديدة



نموذج
إحدى
الغرف
بالمدينة
طالبات
بسوهاج
الجديدة



نموذج لدورات المياه بالمدينة
طالبات



التغذية

يتم التعاقد مع شركة متخصصة في تقديم الوجبات الغذائية للعام 2023/ 2024 م وهي تابعة لجهاز المشروعات الوطنية للقوات المسلحة وتم تسليم جميع المطابخ والمطاعم والمعدات للجهاز وتقوم بتجهيز الوجبات تحت إشراف كامل من إدارة التغذية عن طريق لجان مكونة من أخصائيين وفنيين تغذية ولجنة بيطرية وهي اللجان معتمدة من السيد الأستاذ الدكتور / رئيس جامعة سوهاج

أولاً: يتم تقديم الوجبات الغذائية لطلبة المدن الجامعية (غذاء + إفطار وعشاء)

ومرفق صورة من جدول الوجبات ومكوناتها على مدار الأسبوع

سعر الوجبة الفعلية في اليوم الواحد لطالب المدن الجامعية 130 مائة وثلاثون جنيهاً ولتكون تكلفة تغذية الطالب الواحد الفعلية في الشهر 3900 ثلاثة آلاف وتسعمائة جنيهاً

رسوم التغذية والتي يتحملها الطالب 200 مائتان جنيهاً طبقاً للائحة المدن الجامعية وتتحمل الجامعة باقى التكلفة 3700 ثلاثة آلاف وسبعمائة جنيهاً.

ثانياً: تقدم إدارة التغذية الوجبات الغذائية لجميع الفاعليات والمعسكرات التي تقوم باستضافتها وتنفيذها كليات الجامعة ورعاية شباب المركزية

ثالثاً: المطعم المركزي (VIP)

وهذا المطعم يقوم على تقديم الوجبات الغذائية لضيوف جامعة سوهاج والمؤتمرات وذلك بالتنسيق مع إدارة العلاقات العامة بالجامعة

ويتعاقد الجامعة سنويًا على توريدات جميع السلع الغذائية المطلوبة للمطعم تحت إشراف لجان متخصصين ويتم تجهيز الوجبات الغذائية عن طريق شيفات ومساعدين تابعين لجامعة سوهاج.

اليوم	غذاء	عشاء وإفطار
السبت	ربع فرخة+200جم مكرونة +200 خضار مطهي +50 جم مخلل + علبة عصير + 1رغيف خبز	2 مكعب مربى وزن المكعب (30) جرام أو قطعة حلاوة طحين (50) جرام بالتبادل طول الأسبوع + ا جبنة تصبيرة لا تقل عن (50) جم+ 2 قطعة نستو + علبة لبن 200 مل + 4 رغيف خبز بلدي
الأحد	85 جم لحمة مطهية +200جم أرز مطهي +200 خضار مطهي +100سلطه+ فاكهة لا تقل عن 180 جرام + 1رغيف خبز	2 مكعب مربى وزن المكعب (30) جرام أو قطعة حلاوة طحين (50) جرام بالتبادل طول الأسبوع + ا جبنة تصبيرة لا تقل عن (50) جم+ 2 قطعة نستو + علبة لبن 200 مل + 4 رغيف خبز بلدي
الاثنين	2 بيضة+200 جم أرز مطهي +200 جم خضار مطهي +50 جم مخلل + فاكهة لا تقل عن 180 جرام + 1رغيف خبز	2 مكعب مربى وزن المكعب (30) جرام أو قطعة حلاوة طحين (50) جرام بالتبادل طول الأسبوع + ا جبنة تصبيرة لا تقل عن (50) جم+ 2 قطعة نستو + علبة لبن 200 مل + 4 رغيف خبز بلدي
الثلاثاء	علبة تونة+200 جم أرز +200 جم خضار مطهي +100 جم سلطه+ فاكهة لا تقل عن 180 جرام + 1رغيف خبز	2 مكعب مربى وزن المكعب (30) جرام أو قطعة حلاوة طحين (50) جرام بالتبادل طول الأسبوع + ا جبنة تصبيرة لا تقل عن (50) جم+ 2 قطعة نستو + علبة لبن 200 مل + 4 رغيف خبز بلدي
الأربعاء	ربع فراخ +200 جم مكرونة +200 جم خضار مطهي +100 جرام سلطه + علبة عصير + 1 رغيف خبز	2 مكعب مربى وزن المكعب (30) جرام أو قطعة حلاوة طحين (50) جرام بالتبادل طول الأسبوع + ا جبنة تصبيرة لا تقل عن (50) جم+ 2 قطعة نستو + علبة لبن 200 مل + 4 رغيف خبز بلدي
الخميس	100 جم كفتة مطهية +200 جم مكرونة +200 جم خضار مطهي +100 جم سلطه + علبة عصير + 1 رغيف	2 مكعب مربى وزن المكعب (30) جرام أو قطعة حلاوة طحين (50) جرام بالتبادل طول الأسبوع + ا جبنة تصبيرة لا تقل عن (50) جم+ 2 قطعة نستو + علبة لبن 200 مل + 4 رغيف خبز بلدي
الجمعة	2 بيضة +200 جم أرز +200 جم عدس مطهي +50 مخلل + علبة عصير+ 1 رغيف خبز	2 مكعب مربى وزن المكعب (30) جرام أو قطعة حلاوة طحين (50) جرام بالتبادل طول الأسبوع + ا جبنة تصبيرة لا تقل عن (50) جم+ 2 قطعة نستو + علبة لبن 200 مل + 4 رغيف خبز بلدي





نظام التغذية



نظام التغذية

الخدمات الترفيحية

أولاً: تقوم المدن الجامعية بتقديم بعض الخدمات التعليمية لقاطنيها والتي تتمثل في:

1. توفير قاعات استذكار على أعلى مستوى بكل مبنى.

2. توفير قاعات انترنت بكل مبنى.



الخدمات التعليمية



نموذج للمكتبة بالمدينة طالبات
بسوهاج الجديدة



نموذج للمكتبة
بالمدينة
طالبات
بسوهاج
الجديدة





نموذج للمكتبة بالمدينة طالبات
بسوهاج





نموذج لقاعات الاستذكار بالمدن
الجامعية



2019
Media Center Sohag University



20
Media Center Sohag University



نموذج لقاءات الانترنت بالمدن الجامعية

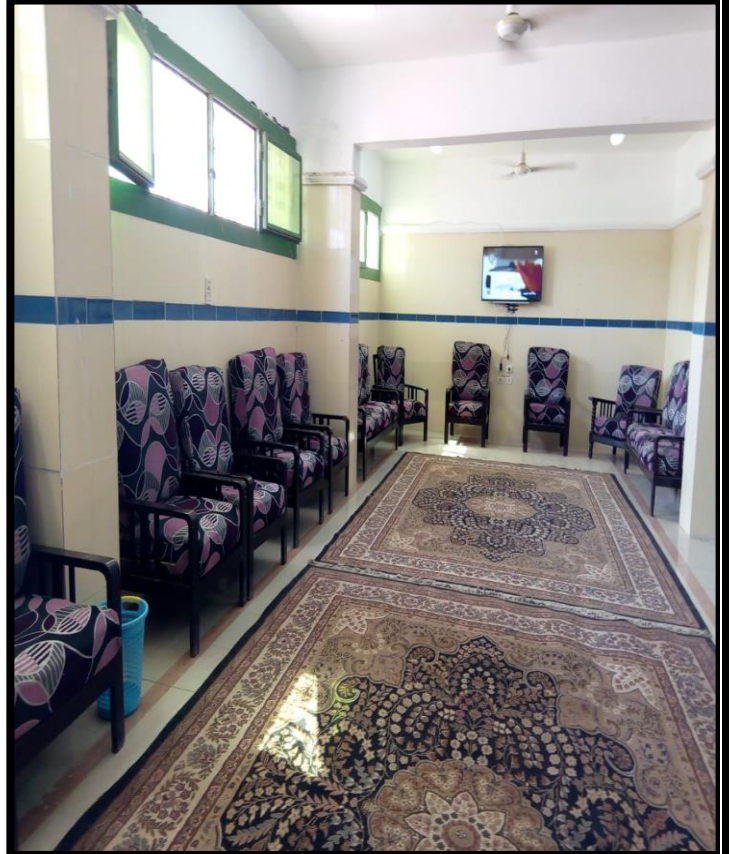


ثانياً: تقوم المدن الجامعية بتقديم بعض الخدمات الترفيهية للطلاب المقيمين بها، والتي تتمثل في:

1. توفير صالة اللياقة البدنية.
2. توفير النوادي الاجتماعية بالمدينة طلبة وطالبات، والتي تشمل على مكتبة للاطلاع، وصالة مشاهدة تلفاز، وصالة جيمنازيوم، وغرف موسيقى، وغرف للمشغولات اليدوية، كما تقوم بتوفير بعض الملاعب.



نموذج للنادي الاجتماعي
بالمدينة طالبات





نموذج
للنادي
الاجتماعي
بالمدينة
طالبات



الأنشطة الطلابية

تنفذ إدارة رعاية شباب المدن الجامعية العديد من الأنشطة الطلابية وهي كالتالي:

أولاً: النشاط الرياضي والتي تتمثل في:

1- خماسي كرة القدم طلبة وطالبات.

- يتم تنفيذ مسابقة خماسي كرة القدم لطلبة وطالبات المدن الجامعية بمشاركة عدد كبير طالب وطالبة. يتم تنفيذ المسابقة بملاعب المدن الجامعية بالجامعة، وبعد التصفيات والوصول إلى نهائيات المسابقة يتم تحديد ثلاث مراكز (الأول – الثاني – الثالث) طلبة ومركزين طالبات، كما أنه يتم منح الطلاب شهادات تقدير تحفيزية.



2- تنس الطاولة طلبة وطالبات.

- يتم تنفيذ مسابقة تنس الطاولة لطلبة وطالبات بقاعة الأنشطة الطلابية برعاية شباب المدن الجامعية وبمباني المدينة بالكوامل طلبة وطالبات وتم مشاركة أكثر من 110 طالب وطالبة، وبعد التصفيات والوصول إلى الأدوار النهائية تم تحديد المراكز (الأول – الثاني – الثالث) كما يتم منح الطلاب الحاصلين على المراكز الأولى شهادات تقدير تحفيزية.



3- كرة الطاولة الشاطئية.

يتم تنفيذ مسابقة كرة الطاولة الشاطئية طلبة وطالبات بملاعب المدن الجامعية بسوهاج بمشاركة أكثر من 50 طالب وطالبة وبعد التصفيات والوصول إلى الأدوار النهائية يتم تحديد المراكز (الأول – الثاني- الثالث)



4- مسابقة كرة السلة..

- يتم تنفيذ مسابقة كرة السلة طلبة وطالبات بملاعب المدينة الجامعية بسوهاج بمشاركة أكثر من 50 طالب وطالبة وبعد التصفيات والوصول إلى الأدوار النهائية يتم تحديد المراكز (الأول – الثاني- الثالث)



ثانيًا: النشاط الثقافي :

يتم تنفيذ مسابقة القرآن الكريم لطلبة وطالبات المدن الجامعية بالنادي الاجتماعي بالمدينة الجامعية طالبات بمشاركة ما يقرب من 40 طالب وطالبة في ثلاث مستويات:

- المستوى الأول (نصف القرآن) - المستوى الثاني (10 أجزاء) - المستوى الثالث (5 أجزاء) يتم تحديد المراكز (الأول – الثاني- الثالث) كما أنه يتم منح الطلاب شهادات تقدير تحفيزية.



ثالثاً: النشاط الاجتماعي

مسابقة الشطرنج:

يتم تنفيذ مسابقة الشطرنج لطلبة وطالبات المدن الجامعية بمشاركة أكثر من (60) طالب وطالبة وتم اقامة المسابقة بالنادي الاجتماعي بالمدينة الجامعية طالبات وبعد التصفيات والوصول الي الادوار النهائية يتم تحديد المراكز (الأول – الثاني- الثالث) كما يتم منح المراكز الأولى شهادة تقدير تحفيزية.



2- مسابقة أجمل غرفة.

يتم تنفيذ مسابقة أجمل غرفة لطلبة وطالبات المدن الجامعية حيث تم المرور على جميع الغرف وقد تمكنت لجنة التحكيم من اختيار أجمل غرفة عن كل مبني لطلبة وطالبات المدن الجامعية بسوهاج والكوامل يتم حصول الطلاب الحاصلين على أفضل الغرف بالمراكز الأولى وتقديم جوائز نقدية حصلت أفضل غرفة لطالبات المدينة سوهاج والكوامل على مبلغ (1800ج) لعدد 12 طالبة بواقع 6 غرف عن 6 مباني

كما حصلت أفضل غرفة لطلبة المدينة سوهاج والكوامل على مبلغ (1950ج) لعدد 13 طالب بواقع 7 غرف عن 7 مباني



رابعاً: النشاط العلمي.

مسابقة دوري المعلومات الالكتروني لطلبة وطالبات المدن الجامعية

يتم تنفيذ مسابقة دوري المعلومات الالكتروني لطلبة وطالبات المدن الجامعية في جميع مباني المدن الجامعية لطلبة وطالبات سوهاج والكوامل حيث شارك أكثر من (200) طالب وطالبة وبعد التصفيات والوصول الي الدوار النهائية يتم تحديد المراكز (الأول – الثاني- الثالث).



خامساً: نشاط الجواله والخدمة العامة.

نظمت رعاية شباب المدن الجامعية والخدمة العامة حيث تم عمل معسكر (إعداد واختيار عشيرة جواله المدن الجامعية للعام الجامعي 2022/2021م) ومن خلال هذا المعسكر تم تدريب الطلاب علي اركان الارض الكشفية (نادي خلوي- معرض- برفان- منشئ) وتم تدريبهم علي العقد والرباطات وعلي عادات

وتقاليد الاسمار وتقاليد العلم وتنفيذ بعض الاسمار وفي نهاية المعسكر تم اختيار قائد العشيرة ومساعد قائد العشيرة وتقسيم العشيرة الي رهوط.

ويتم توزيع (ملابس + منديل + وجلة) للعشيرة من مخزن رعاية الشباب

