

الدراسة الذاتية كلية التمريض – جامعة سوهاج

القسم الأول

البيانات الوصفية عن المؤسسة

اسم المؤسسة: كلية التمريض

نوع المؤسسة: كلية معهد عالي معهد متوسط

اسم الجامعة التابعة لها المؤسسة: جامعة سوهاج

نوع الجامعة/الأكاديمية: حكومية خاصة

الموقع الجغرافي:

المحافظة: سوهاج المدينة: سوهاج

تاريخ التأسيس: أبريل 2006

مدة الدراسة: أربع سنوات و يتبعها سنة تدريب إجبارى

لغة الدراسة: الإنجليزية

القيادة الأكاديمية للكلية:

الدرجة العلمية	الاسم	القيادة
أستاذ	محمد على التركى	العميد
أستاذ مساعد	كمال عبد العال حساتين	وكيل الكلية لشئون التعليم والطلاب
	لا يوجد	وكيل الكلية للدراسات العليا والبحوث
أستاذ مساعد	إيمان عبد الباسط محمد عثمان	وكيل الكلية لشئون خدمة المجتمع وتنمية البيئة

أعداد الطلاب وتوزيعهم

1- المرحلة الجامعية الأولى: مرحلة البكالوريوس

العدد الإجمالي للطلاب وتوزيعهم على الفرق المختلفة في العام الجامعي 2009-2010
توزيع الطلاب:

الإجمالي	ذكور	اناث	الفرقة
59	30	29	الأولى
64	22	42	الثانية
36	-	36	الثالثة
61	-	61	الرابعة
220	52	168	إجمالي الطلاب

2- مرحلة الدراسات العليا : لا توجد دراسات عليا بالكلية

الأقسام العلمية وتوزيع السادة أعضاء هيئة التدريس

فى العام الجامعى 2009-2010

الإجمالي	إعداد أعضاء هيئة التدريس							القسم العلمى
	هيئة معاونة		مدرس	أستاذ مساعد	أستاذ			
	معيد	مدرس مساعد			عامل	غير متفرغ	متفرغ	
5	2	2	1	-	-	-	-	تمريض باطنى وجراحى
6	4	1	1	-	-	-	-	تمريض الأطفال
5	0	4	1	-	-	-	-	تمريض أمراض النساء والتوليد والصحة الإنجابية
2	2	-	-	-	-	-	-	التمريض النفسى والصحة النفسية
3	1	2	-	-	-	-	-	تمريض صحة أسرة ومجتمع
3	-	3	-	-	-	-	-	إدارة التمريض
2	2	-	-	-	-	-	-	تمريض الحالات الحرجة والطوارئ
2	2	-	-	-	-	-	-	تمريض المسنين
28	13	12	3	-	-	-	-	إجمالي أعضاء هيئة التدريس بالكلية

التوزيع الإجمالي للسادة أعضاء هيئة التدريس بالكلية في العام الجامعي 2009-2010

النسبة المئوية	الحالة الوظيفية		النسبة المئوية	الجنس		الدرجة
	% للمنتدب	% للمعين		% للإناث	% للذكور	
%100	-	-	%100	-	-	أستاذ (جميع الفئات)
	-	-		-	-	أستاذ مساعد
%100	11 (%79)	3 (%21)	%100	3 (%100)	-	مدرس
%100	-	%100	%100	12 (%100)	-	مدرس مساعد
%100	-	%100	%100	13 (%100)	-	معيد

أعضاء هيئة التدريس المبعوثين

لا يوجد أعضاء هيئة تدريس معارين خارج الكلية ، والجدول التالي يبين نسبة السادة أعضاء هيئة التدريس والهيئة المعاونة إلى عدد الطلاب (220) ، كما يبين نسبة السادة أعضاء هيئة التدريس المعارين أو القائمين بأجازات خاصة

15 / 1 طالب	نسبة أعضاء هيئة التدريس للطلاب
9 / 1 طلاب	نسبة أعضاء الهيئة المعاونة للطلاب
لا توجد إعارات	نسبة المعارين لإجمالي أعضاء هيئة التدريس
لا توجد أجازات خاصة في أعضاء هيئة التدريس (أجازة خاصة مرافقة زوج لإحدى المدرسات المساعدات)	نسبة الأجازات الخاصة لإجمالي أعضاء هيئة التدريس

نسبة أعضاء هيئة التدريس القائمين بالعمل للطلاب

النسبة	إجمالي عدد الطلاب	عدد القائمين علي التدريس*	التخصص
	124		
1 : 41 طالب	59 طالب بالفرقة الأولى 65 طالب بالفرقة الثانية	3	مقدمة في تمريض البالغين
1 : 12 طالب	36 طالب بالفرقة الثالثة	3	تمريض الصحة الإنجابية
1 : 61 طالب	61 طالب بالفرقة الرابعة	1	تمريض الحالات الحرجة
	97		
1 : 32 طالب	36 طالب بالفرقة الثالثة 61 طالب بالفرقة الرابعة	2	إدارة خدمات التمريض
1 : 30 طالب	65 طالب بالفرقة الثانية	2	التمريض النفسي والصحة النفسية
1 : 30 طالب	61 طالب بالفرقة الرابعة	2	تمريض صحة المجتمع والمسنين
1 : 18 طالب	36 طالب بالفرقة الثالثة	2	تمريض الأطفال

* العدد يشمل السادة أعضاء هيئة التدريس من الكلية بالإضافة إلى المنتدبين من خارج الكلية

الجهاز الإداري للكلية

النسبة المئوية	العدد	العاملين بالجهاز الإداري
%29.5	13	دائم
%70.5	31	مؤقت
%100	44	الإجمالي

البرامج التعليمية التي تقدمها المؤسسة:

أولاً - المرحلة الجامعية الأولى :

البكالوريوس في علوم التمريض

العدد الإجمالي للبرامج التعليمية التي تقدمها المؤسسة (1)

عدد البرامج المطبقة بالفعل : (1)

ثانياً - مرحلة الدراسات العليا : معاًونهم

لا توجد دراسات عليا بالكلية و يتم التسجيل لدرجتي الماجستير و الدكتوراه بإحدى كليات التمريض المناظرة (جامعة أسيوط - جامعة الزقازيق - جامعة بنها - جامعة قناة السويس).

عدد الدرجات التي تم منحها خلال الخمس سنوات الأخيرة:

الدرجة	العدد	% من إجمالي الدرجات العلمية الممنوحة
ماجستير	9 *	
دكتوراه	2 **	
إجمالي		%100

* تم الحصول على الدرجة من جامعة أسيوط (8) و جامعة الزقازيق (1)

** تم الحصول على الدرجة من جامعة أسيوط

إعداد ونسب الخريجين خلال الخمس سنوات الأخيرة:

أتمت الدفعة الأولى من طالبات الكلية الدراسة بنهاية العام الدراسي السابق 2010/2009 ، وبدأت الطالبات سنة التدريب الإجبارى لهن كمشرفات تمريرض امتياز بالمستشفى الجامعى لكلية الطب جامعة سوهاج فى أول سبتمبر 2010م ، وسيتم منحهن شهادات التخرج فى سبتمبر 2011 بعد قضائهم سنة الامتياز .

عدد الوحدات ذات الطابع الخاص: (1)

أسماء الوحدات ذات الطابع الخاص والخدمات التي تقدمها المؤسسة :
- وحدة التدريب التمريضى المستمر

وسائل الإتصال بالمؤسسة:

- العنوان البريدى. كلية التمريض - جامعة سوهاج - سوهاج

- الموقع الإلكتروني للكلية:

http://www.sohag-univ.edu.eg/Faculty_of_Nursing/index.html

- عنوان البريد الإلكتروني للكلية (E-Mail) : nursing@sohag-univ.edu.eg

- الموقع الإلكتروني لوحدة الجودة بالكلية:

http://www.sohag-univ.edu.eg/Faculty_of_Nursing/QAAP/index_faculty_Nursing.html

- عنوان البريد الإلكتروني لوحدة الجودة (E-Mail) :

qaap-nursing@sohag-univ.edu.eg و أيضاً qaap.nursing@yahoo.com

- تليفون 0934609304

- فاكس 0934609304

معايير ومؤشرات وعناصر وخصائص التقويم الذاتي

فيما يلي تقرير الدراسة الذاتية للكلية و يشمل محورين أساسيين هما:

- محور القدرة المؤسسية .
- محور الفاعلية التعليمية .

أولاً: محور القدرة المؤسسية

وهي تقييم لمدى قدرة الكلية على الأداء بكفاءة من خلال الموارد البشرية والمادية المتاحة وذلك لتحقيق رسالتها وغاياتها وأهدافها الإستراتيجية المعلنة مع وجود هيكل تنظيمي ملائم ينطوي على علاقات واضحة للسلطة وتحديد دقيق للمسئوليات والاختصاصات وفي ظل قيادة أكاديمية وإدارية موجهة بالتخطيط الإستراتيجي وتتصف بالمصداقية والشفافية ، إضافة إلى قدرة المؤسسة على التفاعل مع المجتمع ، وعلى إنشاء نظم داخلية لإدارة الجودة وإجراء التقويم المستمر لأدائها الكلي.

ويشتمل هذا المحور على ثمانية مؤشرات سيتم تفصيل كل منها على حدة و هي:

1- التخطيط الإستراتيجي

- 1/1 الخطة الإستراتيجية للمؤسسة .
- 2/1 الوضع الإستراتيجي للمؤسسة .

2- الهيكل التنظيمي

- 1/2- هيكل تنظيمي ملائم ومعتمد
- 2/2- وحدة ضمان الجودة
- 3/2- التوصيف الوظيفي

3- القيادة والحوكمة

- 1/3- اختيار القيادات الأكاديمية
- 2/3- نمط القيادة وممارسات المجالس الرسمية
- 3/3- خطط التدريب لتنمية المهارات الإدارية للقيادات الأكاديمية
- 4/3- نظم المعلومات والتوثيق الرسمية
- 5/3- دور القيادة في دعم التمويل الذاتى

4- المصداقية والأخلاقيات

- 1/4- حقوق الملكية الفكرية والنشر
- 2/4- الممارسات العادلة وعدم التمييز
- 3/4- الأخلاقيات المهنية

5- الجهاز الإداري

- 1/5- تنمية القيادات وتقييم الأداء
- 2/5- الرضا الوظيفى

6-الموارد

- 1/6- كفاية الموارد المالية والمادية
- 2/6- التسهيلات المادية

7- المشاركة المجتمعية وتنمية البيئة

- 1/7- خطة خدمة المجتمع وتنمية البيئة
- 2/7 – تفاعل المؤسسة مع منظمات المجتمع

8- التقويم المؤسسي وإدارة الجودة

- 1/8 – تقويم الأداء الكلي للمؤسسة
- 2/8- دعم القيادات لضمان الجودة

المحور الأول: القدرة المؤسسية

1- التخطيط الإستراتيجي:

1/1 الخطة الإستراتيجية للمؤسسة والسياسات والأنشطة الداعمة :

1/1/1 التحليل البيئي للمؤسسة التعليمية باستخدام أسلوب (SWOT):

تم اعتماد و توثيق استراتيجية كلية التمريض جامعة سوهاج بتاريخ 2010/4/12 من قبل السيد الأستاذ الدكتور/ رئيس الجامعة نيابة عن مجلس الكلية و تشمل استراتيجية الكلية على جميع العناصر الأساسية للعمل و هى تحديداً الرؤية و الرسالة و الغايات النهائية والأهداف الإستراتيجية.

شارك العديد من المستفيدين فى عمل التحليل البيئى للكلية (SWOT Analysis) حيث شارك الطلاب وقيادات أكاديمية وأعضاء هيئة التدريس والإداريون والموظفون كمستفيدين داخليين وشارك أيضاً المستفيدون الخارجيون ومنهم وكيل وزارة الصحة بسوهاج و مدير فرع التأمين الصحى بسوهاج ونقابة التمريض بأسسوط و مديرى المستشفيات الجامعية بسوهاج و بعض مديرى المستشفيات الخاصة بالإضافة إلى بعض أولياء الأمور لطلاب الكلية.

أدوات جمع البيانات المستخدمة فى التحليل البيئى عبارة عن قوائم الاستقصاء و الفحص الوثائقى والمقابلة الفردية و الجماعية ، بالإضافة إلى الملاحظة ، تم استخدام التحليل الكيفى للبيانات لإجراء التحليل البيئى و الوقوف على جوانب القوة و الضعف و الفرص و التهديدات. تم استخدام نتائج التحليل البيئى فى تحديد الوزن النسبى لكل عامل من العوامل الإستراتيجية و مقارنة النتائج بنتائج كليات التمريض المناظرة .

بعد الانتهاء من جمع و تحليل البيانات الخاصة بالتحليل البيئى كما سبق الذكر تم عرض و مناقشة النتائج مع الأطراف المختلفة داخل و خارج الكلية و اشتملت الأطراف المشاركة من داخل الكلية على كل من الطلاب ووكلاء الكلية و السادة أعضاء هيئة التدريس والهيئة المعاونة و الإداريين و الموظفين ، أما الأطراف المشاركة من خارج الكلية فقد تكونت من وكيل وزارة الصحة بسوهاج ومدير فرع التأمين الصحى بسوهاج و نقابة التمريض بأسسوط ومديرى المستشفيات الجامعية بسوهاج وبعض مديرى المستشفيات الخاصة بالإضافة إلى بعض أولياء

الأمر لطلاب الكلية كما تم الاستعانة بخبرات السيد الأستاذ الدكتور/ أحمد على الخطيب –
خبير التخطيط الإستراتيجي و مدير مركز الجودة بالجامعة.

وحيث أن كلية التمريض هي جزء لا يتجزأ من جامعة سوهاج لذلك تم الأخذ في الاعتبار
أن يكون الارتباط قائم ووثيق بين استراتيجية الكلية واستراتيجية الجامعة والمرتبطة بالتخطيط
الإقليمي والخطة الإستراتيجية لوزارة التعليم العالي.

ومن نتائج التحليل البيئي نخلص إلى :

أهم نقاط القوة:

- توافر كوادر بشرية شابة تقوم على أداء المهام الوظيفية بالكلية .
- وجود معايير أولية لاختيار القيادات الأكاديمية والإدارية .
- التفويض الجزئي للصلاحيات و تحديد المسؤوليات بين أفراد الإدارة العليا للكلية .
- تستعين إدارة الكلية بأراء الطلاب والمستفيدين في تقييم العملية التعليمية و تقييم المقررات الدراسية.
- علاقة الشراكة القوية التي تربط الكلية مع الجهات المستفيدة من خريجها كمستشفى سوهاج الجامعي والمستشفيات والمؤسسات الصحية الأخرى سواء الحكومية أو الخاصة مما يزيد من فاعلية و كفاءة عملية التدريب العملي للطلاب.
- وجود خطة تدريبية محددة مبنية على الاحتياجات الفعلية لأعضاء الهيئة الأكاديمية والإدارية.
- تخصيص وتأمين مكتبة للكلية بنفس المبنى الإداري للكلية وتزويدها بالكتب وبعده (10) أجهزة كمبيوتر و ذلك كنواة لمكتبة إلكترونية .
- إخلاء وترميم طابقين إضافيين بالمبنى الموجودة به إدارات الكلية لتشغل الكلية مبنى كامل مكون من أربعة طوابق بعد أن كانت تشغل طابقين فقط من المبنى مما ساعد في إعادة توزيع إدارات الكلية لتيسير ممارسة مختلف الأنشطة.

أهم نقاط الضعف:

- عدم كفاية أعضاء هيئة التدريس و يتم التغلب على هذه المشكلة بانتداب أعضاء هيئة تدريس من كليات التمريض الأخرى ، وذلك على الرغم من محاولات الكلية لسد هذا العجز عن طريق الإعلان عن حاجة الكلية لأعضاء هيئة التدريس و هيئة معأونة و الذى يتم على فترات متقاربة.
 - عدم كفاية المعامل المتخصصة للنمذجة والمحاكاة الإلكترونية فى مجال التمريض، عدم كفاية البنية المادية لتجهيز المعامل التدريسية والبحثية ، عدم كفاية وكفاءة معمل المهارات والتدريبات الإكلينيكية والرعاية التمريضية وسيتم التغلب على مشكلة عدم كفاية المعامل بوضع خطة محددة فى محاولة لاستغلال الموارد المتاحة لتمويل المعامل تدريجياً لاستيفاء حاجة التدريب المعملى للطلاب.
 - عدم وجود برامج للدراسات العليا وتسعى الكلية للحصول على موافقة بخصوص عمل برنامج للدراسات العليا للكلية.
 - النقص فى الكوادر الإدارية و النقص فى العمالة الدائمة بالإدارات المختلفة بالكلية
- أما من ناحية الفرص المتاحة فتشمل:**
- زيادة الطلب على خريجى مهنة التمريض على المستوى المحلى والقومى.
 - الدعم المقدم من الهيئة القومية لضمان جودة التعليم والاعتماد فى تدريب وبناء الكوادر البشرية فى مجال ضمان الجودة و الاعتماد .
 - التوسع فى مبانى و منشآت الجامعة.
 - زيادة الطلب المجتمعى على تقديم برامج جديدة ممولة.

أخيراً تتمثل التهديدات فى تواضع الإنفاق الحكومي على التعليم الجامعي مما يؤثر على جودة الخدمات التعليمية المقدمة لهم ، شدة المنافسة المحلية و القومية للمخرجات التعليمية من الكليات المناظرة فى ظل التقدم الهائل فى تكنولوجيا الاتصالات و ما يترتب على ذلك من آثار سلبية لمواصلة سير العملية التعليمية وتسعى الكلية رغم حداثة نشأتها فى اللحاق بركب التقدم



في تكنولوجيا الاتصالات ومواكبة كل جديد في هذا المجال و الوقوف نداءً للكليات المناظرة في
المنافسة لتحقيق أهداف الجودة و الاعتماد .

2/1/1 الرؤية والرسالة :

قامت الكلية بوضع رؤيتها ورسالتها و ذلك فى إطار لتحقيق القيم و المبادئ الهادية.

رؤية الكلية

"تتطلع كلية التمريض بجامعة سوهاج أن تتبوأ مكانة قومية متميزة وذلك بتطبيق معايير الجودة فى الجوانب التعليمية والبحثية والمشاركة المجتمعية لإعداد خريجين قادرين على تلبية احتياجات المجتمع والمنافسة فى أسواق العمل"

رسالة الكلية

تلتزم كلية التمريض جامعة سوهاج بما يلى :

1. توفير الكوادر البشرية ذات الكفاءة العالية و المتميزة.
2. إعداد برامج دراسية تلبى احتياجات المجتمع و سوق العمل وفقاً لمعايير الجودة.
3. توفير التجهيزات اللازمة للعملية التعليمية و البحثية.
4. توثيق الروابط مع المجتمع المحلى و تفعيل المشاركة المجتمعية.
5. إعداد و تفعيل خطة بحثية تخدم المجتمع المحلى و تساهم فى تقدمه و سلامته.
6. تفعيل الأنشطة الطلابية.

و قد تمت صياغة الرؤية و الرسالة بمشاركة أطراف من داخل الكلية و خارجها ، وقد شملت الأطراف الداخلية بعض الطلاب والقيادات الإدارية والأكاديمية متمثلة فى السيد الأستاذ الدكتور/ عميد الكلية والسادة أعضاء هيئة التدريس وهيئة التدريس المعاونة وموظفين وإداريين ، وتمثلت الأطراف الخارجية فى وكيل وزارة الصحة بسوهاج و مدير فرع التأمين الصحى بسوهاج و نقية التمريض بأسسيوط و مديرى المستشفيات الجامعية بسوهاج و بعض مديرى المستشفيات الخاصة بالإضافة إلى بعض أولياء الأمور لطلاب الكلية كما تم الاستعانة بخبرات السيد الأستاذ الدكتور/ أحمد الخطيب – خبير التخطيط الإستراتيجي و مدير مركز الجودة بالجامعة.

و قد كانت مشاركة جميع الأطراف فى صياغة رؤية ورسالة الكلية مشاركة متميزة نذكر منها مشاركة كل من وكيل وزارة الصحة بسوهاج و مدير فرع التأمين الصحى بسوهاج حيث تم عمل اجتماعات تم فيها مناقشة تقييم الوضع الراهن للكلية وكذلك التعرف على التطلعات المستقبلية للكلية وأهم المشكلات التى يتعرض لها قطاعى الصحة والتأمين الصحى و ترتبط بالنواحى التمريضية وقد أسفرت هذه المناقشات و أيضاً تحليل البيانات الأخرى التى تم جمعها بواسطة التحليل البيئى من كافة المشاركين عن صياغة رؤية ورسالة الكلية صياغة أولية.

أدوات جمع البيانات المستخدمة فى التحليل البيئى هى استمارات الاستقصاء و مجموعات العمل وتم استيفاء البيانات من عدد من طلاب الكلية و رؤساء الأقسام الإكلينيكية بالمستشفى الجامعى و مستشفى الهلال. تم استخدام أسلوب التحليل النوعى فى إجراء تحليل Analysis SWOT والذى قام به السادة أعضاء هيئة التدريس و معاونيهم بالكلية بالاستعانة بخبرات السيد الأستاذ الدكتور/ أحمد على الخطيب – خبير التخطيط الإستراتيجي و مدير مركز الجودة بالجامعة.

تم تنقيح رؤية ورسالة الكلية و إعادة عرضها و مناقشتها مع أصحاب المصلحة وهم السادة أعضاء هيئة التدريس و معاونيهم بالكلية و فريق عمل مشروع الجودة من الإداريين بالإضافة إلى الموظفين بالكلية كما تم عمل استمارات استقصاء للطلبة لمعرفة آرائهم نحو رؤية ورسالة الكلية وقد اتضح أن غالبية الطلاب (82%) يوافقون على مقترح نص الرؤية والرسالة بوضعها الحالى ، كما تم عرض و مناقشة رؤية الكلية ورسالتها مع أطراف من خارج الكلية و هم وكيل وزارة الصحة بسوهاج و مدير فرع التأمين الصحى بسوهاج و نقابة التمريض بأسبوط و مديرى المستشفيات الجامعية بسوهاج و بعض مديرى المستشفيات الخاصة بالإضافة إلى بعض أولياء الأمور لطلاب الكلية والسيد الأستاذ الدكتور/ أحمد الخطيب – خبير التخطيط الإستراتيجي و مدير مركز الجودة بالجامعة ، و قد تم اعتماد الرؤية والرسالة من السيد الأستاذ الدكتور/ رئيس الجامعة نيابة عن مجلس الكلية بتاريخ 2009/8/22م .

تنشر الكلية رؤيتها ورسالتها فى الداخل و الخارج من خلال عدد من الملصقات والمعلقات ودليل الطالب الذى يتم تحديثه و توزيع النسخة المحدثة منه على الطلاب مع بداية كل عام

دراسي، كما توجد ملصقات ولوحات حائطية موضوعة في مدخل المبنى الإداري للكلية و عند
مداخل مدرج و معمل الكلية و على شبكة المعلومات الدولية (الإنترنت) .

http://www.sohag-univ.edu.eg/Faculty_of_Nursing/QAAP/index_faculty_Nursing.html

من نقاط القوة في الرؤية والرسالة ما يلي:

- رؤية و رسالة الكلية مرتبطة ارتباطاً وثيقاً باستراتيجية الجامعة .
- كما أنها تلبي متطلبات قطاع التمريض من خدمات بحثية و تعليمية .
- الرؤية و الرسالة ثلاثمان واقع الكلية الفعلى .
- سهولة و بساطة وواقعية مما يؤدي إلى سهولة تذكرها .

أما نقاط الضعف :

فأهمها أن (35.5%) من الطلاب كانوا لا يعلمون بالرؤية والرسالة ، وقد تم التغلب على
هذه المشكلة بنشر الرؤية والرسالة بالطرق سالفه الذكر بالإضافة إلى عمل ندوات توعية
للطلاب في المدرج قام بها السيد الدكتور/ طارق أبو العز - المدير التنفيذي لوحدة ضمان
الجودة للفرق الدراسية الأربعة في بداية الفصل الدراسي الثاني للعام الدراسي 2009م/2010م

سيتم التحسين للرؤية و الرسالة و ذلك من خلال مراجعة و تحديث الرؤية والرسالة بشكل
دوري كل خمس سنوات كحد أدنى لمواكبة التطورات المحلية و العالمية. كما سيتم مراجعتها
قبل هذه الفترة في حال وجود ضرورات تدعو لذلك.

3/1/1 الأهداف الإستراتيجية:

الأهداف الإستراتيجية للكلية

- ✓ تحقيق التميز الأكاديمي في العملية التعليمية .
- ✓ تطوير و تشجيع البحث العلمي .
- ✓ تطوير و تنمية الموارد الذاتية .
- ✓ بناء شراكة حقيقية مع مؤسسات المجتمع المختلفة .
- ✓ دعم الإبداع و التميز و التفاعل الإيجابي .
- ✓ تحقيق معايير الاعتماد الأكاديمي و المؤسسي .

السياسات الحاكمة التي تتبناها الكلية

- تعمل الكلية وإدارات ها على أن يعكس برنامجها التعليمى التطورات المختلفة فى مجال التمريض على المستويات المحلية والإقليمية والدولية و ذلك من خلال دعم تطوير وتحديث البنية الأساسية التي تمكنها من تقديم الخدمات التعليمية بشكل كفاء وفعال.
- تشجيع تطوير القدرات والمهارات البحثية والتدريسية لأعضاء هيئة التدريس والهيئة المعاونة بشكل متواصل.
- دعم تطوير البنية البحثية المتعلقة بتوفير المعلومات والبيانات وبرامج التحليل والدراسات السابقة بشكل متجدد ومستديم.
- الاستفادة من التطورات التكنولوجية واستخدامها في وسائل التدريس والبحث العلمي في مجالات تخصصات الكلية المختلفة ؛ فقد تم تزويد مكتبة الكلية بعدد (10) أجهزة كمبيوتر وتزويدها بنقاط اتصال بالإنترنت وكذلك قامت الكلية بشراء عدد من الاسطوانات المدمجة التى تعلم المهارات التمريضية المختلفة ، وكذلك تم تجهيز معمل الحاسب الآلى بعدد 20 جهاز كمبيوتر و قد قامت الكلية بعمل دورات تدريبية للطلاب لتأهيلهم للحصول على شهادة ICDL و ذلك فى شهرى يونيو و يوليو 2010م خلال الأجازة الصيفية .
- دعم كافة الأنشطة التي تؤدي إلى تحسين البيئة الداخلية في الكلية.

• الانفتاح على المؤسسات المجتمعية ومؤسسات الأعمال بشكل يدعم التوجه نحو صياغة أنشطة الكلية بشكل يخدم متطلبات المجتمع الحقيقية واحتياجاته المتغيرة بمرور الزمن.

• احترام القيم المؤسسية الواردة في إستراتيجية الكلية والتعامل معها كمرشد لإنجاز القرارات على المستويات المختلفة.

و قد كانت مشاركة جميع الأطراف فى صياغة الأهداف الإستراتيجية مشاركة متميزة حيث تم عمل اجتماعات تم فيها مناقشة تقييم الوضع الراهن للكلية وكذلك التعرف على التطلعات المستقبلية للكلية ، كما تم أيضاً مناقشة أهم المشكلات التى تخص النواحى التمريضية وقد أسفرت هذه المناقشات و أيضاً التحليل البيئى للبيانات عن صياغة الأهداف الإستراتيجية للكلية.

تم تنقيح الصياغة الأولية للأهداف الإستراتيجية وعرضها ومناقشتها مع أصحاب المصلحة وهم الطلاب والسادة أعضاء هيئة التدريس ومعاونيهم بالكلية وفريق عمل مشروع الجودة من الإداريين بالإضافة إلى الموظفين بالكلية ، كما تم عرض ومناقشة الأهداف الإستراتيجية للكلية مع أطراف من خارج الكلية وهم وكيل وزارة الصحة بسوهاج و مدير فرع التأمين الصحى بسوهاج ونقيبة التمريض بأسسيوط ومديرى المستشفيات الجامعية بسوهاج وبعض مديرى المستشفيات الخاصة بالإضافة إلى بعض أولياء الأمور لطلاب الكلية والسيد الأستاذ الدكتور/ أحمد على الخطيب – خبير التخطيط الإستراتيجي ومدير مركز الجودة بالجامعة ، و بناء على ذلك تم عمل الصياغة النهائية للأداف الإستراتيجية للكلية.

تنشر الكلية الأهداف الإستراتيجية فى الداخل و الخارج من خلال عدد من الملصقات والمعلقات ، ودليل الطالب كما تنشر فى مدخل مبنى الكلية وفى لوحة الإعلانات الرئيسية وعلى شبكة الإنترنت فى الموقع الإلكتروني لوحدة الجودة وكذلك على الموقع الإلكتروني الخاص بالكلية.

http://www.sohag-univ.edu.eg/Faculty_of_Nursing/QAAP/index_faculty_Nursing.html

من نقاط القوة فى الأهداف الإستراتيجية أنها مرتبطة ارتباطاً وثيقاً باستراتيجية الجامعة وبالتالي هى ترتبط بالأهداف الإستراتيجية لوزارة التعليم العالى ، كما أنها تمثل ترجمة حقيقية

لرؤية ورسالة الكلية وتدفع الكلية فى طريق التميز الأكاديمى والجودة والإبداع فى مجالات التعليم والبحوث وخدمة المجتمع وأنها تلائم واقع الكلية الفعلى .

أما نقاط الضعف فتتمثل فى عدم كفاية الموارد المالية ويمكن التغلب على ذلك من خلال استحداث مصادر متنوعة للتمويل و وضع خطة محددة للتنفيذ تكون ملائمة للواقع الفعلى. سيتم تحديث الأهداف الإستراتيجية بين الحين والآخر، مع الأخذ فى الإعتبار تحديد المخاطر والفرص التى تواجه الكلية باستمرار كذلك سيتم التحديث للأهداف الإستراتيجية فى حالة التحديث فى رؤية الكلية ورسالتها.

4/1/1 الخطة التنفيذية لتطبيق إستراتيجية المؤسسة:

من خلال التعرف على الوضع الراهن للكلية ودراسة ما هو متاح من مكونات أساسية وأيضاً ما تطمح اليه الكلية من تحقيق لمعايير الجودة وضمان استمراريتها وارتفاع لمعدلات الأداء والكفاءة لجميع عملياتها واحراز وضع تنافسى بين نظيراتها ، فإن كلية التمريض – جامعة سوهاج تتبنى السياسات التالية لتطبيق فعال لنظام الجودة و ذلك فى المحاور والمجالات الآتية :

الثقافة المؤسسية :

تعمل الكلية على دعم وتأصيل روح العمل المؤسسي وذلك عن طريق الإدارة الحازمة الملزمة برسالة الكلية، فى صورة منظومة قيم مبنية على الإخلاص فى العمل والشفافية والعدالة وتكافؤ الفرص والسعي نحو الإبداع والتميز وتنمية فكر العمل بروح الفريق ، ومن أهم ما تقوم به الكلية لدعم هذه الثقافة :

- خلق مناخ عام يتميز بالعمل الجماعي من خلال توفير البيئة المناسبة للتعليم والتعلم .
- تحسين كفاءة أعضاء هيئة التدريس والهيئة المعاونة بالكلية من خلال زيادة خبراتهم عن طريق القيام بعملية التدقيق المستمر .
- التحسين والتطوير المستمرين للبرامج فى الكلية مع تحسين نوعية وكفاءة الخدمات التعليمية المقدمة
- تحقيق شعار مبدأ الجودة مسئوليتنا جميعاً .

- الريادة في تقديم الخدمات التعليمية بمختلف أنواعها.
- تحقيق الإدارة بالأهداف المقاسة من خلال تحديد رسالة وأهداف الكلية بشكل واضح ومعلن.
- توفير الموارد المناسبة (بشرية - مادية / معنوية إلخ).
- الجدارة في شغل الوظائف والتدريب المستمر للعاملين لإكسابهم المهارات المطلوبة.
- توفير بيئة العمل المناسبة لجميع العاملين.
- توفير جو الثقة المتبادلة بين الإدارة العليا للكلية والعاملين.
- توفير المعلومات وتسهيل عملية إنجاز القرار
- المراقبة المحكمة للعمليات التعليمية.
- توثيق وتوضيح وتثبيت وتحليل وتطوير العمليات الإدارية المختلفة.

البنية الأساسية :

تعمل الكلية على ضرورة استكمال المباني والمنشآت الخاصة بالكلية وتوفير البنية التحتية اللازمة لإتمام جميع العمليات من خلال الاستفادة القصوى من المبنى المتاح للكلية حالياً وأيضاً بالتنسيق مع إدارة الجامعة لتخصيص جزء من مباني الكليات التي سوف يتم نقلها إلى موقع الجامعة الجديد بمدينة سوهاج الجديدة .

الهيكلية العلمية والإدارية:

تعمل الكلية على استكمال هيكلية الأقسام العلمية والإدارية وتزويدها بالكوادر البشرية اللازمة وذلك من خلال :

- تعيين أعضاء هيئة تدريس و هيئة معأونة بالكلية عن طريق الإعلان .
- وضع خطة لتعيين معيدين من الدرجة الأولى للكلية و التي أنهت دراستها الأكاديمية العام الدراسي 2009م/2010م .

العملية التعليمية :

يشمل البرنامج الدراسية لمرحلة البكالوريوس (التسهيلات الداعمة وبيئة التعلم - أعضاء هيئة التدريس - الطلاب) وتعتمد الكلية فى استراتيجيات التعليم على :

1- تدريس المجموعات الصغيرة

تعتبر المجموعات الصغيرة أفضل فى عملية التعليم و التعلم من المجموعات الكبيرة ؛ لما يتسم به التعلم فى المجموعات الصغيرة من خصائص أهمها أن الطالب يقوم بدورين متكاملين وهما دورا التدريس والتعليم و أن هذه الطريقة تنمى المهارات الاجتماعية لذا الطلاب لا يتعلمون فقط كيف يتعلمون ولكن يتعلمون أيضاً كيف يفكرون ويتعاونون
إنه يقدم فرصاً للمناقشة الهادفة المرشدة ، وتبادل الرأى والفهم المشترك والتفكير بصوت عال ، واحترام الرأى الآخر وتنمية مهارات الاستماع والتحدث ، ومهارات جمع المعلومات وتنظيمها وترتيبها وتوظيفها فى خدمة الموضوع .

2- التعلم الذاتى

وذلك باستخدام البرمجيات وتكنولوجيا التعليم حيث يقوم الطالب بجمع المادة العلمية من خلال البحث فى المراجع أو عن طريق البحث فى شبكة المعلومات .

و تتلخص الأساليب التعليمية المستخدمة :

- المحاضرات: يتم شرحها بالعرض والتوضيح والعصف الذهنى فى قاعات الدرس.
- الدروس العملية: يتم شرحها فى المعامل ويقوم القائم على التدريس بشرح الجزء النظرى من الدرس العملى متنوعاً بالتطبيق العملى وإجراء التجارب أو الفحوصات تحت إشراف أعضاء هيئة التدريس، ويتم شرح المحاضرات والدروس العملية بمساعدة الوسائل التعليمية المتاحة بالقسم أو قاعة الدرس.

- الزيارات الميدانية : حيث يذهب الطلاب في زيارات ميدانية بالقرى المجاورة وأيضاً لزيارة بعض المستشفيات (مستشفى الصدر – ومستشفى الأمراض الجلدية والأمراض النفسية) .
- التدريب العملي: في معامل الكلية و ذلك باستخدام الدمى وأجهزة المحاكاة .
- التدريب العملي بالمستشفيات: ويتم في المستشفى الجامعي بكلية طب سوهاج وأيضاً في مستشفى سوهاج العام ومستشفى الهلال للتأمين الصحي بسوهاج .
- عمل البحوث الفردية و الجماعية .
- عمل السيمينارات العلمية : حيث يقوم الطالب بعمل دراسة لحالة مرضية معينة أو عمل بحث في موضوع علمي معين ثم يقوم بعرضه على المجموعة .

البحث العلمي :

ويشمل هيكله البحث العلمي من خلال وضع خطة للبحث العلمي - تحديد مصادر الإنفاق على مشاريع البحث العلمي ووضع ضوابط لحماية الملكية الفكرية العمل على نشر وتأصيل هذه الضوابط بين أعضاء هيئة التدريس.

تنمية الموارد البشرية :

و يشتمل على تدريب وتأهيل الكوادر البشرية في مجالات عديدة من التخصص النوعي و المهارى والعمل على تطبيق إدارة الجودة الشاملة في جميع الخدمات والنشاطات التي تقدمها الكلية وحوسبتها والتركيز على جودة المخرجات وتبسيط الإجراءات وتوجيهها لتقديم أفضل الخدمات للمتعاملين مع الكلية خاصة الطلاب ويشمل كذلك تشجيع وتحفيز منتسبي الكلية خاصة المتميزين منهم واستحداث جوائز تقديرية سنوية لجميع الفئات الوظيفية ؛ فقد تم عمل تدريب للعاملين بشئون الطلاب والعاملين بشئون العاملين أنظمة الميكنة الإدارية MIS ، و تم أيضاً تدريب معظم العاملين بإدارات الكلية على تشغيل الكمبيوتر من خلال دورات ICTP التي تنظم في الجامعة ، وكذلك يشترط فيمن يرغب بالالتحاق بالعمل بالوظائف المؤقتة بالكلية أن

يكون حاصلًا على شهادة ICDL ويتم عمل اختبار شخصي له على استخدام الكمبيوتر.

الشراكة المجتمعية و تنمية الموارد :

تحرص الكلية على دعم إقامة شراكة حقيقة مع مؤسسات المجتمع من خلال اتفاقيات أو بروتوكولات تعاون بهدف تنمية الموارد الذاتية للكلية و توفير فرص عمل حقيقية للخريجين.

توكيد الجودة و التأهيل للاعتماد:

تحرص الكلية على استكمال نظام داخلي لضمان الجودة وخلق آليات للتقويم المستمر و المراجعة الداخلية والخارجية – تقويم جودة الأداء و التأهيل للاعتماد ، وفي هذا السياق قد تم عمل استبيانات للفئات المختلفة من منتسبي الكلية للتعرف على آرائهم وتقييمهم للأداء وكذلك للتعرف على مقترحاتهم و الاستفادة منها و قد تم أيضاً عمل توصيف لجميع المقررات الدراسية للكلية و عمل توصيف لبرنامج الكلية و عمل مراجعة خارجية للبرنامج و أيضاً تم عمل دليل للتوصيف الوظيفي بالكلية و أيضاً تم عمل ميثاق للملكية الفكرية و تم تفعيل آلية معلنة لاستقبال شكوى الطلاب.

و فى إطار هذه السياسات فقد وضعت الكلية خطة تنفيذية متكاملة بحيث تغطى تلك الخطة التنفيذية الأهداف الإستراتيجية للكلية فى كافة النواحي و ذلك بالعمل على تحقيق التميز الأكاديمى و تطوير و تشجيع البحث العلمى و تطوير و تنمية الموارد الذاتية و بناء شراكة حقيقية مع مؤسسات المجتمع المختلفة و دعم الإبداع و التميز و التفاعل الإيجابى بالإضافة إلى تحقيق معايير الاعتماد الأكاديمى و المؤسسى للكلية.

تقوم الكلية بتحديد آليات التنفيذ و ذلك بإسناد أعمال تنفيذ الخطة إلى اللجان المختلفة بالكلية كل فيما يخصه من عناصر و من هذه الجان على سبيل المثال لا الحصر لجنة التعليم و الطلاب و لجنة خدمة المجتمع و شؤون البيئة و لجنة التقويم ، و قد تم وضع جدول زمنى محدد و واضح لتطبيق الخطة التنفيذية فى إطار الجدول الزمنى للخطة الإستراتيجية للكلية.

سيتم تحديد مؤشرات التقييم و ذلك من خلال الاجتماع شهرياً مع اللجان المختصة بالتنفيذ

للقوف على ما تم وتقييم عمل اللجان نحو الالتزام بالتنفيذ وجدوى الخطة وأهم إيجابياتها ومعرفة نقاط الضعف لمحاولة إصلاحها وإزالة المعوقات ، ومن خلال هذا التقييم المستمر للخطة التنفيذية سوف يتم الوقوف على أهم نقاط القوة والضعف ومحاولة التحسين لضمان التميز والوصول إلى مرتبة متميزة في إدارة الجودة والاعتماد.

و قد تم تحديد موازنة مالية للخطة التنفيذية فيما يختص بكل عنصر من عناصر الخطة في حدود الموارد المتاحة للتنفيذ بالكلية.

2/1 الوضع الإستراتيجي للمؤسسة:

1/2/1 السمات التنافسية للمؤسسة ودورها في المجتمع:

- تم تعديل اللائحة الداخلية للكلية و يسمح بقبول الطلاب من الجنسين مما يمثل ميزة تنافسية كبيرة للكلية حيث تتيح للطلاب الذكور الالتحاق بالدراسة مما يوفر فرصة عظيمة لشريحة كبيرة من الطلاب الذين يرغبون في دراسة التمريض وهذا يوفر كوادر من أخصائيين التمريض الذكور المطلوبين بشدة في بعض التخصصات كأقسام الطوارئ و الإصابات .
- قلة عدد الطلاب بالفرق الدراسية المختلفة (متوسط عدد الطلاب هو 55 بكل فرقة) يتيح للطلاب فرص أكبر للتعلم التفاعلي و يتيح فرصة أكبر في التدريبات العملية والميدانية.
- تم استكمال إجراءات إنشاء مركز تدريب تمريضي مستمر بالكلية و صدر بذلك القرار الوزاري رقم (152) بتاريخ 24 يونيو 2010م و جارى إنجاز الإجراءات التنفيذية لبدء العمل بالمركز.
- ورغم حداثة نشأة كلية التمريض جامعة سوهاج فالكلية تسعى بجد للوصول إلى سمات تنافسية بين نظيراتها من كليات التمريض و ذلك من خلال تحقيق الآتى:

1. الالتزام برسالة الكلية

2. الشفافية والعدالة وتكافؤ الفرص والسعي نحو الإبداع والتميز وتنمية فكر العمل بروح

الفريق وأن البقاء للأفضل والأجدر(التنافس الإيجابي)

3. توفير التسهيلات الداعمة و بيئة التعلم.

4. وضع ضوابط لحماية الملكية الفكرية و تحفيز المتميزين و المبدعين.

5. تدريب وتأهيل الكوادر البشرية في مجالات عديدة من التخصص النوعي و المهارى .

6. العمل على تطبيق إدارة الجودة الشاملة في جميع الخدمات والنشاطات التي تقدمها الكلية

وحوسبتها والتركيز على جودة المخرجات وتبسيط الإجراءات و توجيهها لتقديم أفضل

الخدمات للمتعاملين مع الكلية خاصة الطلاب.

7. تشجيع وتحفيز منتسبى الكلية خاصة المتميزين عن طريق استحداث جوائز تقديرية سنوية

للمتميزين من جميع الفئات الوظيفية.

8. دعم إقامة شراكة حقيقية مع مؤسسات المجتمع من خلال اتفاقيات أو بروتوكولات تعاون

بهدف تنمية الموارد الذاتية للكلية و توفير فرص عمل حقيقية للخريجين.

9. السعى نحو استكمال نظام داخلى لضمان الجودة وخلق آليات للتقويم المستمر و المراجعة

الداخلية والخارجية – تقويم جودة الأداء و التأهيل للاعتماد .

سوف يتم تحديد أهم نقاط القوة و الضعف و خطوات التحسين للوضع التنافسى للكلية و ذلك

من خلال التقييم لجودة المخرجات بعد طرح أول دفعة لسوق العمل و ذلك بالتعاون مع الجهات

المستفيدة من الخريجين لتحديد مدى انتفاع هذه الجهات بالخريجين و مدى أهمية الخريج فى

النهوض بمهنة التمريض فى تلك المؤسسات و مقارنة النتائج بنتائج الكليات المناظرة.

2- الهيكل التنظيمي:

1/2 الهيكل التنظيمي والإدارات الداعمة

1\1\2 الهيكل التنظيمي ملائم لطبيعة نشاط المؤسسة حيث أنها مؤسسة حديثة الإنشاء ولكن بالنسبة لمدى مطابقتها لمعايير الجودة المحلية والعالمية تقوم المؤسسة جاهدة لتطبيق تلك المعايير مستقبلياً على المدى القريب .

ويبين الشكل في الصفحة التالية خريطة الهيكل التنظيمي للكلية والإدارات والوحدات المكونة له .

أولاً - الهيكل الأكاديمي للكلية و يضم:

- مجلس الكلية .
 - عميد الكلية .
 - وحدة الجودة بالكلية .
 - وكلاء الكلية .
1. وكيل الكلية لشئون التعليم و الطلاب .
 2. وكيل الكلية لشئون خدمة المجتمع و تنمية البيئة .
- الأقسام العلمية ، حيث يوجد بالكلية عدد (8) أقسام علمية هي :
 1. تمريض باطنى وجراحى .
 2. تمريض الأطفال .
 3. تمريض النساء والتوليد والصحة الإنجابية .
 4. التمريض النفسى والصحة النفسية .
 5. تمريض صحة أسرة ومجتمع .
 6. إدارة التمريض .
 7. تمريض الحالات الحرجة والطوارئ
 8. تمريض المسنين

ثانياً - الهيكل الإداري للكلية ويضم:

- أمين الكلية
 - الأقسام الإدارية و تشمل:
 - 1- إدارة الحسابات و الموازنة (تابعة لكلية طب بشرى)
 - 2- إدارة الشؤون العامة
 - 3- إدارة شؤون العاملين
 - 4- إدارة شؤون الخريجين (إدارة مستحدثة و هى إدارة تهتم بالطلاب بعد التخرج و ينتقل لها ملفات الخريجين من شؤون الطلبة و تعتبر امتداد لأعمال شؤون الطلاب)
- وقد تم اختيار كل عضو من أعضاء المؤسسة بناء على تخصصه الدقيق وخبرته ، والدورات التدريبية التى اشترك فيها واستفاد منها فى مجال تخصصه .

1\1\2 اعتماد الهيكل التنظيمى:

تم اعتماد الهيكل التنظيمى للمؤسسة من رئيس الجامعة نيابة عن مجلس الكلية بتاريخ 2009\9\29م .

2\1\2 استكمال الهيكل التنظيمى:

جارى العمل على استحداث ثلاث إدارات فى الهيكل التنظيمى للكلية هى وحدة إدارة الأزمات والكوارث وقسم إدارة البيئة وخدمة المجتمع والثالثة هى قسم متابعة الخريجين وتفصيل هذه الوحدات المستحدثة كالتالى:

وحدة إدارة الأزمات و الكوارث

الهيكل التنظيمى للوحدة:

تتبع السيد الأستاذ الدكتور وكيل الكلية لشؤون البيئة و خدمة المجتمع يتكون القسم من مدير للقسم و عدد (2) فنيين و عدد (1) سكرتارية و عدد (1) خدمات معاونة

رؤية الوحدة :

تحقيق بيئة عمل مناسبة و تحقيق إجراءات السلامة المهنية

رسالة الوحدة :

- عمل حصر و تحليل لمدخلات السلامة المهنية بمباني الكلية .
- تنظيم دورات تدريبية على كيفية إخلاء المباني فى حالة الحرائق و كيفية استعمال أجهزة الإطفاء و كيفية الحفاظ على بيئة عمل آمنة و ذلك بالتعاون مع المؤسسات المعنية فى السلامة المهنية كمؤسسات الدفاع المدنى و الصحة المهنية.
- تفقد أجهزة الإنذار وأجهزة إطفاء الحرائق و التأكد من أنها تعمل بكفاءة .
- القيام بتوعية موظفى و عاملى الكلية بما يجب القيام به فى حالة حدوث حرائق .
- عمل حملات توعية لطلاب و موظفى الكلية حول الأمراض المعدية والأوبئة المحتملة انتشارها وطرق الوقاية منها وذلك بالاستعانة بالسادة أعضاء هيئة التدريس فى قسم الصحة العامة بكلية الطب البشرى فى الجامعة وأيضاً بالاستعانة بقسم الطب الوقائى بمديرية الصحة بسوهاج .
- عمل سيناريوهات لحدوث أزمات و طرق التعامل معها

قسم تنمية البيئة و خدمة المجتمع

الهيكل التنظيمى للقسم:

تتبع السيد الأستاذ الدكتور وكيل الكلية لشئون البيئة و خدمة المجتمع
يتكون القسم من مدير للقسم و عدد 1 سكرتارية و عدد 1 خدمات معأونة

رؤية الوحدة :

تحقيق التواصل الفعال مع المجتمع و الارتقاء بالخدمات المجتمعية و تنمية و تحسين البيئة المحيطة بالكلية .

مهام الوحدة:

- عمل مسح للبيئة المحيطة بالكلية و تحديد الاحتياجات المجتمعية .
- بناء جسور للتواصل الفعال مع المجتمع المحيط بالكلية .

- تحديد الاحتياجات التدريبية للممرضات في مختلف مستشفيات سوهاج و تنظيم دورات تدريبية لهم من خلال مركز التدريب التمريضي بالكلية .
- رفع كفاءة الخدمات التمريضية على مستوى المحافظة عن طريق تنظيم جولات ميدانية لمستشفيات وزارة الصحة والوحدات الصحية الأولية وكذلك لمكاتب الصحة بالمحافظة للتعرف على المشاكل التمريضية التي تحتاج إلى تدخل ودراسة من قبل الكلية لإيجاد الحلول المناسبة لها .
- التنسيق بين إدارة الكلية ومؤسسات المجتمع سواء الحكومية أو غير الحكومية .
- عمل دراسات وتحليلات لاحتياجات المجتمع و رفع التقارير للسيد الأستاذ الدكتور وكيل الكلية لشئون البيئة و خدمة المجتمع .

قسم متابعة الخريجين

الهيكل التنظيمي للقسم:

تتبع السيد الأستاذ الدكتور وكيل الكلية التعليم و الطلاب

يتكون القسم من مدير للوحدة و عدد (1) سكرتارية و عدد(1) خدمات معأونة .

الرؤية:

إيجاد صلة وثيقة بين الخريج والكلية بصفة مستمرة لتدعيم انتمائه للكلية و للجامعة.

الرسالة:

تفعيل الاتصال بخريجي كلية التمريض – جامعة سوهاج من اجل تلبية احتياجات سوق العمل المختلفة .

الأهداف:

- 1- المساعدة في تأمين فرص عمل للخريجين بما يتواءم وتخصصاتهم وميولهم وقدراتهم.

2- تنظيم لقاءات بين الخريجين و مختلف الأطراف المعنية بالمحافظة ليتعرف الخريجون بأنفسهم على متطلبات سوق العمل و أيضاً تعمل هذه اللقاءات على كسب ثقة المجتمع فى خريجي الكلية.

اختصاصات قسم متابعة الخريجين

- إتاحة الفرصة للخريجين لتجديد معلوماتهم وتطوير مستواهم ومهاراتهم العلمية بصفة مستمرة عن طريق مدهم بالجديد في مجالات تخصصاتهم وذلك من خلال:-
 - تنشيط برامج التعليم المستمر من قبل الكلية لإقامة برامج ودورات تدريبية للخريجين.
 - دعوة الخريجين في مناسبات الكلية وبرامج نشاطاتها .
- إقامة يوم للخريجين بصفة سنوية وذلك بغرض ربط الخريجين من السنوات المختلفة بعضهم ببعض.
- مساعدة الخريجين الذين لم يحصلوا على وظائف مناسبة وذلك بمدهم باحتياجات المؤسسات والهيئات للتخصصات المختلفة عن طريق فتح قنوات بين الكلية (من خلال الخريجين) ومؤسسات التوظيف.

2\2 وحدة ضمان الجودة

1\2\2 الجوانب التنظيمية لوحدة ضمان الجودة

إنشاء الوحدة:

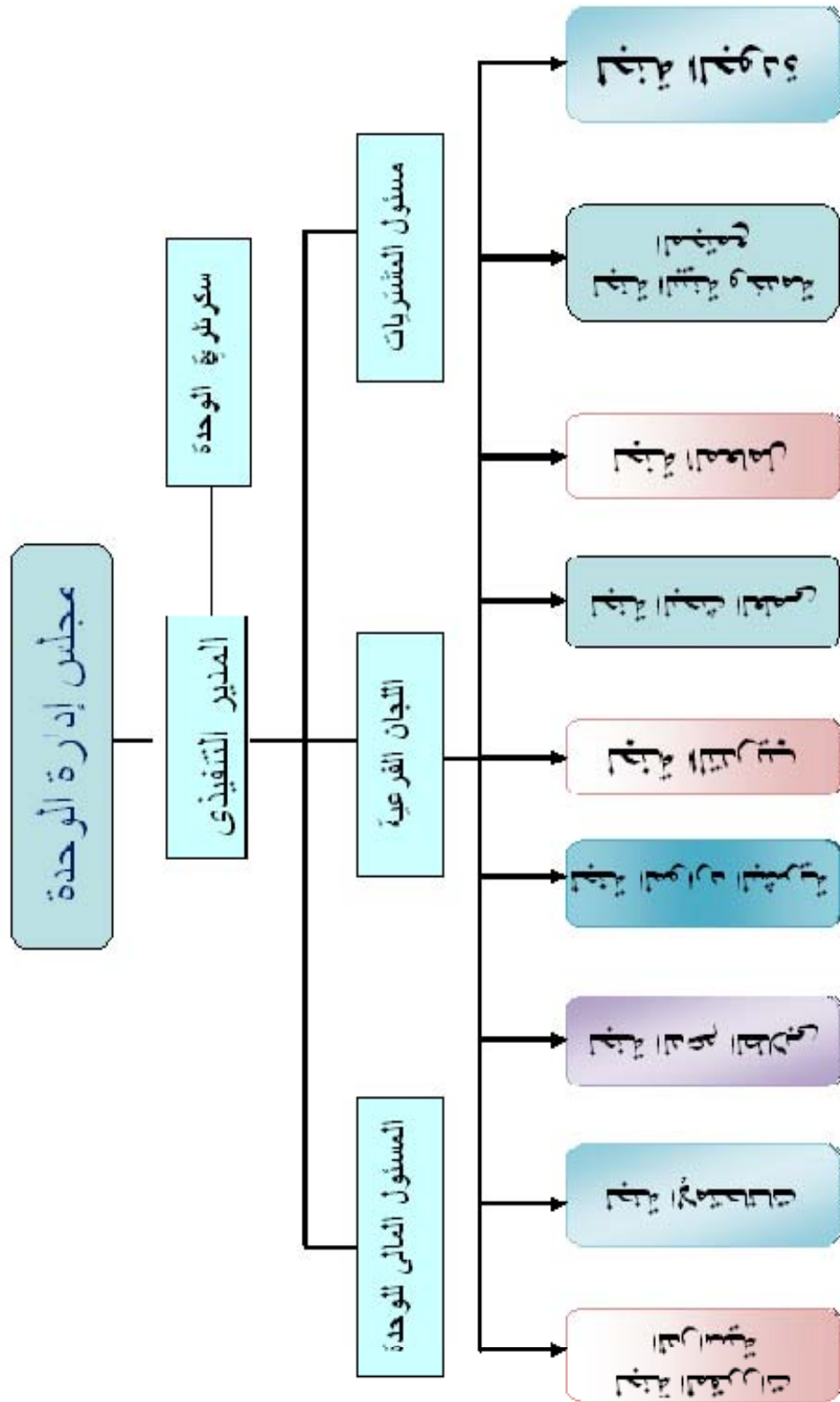
أنشئت بكلية التمريض جامعة سوهاج وحدة لضمان الجودة كجزء من النظام الداخلي لضمان الجودة بالكلية و تتبع تنظيمياً الأستاذ الدكتور/ عميد الكلية ، ويكون مقر الوحدة بمبنى كلية التمريض جامعة سوهاج وقد تم اعتماد اللائحة الداخلية للوحدة من السيد الأستاذ الدكتور رئيس الجامعة نيابة عن مجلس الكلية بتاريخ 28 سبتمبر 2009 .

الهيكل التنظيمي للوحدة

للوحدة هيكل تنظيمي معتمد يضم ممثلين عن جميع فئات العاملين بالمؤسسة و قد تم اعتماد تشكيل مجلس إدارة الوحدة من السيد الأستاذ الدكتور رئيس الجامعة نيابة عن مجلس الكلية بتاريخ 2 سبتمبر 2009م ، ويتشكل مجلس إدارة الوحدة برئاسة الأستاذ الدكتور عميد الكلية و عضوية كل من:

1. المدير التنفيذي
2. نائب المدير التنفيذي
3. وكيل الكلية لشئون التعليم والطلاب
4. وكيل الكلية لشئون البيئة و خدمة المجتمع
5. أمين الكلية
6. ثلاثة من أعضاء هيئة التدريس يتم اختيارهم سنوياً
7. ممثل عن المستفيدين
8. ممثل عن الطلاب.

كلية التمريض - جامعة سوهاج



التوصيف الوظيفي و تشكيل اللجان الفرعية للوحدة : لجته الدعم الطلابي :

وتختص بما يتعلق بالطلاب غير القادرين مادياً أو المتعثرين دراسياً وطرق مساعدتهم و تقوم اللجنة أيضاً بإعداد آلية معلنة ومعتمدة للتعامل مع شكوى الطلاب، و تتكون اللجنة على النحو التالي :

- أ.د / كمال عبد العال الشرقاوى
- ا/ نادية محمد على صالح
- ا / منال محمد أحمد
- ا / شيماء حسن عبد الفتاح
- ا / منى جمال محمد محمد
- ا / راندا مصطفى محمد
- ا / شيماء عصام فريد
- الطالبة / منال أحمد محمد إسماعيل
- الطالب / محمود محمد أحمد على

لجنة المقررات الدراسية

وتختص باختيار المعايير الأكاديمية وإعداد المخرجات التعليمية المستهدفة للبرامج (ILOS) ومراجعة توصيف المقررات الدراسية فى ضوء المعايير الأكاديمية القومية وتختص كذلك بعمل تقرير المقررات الدراسية بعد نهاية كل فصل دراسي ، وتتكون اللجنة على النحو التالي :

- أ.د / كمال عبد العال الشرقاوى
- د / غنى عبد الناصر على محمد
- د / يسريه السيد يوسف
- د / نور الهدى مصطفى محمد
- م / م / ثريا محمد محمود عباس
- م / م / صفاء عبد العزيز راشد
- م / م / صفاء مصطفى محمد عابدين
- م / م / شيماء حسن عبد الفتاح
- م / م / نجلاء جمال الدين عبد الحافظ
- ا / جمال السيد عبد الرحيم

ا / غادة جمال الفولى
الطالبة / سهام حسن عبد الحميد

لجنة الامتحانات :

وتختص بمتابعة عملية تقييم الطلاب من حيث جودة الورقة الامتحانية والطرق المختلفة لتقييم الطلاب لتحقيق النتائج التعليمية المستهدفة وتتكون اللجنة على النحو التالي :

أ. د / كمال عبد العال الشرقاوى
د / يسريه السيد يوسف
م م / صفاء حلمى محمد يونس
م م / ثريا محمد محمود عباس
م م / ايناس محمد عبد العال اسماعيل
ا / وفاء أمين عبد التواب
ا / غادة جمال الفولى
ا / احمد عبد الرؤوف حسن
الطالبة / فاطمة أحمد محمد صبرى

لجنة الموارد البشرية :

وتختص بعمل قاعدة بيانات محدثة للسادة أعضاء هيئة التدريس ومعاونيهم وكذلك الإداريين والموظفين و تتكون اللجنة على النحو التالي :

م م / صفاء عبد العزيز راشد
أ / جمال محمد عبد المجيد أمين الكلية
أ / حسن محسن احمد
أ / سميحة محمد مسعود
أ / إسراء احمد السيد

لجنة البيئة وخدمة المجتمع

وتختص بما يتعلق بخدمة المجتمع والبيئة المحيطة للكلية مثل تنظيم قوافل تثقيفية أو عمل مسح ميداني لبعض المشكلات الطبية والمشاركة في عملية تدريب الممرضات في مختلف مستشفيات المحافظة وكذلك تقوم اللجنة بتقييم مدي مشاركة أعضاء هيئة التدريس في الخدمات المجتمعية وأيضاً تقييم آراء المستفيدين من جودة الخدمات المقدمة وتتكون اللجنة على النحو التالي :

م م / ثريا محمد محمود عباس
م م / صفاء إبراهيم احمد إبراهيم
م م / نادية محمد على
م / صابرة محمد احمد عبد اللطيف

م / صفاء مصطفى محمد عابدين
أ / عصام السيد فهمي
أ / راشا محمد حسن
أ / إيمان محمد على

لجنة المعامل :

وتختص بمتابعة تأسيس وتجهيز معمل مركزي للطلاب يستوفى المعايير القياسية لجودة المعامل وتتكون اللجنة على النحو التالي :
أ / نور الهدى مصطفى محمد
م م / أمينة محمد ثابت عبد الحافظ
م م / إيناس محمد عبد العال إسماعيل
م / أسماء أنيس حسن عبد العال
م / نجلاء جمال الدين عبد الحافظ
أ / خالد محمود أبو الوفا
أ / أميره وهيب أبو الفضل
أ / جمال أبو الحسن على

لجنة التدريب :

وتختص بعمل تقييم للاحتياجات التدريبية للسادة أعضاء هيئة التدريس ومعاونيهم وكذلك الاحتياجات التدريبية للسادة الإداريين بالكلية ووضع خطة تدريبية فعالة طبقا لهذه الاحتياجات التدريبية وتتكون اللجنة على النحو التالي :
د / غنى عبد الناصر على محمد
م م / صفاء إبراهيم أحمد إبراهيم
م م / صفاء عبد العزيز راشد
م / صابرة محمد أحمد عبد اللطيف
م / منى جمال محمد محمد
م / فاطمة الزهراء كمال السيد
أ / راشا محمد حسن
أ / حنان وليم غالى
أ / كريمة زغلول عبد اللاه

لجنة البحث العلمي :

وتختص بإعداد قاعدة بيانات خاصة بالبحث العلمي والابحاث المنشورة (فردية ، جماعية ، ممولة محليا وخارجيا) - جمع الرسائل العلمية - مشاركة السادة أعضاء هيئة التدريس و معاونيهم في المؤتمرات العلمية - تنظيم المؤتمرات وكذلك وضع آليات لتشجيع أعضاء هيئة

التدريس علي تفعيل منظومة البحث العلمي وأيضاً وضع آليات لتطوير التكامل البحثي داخل وبين الأقسام وعلي مستوي التخصص محليا وإقليمياً ودولياً .

و تتكون اللجنة على النحو التالي :

د / غنى عبد الناصر على محمد

م / م / أمينة محمد ثابت عبد الحافظ

م / م / إيناس محمد عبد العال إسماعيل

م / منال محمد أحمد

ا / فتحى صادق هر مينا

لجنة إدارة الأزمات و الكوارث :

وتختص بتدريب السادة أعضاء هيئة التدريس و معاونيهم و كذلك السادة الإداريين على التصرف السليم فى حالة حدوث كوارث طبيعية (زلازل – حرائق) أو فى حالات الأوبئة أو الأمراض المعدية وتتكون على النحو التالي :

د / نور الهدى مصطفى محمد

م / أسماء أنيس حسن عبد العال

م / صابرة محمد أحمد

م / أمل كميل جرس

م / فاطمة الزهراء كمال

ا / خالد محمود أبو الوفا

ا / أميرة وهيب أبو الفضل

لجنة الجودة :

وتختص بجودة الأداء فى الكلية وضمان تحقيق معايير الجودة القياسية فى مختلف الإدارات بالكلية و أيضاً بوضع آليات ضبط الجودة الداخلية والتقييم المستمر وكذلك تختص هذه اللجنة بوضع ضوابط لاختيار القيادات والتعيين بالكلية وعرضها على مجلس الكلية للاعتماد وتتكون اللجنة على النحو التالي :

د / يسريه السيد يوسف

م / م / صفاء إبراهيم أحمد إبراهيم

م / م / صفاء حلمى محمد يونس

م / م / أمينة محمد ثابت عبد الحافظ

م / م / أمل كميل جرس واصف

م / م / منى جمال محمد أحمد

أ / راشا محمد حسن

ا / هبه راغب حامد

2\2\2 إختصاصات مجلس إدارة وحدة الجودة:

- 1- دراسة الخطط التنفيذية المقدمة من المدير التنفيذي للوحدة تمهيدا للموافقة عليها وتوفير الإمكانيات اللازمة لتنفيذها.
- 2- اقتراح القواعد المالية المنظمة للعمل من خلال المسئول المالي للوحدة وبما يتفق مع القوانين المطبقة بالدولة في هذا الشأن.
- 3- النظر في التقارير المقدمة من المدير التنفيذي للوحدة حول سير العمل ومعدلات الإنجاز وفقا لخطة العمل بالوحدة وإقرارها.
- 4- دراسة وإقرار التبرعات والهبات التي تقدم للوحدة وعرضها على مجلس الكلية تمهيدا للموافقة عليها.
- 5- يجتمع مجلس الإدارة مرة كل شهر على الأقل بناء على دعوة من المدير التنفيذي للوحدة، ويكون الإجتماع صحيحا بحضور رئيس مجلس الإدارة وأغلبية الأعضاء النصف زائد واحد.

إختصاصات وأنشطة وحدة ضمان الجودة فى داخل الكلية:

1. إعداد رؤية ورسالة وأهداف الكلية فى ضوء استراتيجية ضمان الجودة بالكلية والجامعة
2. نشر ثقافة الجودة على كافة المستويات الأكاديمية والطلابية والإدارية.
3. العمل على التحسين المستمر للأداء المؤسسى والأكاديمى فى الكلية بما يهيئ الكلية للوفاء بمتطلبات ومعايير الهيئة القومية لضمان الجودة والإعتماد
4. إنشاء قواعد البيانات لأعضاء هيئة التدريس والطلاب والخريجين و كذلك الهيكل الإداري للكلية.
5. تحديد الإحتياجات التدريبية وتسهيل تنفيذ البرامج التدريبية اللازمة لتنمية وتطوير الأداء لأعضاء هيئة التدريس والهيئات المساعدة والعاملين بالكلية بالتنسيق مع مركز ضمان الجودة بالجامعة.

6. تنظيم والمشاركة في اللقاءات العلمية والمؤتمرات المتعلقة بالجودة التي تعقدها الكلية والجامعة والجهات الخارجية المختلفة.
7. إقتراح نظام لتحفيز ومكافأة الأداء المتميز في المجال التعليمي والبحثي وخدمة المجتمع والمجال الإداري في الكلية.
8. وضع والإشراف على تنفيذ الخطة الإستراتيجية والخطط التنفيذية لتوكيد الجودة بالكلية بالتنسيق مع مركز ضمان الجودة والإعتماد بالجامعة.
9. إعداد تقرير المتابعة الربع سنوي لأنشطة توكيد الجودة بالكلية.
10. جمع وتحليل بيانات التقييم الذاتي في التقرير السنوي للكلية.
11. عمل دراسات لإحتياجات سوق العمل من مختلف التخصصات التمريضية وتفعيلها.
12. عمل تقييم لنظم الامتحانات وأساليب تقييم الطلاب وإقتراح المعايير اللازمة لضمان جودة وحيادية الامتحانات.
13. عمل استبيان لأراء الطلاب في أداء الإدارات المختلفة بالكلية واستطلاع مقترحاتهم لتحسين الأداء.
14. عمل استبيانات لأراء المستفيدين من خريجي الكلية في مواقع الخدمة الصحية في البيئة المحيطة للتعرف على أوجه القصور في مستوى الخريجين ووضع الإستراتيجية المناسبة لمعالجتها.
15. وضع الآليات اللازمة للمراجعة المستمرة لرؤية ورسالة الكلية.

3\2\2 تبعية وحدة الجودة

تبعية إدارة وحدة الجودة مبينة وواضحة في الهيكل التنظيمي للمؤسسة ، حيث تتبع عميد الكلية .

4\2\2 علاقة الوحدة بمركز ضمان الجودة بالجامعة

توطد الكلية علاقة وحدة ضمان الجودة بها بمركز ضمان الجودة في الجامعة مع تقديم تقرير سنوي عن نشاط الوحدة بالجامعة ، كما يقوم مدير مركز الجودة بعمل زيارات متابعة للوحدة

كما تم عقد دورات لاعضاء هيئة التدريس والعاملين بالكلية بالتنسيق مع مركز ضمان الجودة بالجامعة .

5\2\2 مشاركة الوحدة في عرض ومناقشة قضايا الجودة بالكلية

تشارك الوحدة في عرض ومناقشة قضايا الجودة بالكلية وتتمثل اشكال هذه المشاركة في:

- تشكيل ومتابعة لجان الخطة الاستراتيجية والخطط التنفيذية .
- الدعم الفنى للأقسام وأعضاء هيئة التدريس فى إعداد توصيف وتقارير البرنامج والمقرارات الدراسية .
- استطلاع آراء الطلاب فى العملية التعليمية .
- العمل على الاستفادة من نتائج تقويم المقررات الدراسية فى عمليات التطوير بالمؤسسة .

3\2 التوصيف الوظيفى :

1\3\2 وجود و نشر التوصيف الوظيفى

يوجد بالكلية توصيف وظيفى شامل لجميع الوظائف بالمؤسسة وهذا التوصيف موثق ويشمل التوصيف الوظيفى للوظائف المختلفة بالكلية على المستوى الأكاديمي للكلية ابتداء من عميد الكلية ووحدة ضمان الجودة ووكلاء الكلية حتى اعضاء هيئة التدريس ومعاونيهم وأيضاً على المستوى الاداري للكلية ابتداء من أمين الكلية وكل قسم من الأقسام الإدارية بالكلية ، وقد تم تجميع التوصيف الوظيفى للوظائف المختلفة بأقسام وإدارات الكلية فى دليل التوصيف الوظيفى وقد تمت الاستعانة ببطاقات التوصيف الوظيفى الموجودة لدى إدارة التنظيم والإدارة بالجامعة .

تم تعريف السادة العاملين بالكلية بأهمية التوصيف الوظيفى وتم توزيع التوصيف الوظيفى و المهام الوظيفية لكل عضو من اعضاء الكلية حتى يتعرف على الدور الذى يجب أن يقوم به .

2\3\2 استخدام التوصيف الوظيفى

يتم استخدام التوصيف الوظيفي بالكلية - قدر المستطاع - على المستوى الأكاديمي والمستوى الإداري في التعيين للوظائف الخالية سنوياً الى ان تكتفي المؤسسة ، وتكتمل جميع الوظائف الخالية (وأيضاً يستخدم في الندب للوظائف المختلفة التي لم تكتمل بعد في المؤسسة من الجامعات الاخرى على المستوى الأكاديمي) .

3- القيادة والحوكمة:

1/1/3 معايير اختيار القيادات:

يتم اختيار القيادات الأكاديمية طبقاً لقانون تنظيم الجامعات ولائحته التنفيذية القانون رقم 49 لسنة 1972 وتعديلاته . حيث يعين عميد الكلية بقرار من رئيس الجامعة ، أما بالنسبة للوكلاء فيتم انتدابهم من بين أساتذة كلية الطب بالجامعة نظراً لعدم وجود أعضاء هيئة تدريس على درجة استاذ أو أستاذ مساعد من الكلية و يكون التعيين بقرار من رئيس الجامعة بناءً على ترشيح من السيد الأستاذ الدكتور عميد الكلية.

وقد حرصت الكلية على غرس مبادئ اختيار القيادات الأكاديمية بها كما تم تشكيل لجنة من قبل أ.د./ محمد التركي عميد الكلية لوضع المعايير المطلوبة في اختيار القيادات وتكونت هذه اللجنة من كل من :

السيد الأستاذ الدكتور/ وكيل الكلية لشئون التعليم و الطلاب
السيد الأستاذ الدكتور/ و كيل الكلية لشئون البيئة و خدمة المجتمع
ثلاثة من السادة أعضاء هيئة التدريس بالكلية و هم :

- د. غنى عبد الناصر مدرس تمريض الباطنى والجراحى
- د.يسريه السيد يوسف مدرس تمريض الأطفال
- د. نور الهدي مصطفى مدرس النساء والتوليد

ناقش السادة أعضاء اللجنة المعايير المختلفة التى يجب أن يعتمد عليها اختيار القيادات الأكاديمية في الكلية و ذلك فى مناصب عميد الكلية ووكيل الكلية ورئيس القسم و مديرى الإدارات بالكلية و قد اتفق السادة الأعضاء على بعض النقاط لتكون معايير لإختيار القيادات بالكلية ، و قد تم عمل ورش عمل لأعضاء هيئة التدريس ومعاونيهم و تم بعدها عمل استبيان لهم على النقاط التى اتفق عليها أعضاء اللجنة وتم اختيار المعايير الآتية:

أولاً - الكفاءة العلمية وتشمل :

- أن يكون أستاذا في تخصصه

- الحصول على جائزة تقديرية / تشجيعيه / دولية

- لديه سجل علمي متميز في احد التخصصات العلمية المعينة مثل :المشاركة في

المؤتمرات العلمية إقليمية دولية – تأليف الكتب – النشر في دوريات دولية

ثانياً - الكفاءة الإدارية وتشمل :

- المشاركة في وضع رؤية لتطوير الكلية

- المشاركة في وضع الخطة الإستراتيجية والتنفيذية للكلية والجامعة

- إن يكون حاصلًا علي دورات تدريبه في الاداره

- يتم عمل استبيان لأعضاء هيئه التدريس بالكلية عن مدى الكفاءة القيادية للمرشح

- خبرات أخرى غير مذكورة هنا ومقدمة من المرشح

ثالثاً - المهارات القيادية وتشمل :

- القدرة علي المفاضلة بين الأولويات وإنجاز القرارات المناسبة في ظل الظروف

الصعبة وبطريقة استشارية واجتماعية

- الالتزام بسياسة التطوير المستمر للكلية بما يتناسب مع التغيرات الخارجية والداخلية

- له خبرة في مجالات خدمة المجتمع ولديه القدرة على التواصل مع المجتمع المحلي

- التمتع بصفات قيادية تمكنه من اكتساب تعاون الأقسام الأكاديمية والسادة أعضاء هيئة

التدريس والطلاب

- التمتع بالامانة العلمية وبعد النظر والابداع والمرونة والتكيف ومهارات الاقتناع

- لديه القدرة علي التعامل مع الكمبيوتر بكفاءة عالية

*وفي ضوء ذلك يختار الأستاذ الدكتور رئيس الجامعة عميد الكلية ، ويقوم عميد الكلية

بترشيح الوكلاء ورؤساء الأقسام .

- ومعايير اختيار القيادات الأكاديمية موثقة ومعتمدة وتتسم بالشفافية والوضوح وهي

معلنة علي شبكة الانترنت ويتم مراجعتها سنوياً من خلال لجنة يشكلها السيد الأستاذ

الدكتور عميد الكلية لادخال اية تعديلات ان استدعي الامر ذلك

-2/1/3/ المشاركة وإبداء الرأي في الاختيار

تحرص الكلية علي تحقيق المشاركة الفعالة لاعضاء هيئة التدريس والتعبير عن آرائهم عند اختيار وتعيين القيادات الاكاديمية ، وذلك من خلال استبيان آراء السادة أعضاء هيئة التدريس ومقابلتهم مع السيد الأستاذ الدكتور/ عميد الكلية.

2/3- نمط القيادة وممارسات المجالس الرسمية :

1/2/3- نمط القيادة :

- سياسة الكلية تعتمد على سياسة إبداء الراى والمشاركة وحرية النقد والابتكار لتشجيع اعضاء هيئة التدريس وتحقيق خطة الكلية .
- يتبنى السيد الأستاذ/ عميد الكلية سياسة تعمل علي حل المشاكل التي تطرأ لأعضاء هيئة التدريس والعاملين وتشجيعهم ودعمهم وتحفيزهم للإنجاز.
- أو ضحت الاستقصاءات ان ما يقرب من 80% من الآراء تؤيد وجود نمط الديمقراطية للقيادة في تعاملاتها
- كما تأخذ القيادة بأراء ومقترحات ممثلي الاطراف المجتمعية في تطوير أداء الكلية من خلال عمل استقصاء لآرائهم وعقد لقاءات ويشترك ممثلون عن الطلاب وأعضاء هيئة التدريس والاداريين والجهات المجتمعية في اللجان ذات العلاقة مثل لجان التعليم ووضع جداول الامتحانات واساليب التقويم ودعم الطلاب
- تحرص القيادة علي الأخذ بأراء ومقترحات العاملين بالكلية وبحث شكأو اهم اذ تختص وحدتى الجودة وتكنولوجيا المعلومات بتفريغ نتائج الراي وتحليلها احصائيا وتوجيه أي قصور إلي المسئول ذو الصلة لبحث أسبابه كما يوجد صندوق شكأو ي بالإضافة إلى لقاء شهري مع قيادات الإدارات وكل فصل دراسي مع جميع العاملين بالكلية وتحرص القيادة علي تفعيل آليات للتجاوب والتفاعل منها:
- سياسة الباب المفتوح
- إنجاز القرار المناسب بشأن أولويات ومتغيرات التطوير
- تعتمد الكلية علي الشفافية فى وضع القرار لتنمية الكلية

2/2/3 مساهمة المجالس الرسمية في مناقشة وإنجاز القرارات المتعلقة بالتعليم والتعلم

نظرا لحدثة نشأة الكلية و قلة عدد السادة أعضاء هيئة التدريس بها فإنه لا يوجد مجلس كلية إلا أنه تتم اجتماعات دورية بين السيد الأستاذ الدكتور/ عميد الكلية والسادة وكلاء الكلية والسادة أعضاء هيئة التدريس بالكلية لمناقشة جميع قضايا التعليم والتعلم بما يحقق أعلى مستوى، ومن بين المسائل التي يتم مناقشتها :

- الكتاب الجامعي
- استراتيجيات التدريس وتضمين تكنولوجيا المعلومات في طرق التعليم والتعلم
- التعليم الإلكتروني
- التقويم والمراجع الخارجى والاهتمام باستطلاع آراء الطلاب في طرق التعليم والتعلم

* وتتم مشاركة بعض اللجان للمساعدة فى إنجاز القرارات و هذه اللجان هى :

- لجنة الدعم الطلابي
- لجنة الشكاوى والمقترحات
- لجنة خدمة البيئة والمجتمع
- لجنة إدارة الأزمات والكوراث
- لجنة المعامل

3/3- تنمية المهارات الإدارية للقيادات الأكاديمية :

1/3/3- تدريب القيادات الأكاديمية :

يعتبر التدريب من أهم الأدوات الإدارية اللازمة لإحداث التغييرات التي تتطلبها عملية التنمية في المجتمعات، وتتنوع أشكال التدريب كما تختلف أهدافه ومستوياته ومداخله إلا أن جميع هذه الأنواع والمداخل تشترك في بنائها على منطق أساسي واحد هو تحقيق شي له قيمة للمؤسسة يساعدها في الوصول إلى أهدافها بأفضل الطرق.

4-3 نظم المعلومات والتوثيق الرسمية:

1-4-3 قواعد البيانات:

توجد بالكلية قاعدة بيانات لأعضاء هيئة التدريس والموظفين وقد تم تدريب كوادر من العاملين بإدارة شؤون العاملين بالكلية وإدارة شؤون الطلاب على طريقة الإدخال وكيفية التعامل على نظم MIS ، وتم بعد ذلك ادخال البيانات الخاصة بجميع السادة أعضاء هيئة التدريس و الهيئة المعاونة وكذلك جميع العاملين بالكلية فى نظام MIS بالجامعة ، وكذلك تم إدخال بيانات شؤون الطلاب ويتم ادخال النتائج على نفس النظام مما يتيح للطلاب معرفة نتيجة الامتحانات من البوابة الإلكترونية للجامعة .

دور القيادة في تنمية التمويل الذاتي :

الموارد والمعدات المتاحة فى الكلية محدودة و لا تكاد تكفى لتغطية أنشطة الكلية فلذلك سعت الكلية جاهدة لعمل وحدة ذات طابع خاص للتدريب لإفادة المجتمع وفى نفس الوقت لتحسين دخل الكلية .

1/5/3- خطة لتنمية الموارد الذاتية :

تم موافقة مجلس الجامعة علي عمل وحدة ذات طابع خاص و تم مخاطبة لجنة قطاع التمريض بوزارة التعليم العالى و تم أخذ الموافقات الخاصة بإجراءات إنشاء مركز تدريب تمريضى مستمر بالكلية و صدر بذلك القرار الوزارى رقم (152) بتاريخ 24 يونيو 2010م ، وجرى العمل على إنشاء و تأسيس المركز ووضع البرامج التدريبية التى سيقدمها بعد تخصيص المكان الملائم للمركز بالجامعة فى المبانى التى سيتم اخلاؤها بانتقال بعض الكليات إلى مقر الجامعة بمدينة سوهاج الجديدة بالكامل.

2/5/3- العلاقات والتفاعلات مع القطاعات الانتاجية والخدمية فى المجتمع :

- تم عمل بروتوكول تعاون بين الكلية وهيئة التأمين الصحي فرع سوهاج تتضمن تقديم دورات تدريبية فى المهارات التمريضية لهيئة التمريض بمستشفيات التأمين الصحي.

- تم عمل بروتوكول تعاون بين الكلية ومستشفيات جامعة سوهاج تتضمن تقديم دورات تدريبية في المهارات التمريضية لهيئة التمريض.
- تم عمل بروتوكول تعاون بين الكلية ومدرسة ناصر الإعدادية بنات التابعة لإدارة سوهاج التعليمية حيث يقوم أعضاء هيئة التدريس ومعاونوهم بعمل محاضرات تثقيف و توعية للطلاب .
- تم عمل زيارة لجمعية الأطفال ذوي الاحتياجات الخاصة في يوم اليتيم (الجمعة الموافق الثانى من أبريل 2010) تضامنا معهم في الاحتفال بيوم اليتيم للترويج عنهم وتم توزيع بعض الهدايا علي الأطفال الأيتام لإدخال البهجة و السرور عليهم و شارك فيها طلبه و طالبات الكلية و أعضاء هيئه التدريس و موظفي رعاية الشباب .

• 4- المصداقية والأخلاقيات:

قامت كلية التمريض بجامعة سوهاج بصياغة دليل لأخلاقيات المهنة بها يحتوي على الميثاق الأخلاقي لأعضاء كلية التمريض، وهذا الميثاق يؤكد حرص أعضاء هيئة التدريس والهيئة المعاونة على كرامة الإنسان و على سعيهم المستمر في البحث عن الحقيقة و الحرص على أن تكون فرص التعليم متاحة للجميع ، و ذلك من أجل ضمان الموضوعية و الشفافية والمصداقية و تكافؤ الفرص.

1/4 حقوق الملكية الفكرية والنشر:

يعتبر حق المؤلف والحقوق المجاورة له من أهم أساسيات الإبداع الانساني لما توفره من تشجيع للمبدعين عن طريق الاعتراف بهم أو مكافأتهم مكافأة مالية عادلة ، وبناء على ذلك النظام يطمئن المبدعون الى إمكانية نشر مصنفاتهم دون خشية استنساخها من غير تصريح بذلك أو قرصنتها .

وبدون وجود قانون يحمى الملكية الفكرية و حقوق التأليف والنشر ينتشر التقليد وتسود المحاكاة في الأعمال الفكرية و يتوقف الإبداع الأصيل؛ لذلك حرصت الكلية على نشر الوعي بحقوق المؤلف والحقوق المجاورة وحرصت على تفعيل حقوق الملكية الفكرية ، وقد قامت وحدة الجودة بعمل ورشة عمل حول أهمية الالتزام بميثاق الملكية الفكرية وكذلك اتخذت عددا من الخطوات سيلي ذكرها تفصيلا للحفاظ على حقوق الملكية الفكرية بالكلية.

1/1/4 الالتزام بحقوق الملكية الفكرية و النشر:

تبذل الكلية كمؤسسة تعليمية مجهوداً لنشر ثقافة الملكية الفكرية والنشر، حيث تستخدم الكلية وسائل محددة لنشر هذه الثقافة تتمثل هذه الوسائل فيما يلي:

(1) عقد ورش عمل وحلقات نقاش حول مفهوم المصداقية والأخلاقيات وكذلك حقوق الملكية الفكرية والنشر.

(2) تم صياغة دليل الملكية الفكرية والنشر.

- 3) وزعت نسخة من الدليل علي كل عضو من أعضاء هيئة التدريس و معاونيهم وأرسلت نسخة إلكترونية علي البريد الإلكتروني الخاص بكل منهم .
- 4) يوقع كل عضو علي الميثاق عند التعيين وعند كل ترقية .
- 5) تم وضع نسخة من الميثاق في المكتبة الخاصة بالكلية .
- 6) تم وضع نسخة من الميثاق علي الموقع الإلكتروني الخاص بوحدة ضمان الجودة بالكلية .

تلتزم الكلية بحقوق الملكية الفكرية والنشر ، ومن الإجراءات التي تتبعها الكلية للمحافظة علي حقوق الملكية الفكرية والنشر ما يلي:

- 1) حظر استخدام البرامج المنسوخة غير المرخصة علي أجهزة الحاسب الآلي بالكلية .
- 2) عدم السماح للعاملين بالكلية بنسخ المصنفات بما يشكل اعتداء علي حقوق المؤلف لحماية المصنفات الأدبية والفنية .
- 3) وضع إرشادات للمتدربين علي المكتبة لمراعاة ضوابط الحفاظ علي الملكية الفكرية ومنها عدم نسخ كتاب كامل أو فصول كاملة إلا بتصريح كتابي من المؤلف أو من تؤول لهم حقوق الملكية الفكرية لذلك الكتاب، و يسمح فقط بتصوير عدد (10) صفحات
- 4) عقد ندوات و لقاءات مفتوحة لمناقشة حقوق الملكية الفكرية و أهمية الالتزام بها .

ويعمل أعضاء هيئة التدريس علي المشاركة الجادة و الفعالة في هذه المنظومة واحترامها والمحافظة علي حقوق الملكية الفكرية والنشر وذلك من خلال:

- 1) مراعاة الأمانة في تقديم نتائجه بطرق مباشرة وغير ملتوية.
- 2) تحري الدقة والأمانة العلمية في نقل أسماء المراجع التي إستعان بها وعدم نقل أي تفاصيل أو صور ونسبها إلي غير مراجعها .
- 3) مراعاة الدقة في تلخيص وجهات النظر العلمية للآخرين دون التحيز الإنتقائي في العرض وفق الهوى أو الميول وعليه أن يحافظ علي المحتوى العلمي للنصوص العلمية المنقولة وعرض وجهة نظر المؤلف.

4) في حال الاستشهاد بمقطع منقول بالكامل يوضع بين علامتي تنصيص " " مع استخدام مسافة واحدة بين السطور.

وقد تم أخذ موافقة جميع أعضاء هيئة التدريس علي هذا الميثاق و تم توزيع الميثاق علي السادة أعضاء هيئة التدريس والهيئة المعاونة وكذلك تم إرسال نسخة إلكترونية علي البريد الإلكتروني الخاص بكل منهم.

2/4 الممارسات العادلة و عدم التمييز:

قامت كلية التمريض بجامعة سوهاج بصياغة دليل للأخلاقيات المهنية بها يحتوي علي الميثاق الأخلاقي لأعضاء كلية التمريض، وهذا الميثاق يؤكد حرص أعضاء هيئة التدريس والهيئة المعاونة علي كرامة الإنسان و علي سعيهم المستمر في البحث عن الحقيقة و الحرص علي أن تكون فرص التعليم متاحة للجميع، و ذلك من أجل ضمان الموضوعية و الشفافية والمصادقية و تكافؤ الفرص

1/2/4 ضمان العدالة و عدم التمييز:

توجد إجراءات محددة ومعلنة لضمان العدالة و عدم التمييز بين أعضاء هيئة التدريس / الهيئة المعاونة / الطلاب / العاملون

وتتمثل هذه الإجراءات في :

- 1) توافر الفرص المتكافئة في الترقيات وتوزيع الأعمال .
- 2) تطبيق شروط الترقية وكذلك توزيع المكافآت والحوافز طبقاً للقواعد المنصوص عليها في قانون الجامعات .
- 3) كذلك يعمل أعضاء هيئة التدريس علي تحقيق العدالة و عدم التمييز بين الطلاب وذلك من خلال :

- أن يكون عادلاً بين طلابه و يتجنب التحيز بينهم في إعطائه وتعامله وفي تقويم أدائهم .
- أن لا يفرض عليهم مؤلفاته أو مصادر معرفيه محددة و عليه أن يرشدهم لمراجع دراسية يمكنهم الإطلاع عليها في مكتبة الكلية أو المكتبة الإلكترونية
- (4) إتاحة فرصة للطلاب للتنظم من نتائج الإمتحانات كما سيأتى بالتفصيل فى الجزء الخاص بالتظلمات فى المؤشر 1-4-4 من الفاعلية التعليمية والخاص أساليب تقويم الطلاب:
- (5) وكذلك علي عضو هيئة التدريس مراعاة العدالة وعدم التمييز عند التعامل مع زملائه فيعمل علي:

- المحافظة علي حقوق الملكية الفكرية لمؤلفات الآخرين من زملائه .
 - ألا يمارس أي نوع من أنواع التمييز عند اختيار المعاونين .
 - أن يكون محايداً وموضوعياً في تقييم أبحاث الآخرين .
 - أن يحترم التخصص والدرجة العلمية وأن يتحلي بروح الفريق الواحد .
- ومن الإجراءات التي تضعها الكلية لتصحيح الممارسات غير العادلة فقد قامت الكلية بوضع صندوقين لتلقي الشكاوي والمقترحات المقدمة من الطلاب أو الوحدات المختلفة بالكلية في أماكن بارزه بما يسمح بالإطلاع عليها ، حيث تم وضع أحدهم أمام مكتب عميد الكلية والآخر بجوار المعمل الخاص بالكلية ويتم فتح الصندوقين بصفه دورية والأطلاع علي الشكاوي المقدمة من أي من الوحدات أو من الطلاب.

3/4 الأخلاقيات المهنية:

حيث أن أعضاء هيئة التدريس بكلية التمريض يقومون بتأهيل طالبات الكلية لممارسة مهنة التمريض وليكونوا مشرفات على أنشطة الممرضات بالمستشفيات فمن الضروري أن يتم التركيز على غرس أخلاقيات مهنة التمريض فيهن، وحتى تستطيع مشرفة التمريض بعد تخرجها أن تقوم بعملها على أكمل وجه فهي تحتاج إلى أساس من العلوم الطبية والاجتماعية لمساعدتها في التعامل مع المرضى أو المعاقين وكذلك مع الأطفال حديثي الولادة والأطفال وكبار السن لذلك فعند إعداد العاملين من هيئة التمريض يجب الاهتمام بمتطلبات وواجبات

الخدمات الصحية المتوفرة والتركيز في إعداد طلاب كلية التمريض على واجبات ومسئوليات
المرمضة.

1/3/4 ممارسات أخلاقيات المهنة:

تم وضع ميثاق لأخلاقيات المهنة وقد تم اعتماد هذا الميثاق من قبل رئيس الجامعة نيابة عن
مجلس الكلية وقد شارك جميع أعضاء هيئة التدريس في وضع هذا الميثاق الأخلاقي وذلك من
خلال ورشة عمل تم عقدها بنادى تكنولوجيا المعلومات بالكلية بتاريخ 2009 /11/9.

ويعمل أعضاء هيئة التدريس بكلية التمريض علي تطبيق هذا الميثاق حيث أنهم يعملون علي
تأهيل طلاب وطالبات الكلية علي ممارسة مهنة التمريض ليحرفوا و أيضاً ليشاركوا الأنشطة
التي يقوم بها الممرضات بالمستشفيات؛ لهذا فمن الضروري غرس أخلاقيات مهنة التمريض
في الطلاب حتي يتمكنوا من القيام بعملهم علي أكمل وجه .

توفر الكلية المعلومات التي تغطي جميع أنشطتها المختلفة وتعمل علي نشر هذه المعلومات
عن طريق:

- الموقع الإلكتروني الخاص بها .
- ورش العمل المختلفة .
- النشرات .
- الملصقات .
- الكتيبات .

ويتم توزيعها علي الجهات المعنية و المستفيدين علي نطاق واسع.

وتسعي الكلية لتحديث هذه المعلومات بطرق مختلفة ومستمرة طبقاً للمتغيرات المحلية ،
القومية والعالمية . فقد أصدرت الكلية دليل الطالب الذي يوضح الهيكل التنظيمي للكلية ،



الأقسام المختلفة الموجودة بالكلية ، تحديد أعضاء هيئة التدريس القائمين علي التدريس في كل قسم ، وقد تم عرض المقررات الدراسية في مختلف المراحل الدراسية وكذلك درجات الطلاب في كل مادة بطريقة سهلة وبسيطة .

5 الجهاز الإداري:

للجهاز الإداري دور مهم في دعم و تنمية القدرة المؤسسية للكلية ؛ فمن خلال تسكين الموظفين مع ما يوافق مؤهلاتهم الدراسية و أيضاً من خلال تقديم التدريبات الضرورية لهم في مجال عملهم يستطيع الموظف أن يحقق انجازا أكبر و يستطيع أن يساهم بفاعلية في تقدم و رقة إدارته و كليته.

1/5 تنمية القيادات و تقييم الأداء:

1/1/5 تنمية القيادات الإدارية و العاملين:

يعتبر التدريب من أهم الأدوات الإدارية اللازمة لإحداث التغيرات التي تتطلبها عملية التنمية في المجتمعات، و تتنوع أشكال التدريب كما تختلف أهدافه و مستوياته و مداخله إلا أن جميع هذه الأنواع و المداخل تشترك في بنائها على منطق أساسي واحد هو تحقيق شئ له قيمة للمؤسسة يساعدها في الوصول إلى أهدافها بأفضل الطرق. و الخطة التدريبية تتكون من خمس مراحل أساسية هي: التحليل، التصميم، الإعداد، التنفيذ ثم أخيراً مرحلة التقييم المستمر و المراجعة.

تستهدف الخطة التدريبية محورين أساسيين

أولاً - رفع كفاءة السادة أعضاء هيئة التدريس و معاونيهم في كل مما يأتي :

- العملية التعليمية
- التواصل مع الطلاب
- تقييم الطلاب بطرق حديثة
- استخدام الوسائل الحديثة في التدريس
- كيفية كتابة و نشر بحث علمي متميز

ثانياً - رفع كفاءة السادة العاملين بالجهاز الإداري بالكلية في كلا مما يأتي :

- استخدام الحاسب الآلي في العمل بطريقة جيدة
- كيفية تنظيم وقت العمل
- إدارة الكلية بطريقة جيدة

- تنمية مهارات التواصل مع الطلاب وأعضاء هيئة التدريس و الزملاء بالإدارات الأخرى

تقوم الكلية بتحديد الاحتياجات التدريبية للعاملين بصورة دورية مستخدمة آليات متعددة مثل الإستقصاءات وتقارير المتابعة والرؤية لاحتياجات التطوير وغيرها وتتوافر لدى الكلية خطة متكاملة لتدريب القيادات الإدارية والعاملين.

وتضع الكلية هذه الخطة بناء على الاحتياجات الحالية وتتضمن عدد ونوعية البرامج التدريبية وآليات تنفيذها والفئة المستهدفة وأدوات تقويمها. ولكن هذه الخطة في حاجة لمزيد من التطوير لتفي بالاحتياجات المستقبلية للعاملين .

وتتمثل نوعية المهارات المستهدفة للبرامج التدريبية المنفذة في :

مهارات إدارية / مهارات سلوكية /مهارات فنية متخصصة ، ويوضح الجدول التالي بيان بهذه البرامج التدريبية وعدد المتحقين بها من العاملين ونسبتهم إلى إجمالي العاملين بالكلية.

اسم البرنامج	عدد الموظفين بالوحدة	عدد الحاصلين على التدريب	نسبة المتحقين بالتدريب
مهارات الشئون المالية	4	2	50%
تنمية مهارات العاملين بالمخازن	1	1	100%
مهارات مديري الإدارات	5	3	60%
مهارات سلوكية	5	1	20%
مهارات التعامل مع الكمبيوتر (ICDL-ICT)	27	14	51%

تحليل الوضع الراهن للعملية التدريسية

أولاً - الوضع الراهن للسادة أعضاء هيئة التدريس ومعاونيهم
بيان بدورات التنمية والشهادات التي حصل عليها السادة أعضاء هيئة التدريس ومعاونيهم
بالكلية:

م	الاسم	الوظيفة	الدورات التدريبية
1	د/غنى عبد الناصر على	مدرس بقسم التمريض الباطني والجراحي	<ul style="list-style-type: none"> • كيفية إعداد مشروع بحثي • كتابة البحوث العلمية ونشرها دولياً • ICDL + المسار الأساسي من برنامج ICT • دورة إعداد المعلم • ورشة عمل حول التخطيط الإستراتيجي و التحليل البيئي SWOT • المعايير الأكاديمية للتمريض • إدارة الجودة الشاملة • نظام التقويم الإكلينيكي الموضوعي (OSCE) • توصيف للمقررات الدراسية • كتابة تقرير لمقرر دراسي • مفهوم التعلم الذاتي و التعلم التفاعلي
2	د/ يسريه السيد	مدرس بقسم تمريض الأطفال	<ul style="list-style-type: none"> • استخدام التكنولوجيا في التدريس • النشر العلمي • نظم الامتحانات • العرض الفعال • دورة إعداد المعلم • ورشة عمل حول التخطيط الإستراتيجي و التحليل البيئي SWOT • المعايير الأكاديمية للتمريض • إدارة الجودة الشاملة • نظام التقويم الإكلينيكي الموضوعي (OSCE) • توصيف للمقررات الدراسية • كتابة تقرير لمقرر دراسي • مفهوم التعلم الذاتي و التعلم التفاعلي
3	د/نور الهدى مصطفى	مدرس تمريض النساء والتوليد	<ul style="list-style-type: none"> • معايير الجودة • مهارات الاتصال في نظم التعليم المختلفة • النشر العلمي • العرض الفعال • أخلاقيات المهنة • نظم الامتحانات وتقويم الطلاب • ورشة عمل حول التخطيط الإستراتيجي و التحليل البيئي SWOT

<ul style="list-style-type: none"> المعايير الأكاديمية للتمريض إدارة الجودة الشاملة نظام التقويم الإكلينيكي الموضوعي (OSCE) توصيف للمقررات الدراسية كتابة تقرير لمقرر دراسي مفهوم التعلم الذاتي و التعلم التفاعلي 			
<ul style="list-style-type: none"> تنمية مهارات العرض الفعال استخدام التكنولوجيا في التدريس تنمية مهارات العرض الفعال الاتصال الفعال مجال البحث العلمي والعرض الفعال ورشة عمل حول التخطيط الإستراتيجي و التحليل البيئي SWOT نظام التقويم الإكلينيكي الموضوعي (OSCE) توصيف للمقررات الدراسية كتابة تقرير لمقرر دراسي 	مدرس مساعد بقسم تمريض الأطفال	م.م/أمينة محمد	4
<ul style="list-style-type: none"> نظم الامتحانات و تقويم الطلاب مهارات الاتصال في نظم التعلم المختلفة استخدام التكنولوجيا في التدريس النشر العلمي ورشة عمل حول التخطيط الإستراتيجي و التحليل البيئي SWOT إدارة الجودة الشاملة نظام التقويم الإكلينيكي الموضوعي (OSCE) كتابة تقرير لمقرر دراسي مفهوم التعلم الذاتي و التعلم التفاعلي 	مدرس مساعد بقسم تمريض النساء و التوليد	م.م/صفاء حلمي	5
<ul style="list-style-type: none"> العرض الفعال أخلاقيات البحث العلمي النشر العلمي المشروعات البحثية إدارة فريق البحث العلمي ورشة عمل حول التخطيط الإستراتيجي و التحليل البيئي SWOT المعايير الأكاديمية للتمريض إدارة الجودة الشاملة نظام التقويم الإكلينيكي الموضوعي (OSCE) كتابة تقرير لمقرر دراسي مفهوم التعلم الذاتي و التعلم التفاعلي 	م/م صفاء إبراهيم	م/م صفاء إبراهيم	6
<ul style="list-style-type: none"> مهارات الاتصال دورة إعداد المعلم الجامعي 	مدرس مساعد بقسم تمريض	م م/ثرثيا محمد محمود	7

<ul style="list-style-type: none"> • البحث العلمي • نظم التعلم الذاتي • العرض الفعال • ورشة عمل حول التخطيط الإستراتيجي و التحليل البيئي SWOT • المعايير الأكاديمية للتمريض • إدارة الجودة الشاملة • نظام التقويم الإكلينيكي الموضوعي (OSCE) • توصيف للمقررات الدراسية • كتابة تقرير لمقرر دراسي • مفهوم التعلم الذاتي و التعلم التفاعلي 	<p>صحة المجتمع</p>		
<ul style="list-style-type: none"> • النشر العلمي • نظام الساعات المعتمدة • استخدام التكنولوجيا في التدريس • طرق تقويم الطلاب • ورشة عمل حول التخطيط الإستراتيجي و التحليل البيئي • إدارة الجودة الشاملة • نظام التقويم الإكلينيكي الموضوعي (OSCE) • توصيف للمقررات الدراسية • كتابة تقرير لمقرر دراسي 	<p>مدرس مساعد بقسم إدارة خدمات التمريض</p>	<p>م/م نادية محمد على صالح</p>	<p>8</p>
<ul style="list-style-type: none"> • مهارات الاتصال • النشر العلمي • الإدارة الجامعية • معايير الجودة • نظم الامتحانات • ورشة عمل حول التخطيط الإستراتيجي و التحليل البيئي SWOT • المعايير الأكاديمية للتمريض • إدارة الجودة الشاملة • نظام التقويم الإكلينيكي الموضوعي (OSCE) • توصيف للمقررات الدراسية • مفهوم التعلم الذاتي و التعلم التفاعلي 	<p>مدرس مساعد بقسم إدارة خدمات التمريض</p>	<p>م/م صفاء عبد العزیز</p>	<p>9</p>
<ul style="list-style-type: none"> • مهارات الاتصال في أنماط التعليم المختلفة • إدارة الفريق البحثي • أخلاقيات البحث العلمي • ورشة عمل حول التخطيط الإستراتيجي و التحليل البيئي SWOT • المعايير الأكاديمية للتمريض • توصيف للمقررات الدراسية 	<p>مدرس مساعد بقسم تمريض البالغين</p>	<p>م/م إيناس عبد العال</p>	<p>10</p>

<ul style="list-style-type: none"> • استخدام التكنولوجيا في التدريس • معايير الجودة في العملية التعليمية 	<p>مدرس مساعد بقسم تمريض النساء والتوليد</p>	<p>م م/عزة محمد السيد</p>	<p>11</p>
<ul style="list-style-type: none"> • مهارات الاتصال • الإدارة الجامعية • مشروعات البحوث التنافسية • نظم الامتحانات وتقويم الطلاب • أخلاقيات البحث العلمي • النشر العلمي • ICDL • ورشة عمل حول التخطيط الإستراتيجي و التحليل البيئي SWOT • المعايير الأكاديمية للتمريض • إدارة الجودة الشاملة • نظام التقويم الإكلينيكي الموضوعي (OSCE) • توصيف للمقررات الدراسية • كتابة تقرير لمقرر دراسي • مفهوم التعلم الذاتي و التعلم التفاعلي 	<p>معيدة بقسم تمريض الصحة النفسية</p>	<p>م/صفاء مصطفى محمد عابدين</p>	<p>12</p>
<ul style="list-style-type: none"> • معايير الجودة • أخلاقيات المهنة • الساعات المعتمدة • نظم الامتحانات - • مهارات الاتصال - • النشر العلمي • ICDL • ورشة عمل حول التخطيط الإستراتيجي و التحليل البيئي SWOT • المعايير الأكاديمية للتمريض • إدارة الجودة الشاملة • نظام التقويم الإكلينيكي الموضوعي (OSCE) • توصيف للمقررات الدراسية 	<p>معيدة بقسم إدارة خدمات التمريض</p>	<p>م/فاطمة الزهراء كمال السيد</p>	<p>13</p>
<ul style="list-style-type: none"> • معايير الجودة • أخلاقيات المهنة • الساعات المعتمدة • نظم الامتحانات • مهارات الاتصال • النشر العلمي • ICDL • ورشة عمل حول التخطيط الإستراتيجي و التحليل البيئي SWOT 	<p>معيدة بقسم المسنين</p>	<p>م/شيماء حسن عبد الفتاح</p>	<p>14</p>

<ul style="list-style-type: none"> المعايير الأكاديمية للتمريض نظام التقويم الإكلينيكي الموضوعي (OSCE) توصيف للمقررات الدراسية كتابة تقرير لمقرر دراسي مفهوم التعلم الذاتي و التعلم التفاعلي 			
<ul style="list-style-type: none"> معايير الجودة أخلاقيات المهنة الساعات المعتمدة نظم الامتحانات مهارات الاتصال النشر العلمي ICDL ورشة عمل حول التخطيط الإستراتيجي و التحليل البيئي المعايير الأكاديمية للتمريض SWOT نظام التقويم الإكلينيكي الموضوعي (OSCE) توصيف للمقررات الدراسية كتابة تقرير لمقرر دراسي مفهوم التعلم الذاتي و التعلم التفاعلي 	<p>معيدة بقسم الأطفال</p>	<p>م/أمل كميل جرس واصف</p>	<p>15</p>
<ul style="list-style-type: none"> تنمية مهارات التفكير أساليب البحث العلمي تنمية مهارات التدريس الفعال أخلاقيات البحث العلمي النشر العلمي دورة إعداد المعلم الجامعي ICDL ورشة عمل حول التخطيط الإستراتيجي و التحليل البيئي SWOT المعايير الأكاديمية للتمريض إدارة الجودة الشاملة نظام التقويم الإكلينيكي الموضوعي (OSCE) كتابة تقرير لمقرر دراسي 	<p>معيدة بقسم تمريض الحالات الحرجة</p>	<p>م/نجلاء جمال الدين عبد الحافظ</p>	<p>16</p>
<ul style="list-style-type: none"> النشر العلمي ICDL ورشة عمل حول التخطيط الإستراتيجي و التحليل البيئي SWOT المعايير الأكاديمية للتمريض نظام التقويم الإكلينيكي الموضوعي (OSCE) توصيف للمقررات الدراسية 	<p>معيد بقسم تمريض الباطني والجراحي</p>	<p>م/ أسماء أنيس</p>	<p>17</p>

<ul style="list-style-type: none"> • مفهوم التعلم الذاتي و التعلم التفاعلى 			
<ul style="list-style-type: none"> • تنمية مهارات الاتصال الفعال • أساليب البحث العلمي • استخدام التكنولوجيا في التدريس • أخلاقيات المهنة • نظم الامتحانات و تقويم الطلاب • ICDL • نظام التقويم الإكلينيكي الموضوعى (OSCE) • دورة إعداد المعلم الجامعى • ورشة عمل حول التخطيط الإستراتيجي و التحليل البيئى SWOT • إدارة الجودة الشاملة • توصيف للمقررات الدراسية • كتابة تقرير لمقرر دراسى • مفهوم التعلم الذاتي و التعلم التفاعلى 	<p>معيد بقسم تمريض الأطفال</p>	<p>م/صابرة محمد احمد</p>	<p>18</p>
<ul style="list-style-type: none"> • معايير الجودة • أخلاقيات المهنة • الساعات المعتمدة • نظم الامتحانات • تنمية مهارات الاتصال • النشر العلمي • ICDL • ورشة عمل حول التخطيط الإستراتيجي و التحليل البيئى SWOT • المعايير الأكاديمية للتمريض • نظام التقويم الإكلينيكي الموضوعى (OSCE) • كتابة تقرير لمقرر دراسى 	<p>معيدة بقسم تمريض الباطني والجراحي</p>	<p>م/منى جمال محمد</p>	<p>19</p>
<ul style="list-style-type: none"> • ICDL • ورشة عمل حول التخطيط الإستراتيجي و التحليل البيئى 	<p>معيد بقسم تمريض الأطفال</p>	<p>م/منال محمد احمد</p>	<p>20</p>

<ul style="list-style-type: none"> • نظام التقويم الإكلينيكي الموضوعي (OSCE) • SWOT • توصيف للمقررات الدراسية • كتابة تقرير لمقرر دراسي 			
---	--	--	--

ثانياً _ الوضع الراهن للسادة العاملين بالكلية:
تم حصول السادة العاملين بالكلية على الدورات الآتية:

اسم التدريب	الوظيفة	الاسم	م
MIS	شئون العاملين	حسن محسن احمد	1
الادارة الجامعية – الجوانب القانونية فى الجامعات – البرامج القيادية للداريين – الجوانب المالية فى الجامعات	شئون الطلاب	جمال السيد عبد الرحيم	2
دورة فى الدراسات العليا FOUNDRY AND JUNIPER	مكتب العميد	عصام السيد فهمي	3
المسار الأساسى من برنامج ICT	المخازن	خالد محمود أبو الوفا	5
دورة المطافى	عامل	عبد المعز الشمندي علي	6
المسار الأساسى من برنامج ICT- دورة استحقاقات	شئون العاملين	سميحة محمد مسعود	7
برنامج تنمية المهارات فى التعامل مع العملاء – التخطيط الإستراتيجي – الادارة الجامعية – البرامج القيادية للداريين – برنامج المكون التربوى – برنامج تنمية المهارات الإدارية – الادارة الإلكترونية – المسار الأساسى من برنامج ICT - قاعدة بيانات فى ادارة شئون طلاب واعمال الكنترول	شئون الطلاب	وفاء محمود أمين	8
IGTP- إعداد قادة- البرامج القيادية للداريين	رعاية الشباب	راندا مصطفى محمد	9
إعداد قادة – النظم المحاسبية بالجامعة	المكتبة	فتحي صادق هرمينا	10
اجراءات شئون العاملين – الجوانب المالية فى الجامعات – البرامج القيادية للداريين – ادارة الوقت – المسار الأساسى من برنامج ICT	القيد والحفظ	حنان وليم غالى	11
MIS	شئون الطلاب	غادة جمال الفولى	12
MIS	شئون عاملين	نجوى حامد أحمد	13
المسار الأساسى من برنامج ICT	سكرتير أ هيئة التدريس	إسراء احمد السيد	14
المسار الأساسى من برنامج ICT	عامل	هشام مراد البدرى	15

ثالثاً - ما تم من تدريب من خلال وحدة ضمان الجودة بالكلية

قامت وحدة ضمان الجودة بالكلية بعمل دورات تدريبية و ورش عمل فى بعض الأنشطة التدريبية و هذا بيان بما تم إنجازه من ورش عمل و برامج تدريبية:

- ورشة عمل عن فكر ومفهوم الجودة والأسس المطلوبة لإرساء نظام داخلي لإدارة الجودة فى 18 مايو 2009م قام بتنفيذها الأستاذ الدكتور / أحمد الخطيب - مدير مركز الجودة بالجامعة.
- ورشة عمل حول مفهوم التخطيط الإستراتيجي والتحليل البيئى وأهمية وكيفية عمل خطة استراتيجية للكلية بتاريخ 21 يونيو 2009م قام بتنفيذها السيد الدكتور / على مسعود مدير وحدة التخطيط الإستراتيجي بالجامعة، وقد شارك فى الورشة عدد من الطلاب و تمت مناقشة صياغة رؤية و رسالة الكلية
- ورشة عمل لتعريف الهيكل التنظيمى للكلية والمعايير والأسس التى عليها يتم استخدامها فى بناء الهيكل التنظيمى للكلية وأهميته فى حسن سير العمل بالكلية بتاريخ 23 يونيو 2009م قام بتنفيذها السيد الأستاذ الدكتور / أحمد الخطيب- مدير مركز الجودة بالجامعة.
- ورشة عمل لصياغة رؤية ورسالة كلية التمريض بتاريخ 27 يونيو 2009 بحضور السيد الدكتور/ على مسعود مدير وحدة التخطيط الإستراتيجي بالجامعة.
- ورشة عمل حول عمل توصيف للمقررات الدراسية بتاريخ 29 يونيو 2009م نفذها السيد الأستاذ الدكتور / محمد على التركى - مدير إدارة المشروعات بالجامعة.
- ورشة عمل حول المعايير الأكاديمية للتمريض و كيفية تبنى الكلية لهذه المعايير كمعايير مرجعية لها وكيفية الإستعانة بهذه المعايير فى عمل توصيف لبرنامج ومقررات الدراسة الكلية بتاريخ 5 أغسطس 2009م نفذتها الأستاذ الدكتور/ شكريه عدلى لبيب - وكيل الكلية لشئون التعليم والطلاب بكلية التمريض جامعة أسيوط.
- ورشة عمل عن إدارة الجودة الشاملة فى يوم الأثنين الموافق 7 سبتمبر 2009 نفذها السيد الدكتور/ طارق محمد على المدرس بكلية التجارة جامعة سوهاج .

- ورشة عمل عن مفهوم الاعتماد و كيفية عمل الدراسة الذاتية للمؤسسة فى يوم الأحد 13 سبتمبر 2009 نفذها السيد الأستاذ الدكتور / محمد على التركى عميد الكلية والسيد الدكتور طارق أبو العز المدير التنفيذى لوحدة الجودة بالكلية.
- ورشة عمل فى يوم الأثنين الموافق 27/10/2009 عن مفهوم التعلم الذاتى و التعلم التفاعلى نفذهاالأستاذ الدكتور/ حسن على حسن سلامة أستاذ قسم المناهج و طرق التدريس بكلية التربية جامعة سوهاج.
- ندوة عن مفاهيم أخلاقيات مهنة التدريس الجامعى و أهمية وجود ميثاق أخلاقى للكلية بحضور كل من: السيد الأستاذ الدكتور / محمد على التركى عميد الكلية و مدير المشروع والسيد الدكتور / كمال عبد العال حسانين وكيل الكلية لشئون التعليم و الطلاب السيد الدكتور / طارق عبد الحميد أبو العز المدير التنفيذى لوحدة الجودة السادة أعضاء هيئة التدريس و معاونيهم بالكلية وذلك فى يوم الأثنين الموافق 9 / 11/2009.
- ورشة عمل حول نظام التقويم الإكلينيكى الموضوعى (OSCE) نفذتها الأستاذة الدكتورة / سناء على نور الدين - أستاذة تمريض النساء و التوليد بكلية التمريض جامعة الزقازيق فى يوم الإثنين الموافق 14/12/2009 بقاعة تنمية قدرات أعضاء هيئة التدريس بمبنى مجمع المدرجات.

2/1/5 نظم تقييم أداء القيادات الإدارية والعاملين :

تستخدم الكلية نظام لتقويم أداء العاملين وذلك حسب النموذج المعد من قبل الإدارة العامة لشئون الأفراد بالجامعة بالإضافة الى استمارة تقويم خاصة بالكلية تم إعدادها بواسطة وحدة ضمان الجودة بالكلية لتقويم أداء العاملين والقيادات الإدارية .

كذلك تضع الكلية أساليب تقويم متطورة لتقييم أداء العاملين والقيادات الإدارية داخل الكلية مثل الاستبيانات لتقييم اداء العاملين والقيادات الإدارية وتحديد احتياجاتهم التدريبية، وهناك آليات متعددة تستخدمها الكلية لتعظيم الإستفادة من الموارد البشرية (العاملين) بكفاءة حيث تم تكليف

أحدى الموظفات بالكلية من قبل العميد بتدريب الطلاب على دورة ICDL حيث لديها خبرة كافية في مجال الكمبيوتر.

2/5 الرضا الوظيفي:

يرتبط انجاز الأعمال و إتقانها بدرجة الرضا الوظيفي للموظف، فحين تكون بيئة العمل مناسبة و يكون هناك شعور بالرضا الوظيفي يمكن للعامل أن ينجز عمله بكفاءة أعلى و إتقان أكثر مما يعود بالفائدة على الإدارة التي يعمل بها و على الكلية كلها.

1/2/5 وسائل قياس الرضاء الوظيفي :

تهتم الكلية بقياس مستوى الرضا الوظيفي للقيادات الإدارية و العاملين في الكلية بتطبيق قوائم استقصاء بصورة دورية و عقد الاجتماعات بالعاملين بالكلية للوقوف على مدى الرضا الوظيفي. و من أهم عوامل الرضا بين العاملين بالكلية أن قلة عدد العاملين تجعلهم كأسرة واحدة ، و خصوصاً بعد تجميع إدارات الكلية في مبنى إداري واحد و ترميمه و توفير أماكن مستقلة لكل إدارة، و توفير مكتب خاص بكل موظف، و توفير كمبيوتر في كل مكتب ، و توفير تليفون في كل مكتب ، و توفير وسائل التهوية الجيدة مما يوفر مناخا مناسباً للعمل.

و من عوامل عدم الرضا لدى العاملين بالكلية أن معظم العاملين بالكلية مؤقتين و عدد قليل مستديم كما هو موضح بالجدول التالي و هذا يقلل روح الانتماء للكلية و يخلق لديهم شعور بالقلق و عدم الإطمئنان و البحث المستمر عن عمل اخر مستديم.

النسبة	عدد العاملين	
32.6%	15	مستديم
67.4%	31	موقت

2/2/5 دور الكلية في تحسين الرضاء الوظيفي:

تقوم الكلية بمناقشة نتائج الاستبيانات الخاصة بقياس الرضا الوظيفي للعاملين بالكلية بصفة دورية ومنها يتم تحديد الاحتياجات التدريبية للعاملين والقيادات الإدارية كلا على حسب تخصصه.

ولقد أخذت الكلية قرارات لتحسين مستوى الرضا الوظيفي للعاملين مثل تنظيم دورات تدريبية مجانية (ICT - SPSS - ICDL ect) وترميم وتوسيع المبنى الإداري للكلية، وتوفير غرفة مستقلة لكل إدارة ، وتوفير مكتب خاص بكل موظف ، وتوفير كمبيوتر في كل مكتب ، وتوفير تليفون في كل مكتب ، وتوفير وسائل التهوية الجيدة مما يوفر مناخا مناسباً للعمل.

6- الموارد المالية والمادية

1\6 الموارد المالية

1\1\6 كفاية الموارد المالية السنوية

الموارد المالية المتاحة سنويا للمؤسسة كافية لتحقيق رسالة الكلية وأهدافها الاستراتيجية في حدود الوضع الحالي ويساعد على تحقيق الأهداف بكفاءة. حتى الآن لا يوجد موارد ذاتية لدعم العملية التعليمية والبحثية وإنما هناك وحدة تدريب ذات طابع خاص ما زالت تحت الإنشاء ولم يبدأ تفعيلها بعد نظراً لعدم تخصيص مكان ملائم لها بعد.

2\1\6 كفاية وملئمة المباني

تناسب مساحة المباني لاحتياجات الكلية ومزاوله انشطتها بقدر محدود حيث يوجد داخل مدرج الكلية جهاز عرض (Data Show) وشاشات العرض ويتم استغلال هذه التجهيزات الاستغلال الأمثل وتتم الصيانة والتطوير في الأجهزة بصفة مستمرة ، وتتوافر لدى الكلية تجهيزات ومعدات لتحقيق الأمن والسلامة في مباني الكلية وتتوافر العلامات الاشاردية المناسبة لتحقيق الأمن والسلامة لأفراد الكلية مثل طفايات الحريق ولكن لا يوجد جرس إنذار(نقطة ضعف).

تنصف مباني الكلية بالنظافة، وتتمتع المباني بالتهوية الجيدة والإضاءة الطبيعية (ماعدا معمل الكلية فهو دور أرضى لكن يوجد به جهازى تكييف) ، و تعاني الكلية من عدم وجود أماكن مستقلة للأقسام ولأعضاء هيئة التدريس.

3\1\6 البنية التحتية

المرافق المتاحة (المساعد) غير متوفرة و لا حاجة لها بالكلية؛ فالمباني لاتزيد عن طابقين كما أنه لا يوجد طلاب نوى احتياجات خاصة ، ودورات المياه كافية إلى حد ما وبحاجة إلى صيانة (نقاط ضعف) قد تمت عملية ترميم و إعادة تأهيل للمبنى الإداري للكلية.

2\6 التسهيلات المادية

12\6 تسهيلات ممارسة الأنشطة الطلابية

لا توجد تسهيلات متاحة لممارسة الأنشطة الطلابية (رياضية و فنية واجتماعية وكشفية) و لكن تتوافر الأتوبيسات لتسهيل سفر الطلاب لحضور الأنشطة المختلفة ولكن لا توجد أماكن لممارسة الأنشطة الطلابية كقاعات الاجتماعات الخاصة بالأسر الطلابية وقاعة المسرح (نقاط ضعف) وتعمل إدارة الكلية على توفير هذه الأماكن.

2\2\6 الاجهزة والمعدات والمعامل

تعانى الكلية من عدم كفاية الأجهزة والمعدات في المعامل الخاصة بالتدريب على المواد التمريضية كما أنه لا يوجد إلا معمل واحد غير مجهز تجهيزاً كافياً (لا توجد أحواض وهي مهمة للتدريب) و تعمل إدارة الكلية على توفير عدد من المعامل المجهزة.

أما أجهزة الحاسب الآلى فهي متوفرة بشكل كافى داخل المعمل وتتم صيانة الأجهزة بشكل دائم تتناسب عدد أجهزة الحاسب الآلى بالكلية مع عدد الطلاب حيث يبلغ عدد الأجهزة 45 جهاز (منها 15 جهاز بنادى تكنولوجيا المعلومات و 20 جهاز بمعمل الحاسب الآلى و 10 أجهزة بالمكتبة الرقمية بالكلية) حيث النسبة هي 1: 5.

وأما بالنسبة لأعضاء هيئة التدريس، فيوجد جهاز لكل قسم ، لكن نظراً لعدم وجود أماكن مستقلة للأقسام فجميع الأجهزة موجودة فى غرفة واحدة تزدهم بالأجهزة و المكاتب، ويوجد جهاز داخل كل إدارة من إدارات الكلية .

3\2\6 وسائل الاتصالات الحديثة وتكنولوجيا المعلومات

للكلية موقع على شبكة الانترنت باللغة العربية ، وخدمة الانترنت متاحة داخل معمل الحاسب الآلى بدرجة كافية حيث يوجد 20 وصلة انترنت داخل المعمل و عدد 10 نقاط انترنت خاصة بالمكتبة الرقمية ولكن نقاط الانترنت متاحة بدرجة غير كافية داخل مكتب أعضاء هيئة التدريس ومعاونيهم فرغم وجود مكاتب من الكلية بتوفير نقاط الاتصال بالإنترنت إلا إنه لا يوجد أي وصلات انترنت فى مكاتب اعضاء هيئة التدريس ولا معاونيهم ولا توجد خدمة انترنت داخل مكاتب الموظفين وهذه من نقاط الضعف ، يتم تحديث موقع الكلية على شبكة

المعلومات و المعلومات المتاحة عليه تغطي مختلف أنشطة الكلية و هى متاحة للجميع غير أنه لا يوجد موقع باللغة الانجليزية للكلية (من نقاط ضعف).

3١6 كفاءة استخدام الموارد

1١3١6 توافر أنظمة الرقابة الدورية على استخدام الموارد

يوجد بعض الأنظمة الموثقة للمراجعة والرقابة الدورية على استخدام موارد الكلية المادية، منها :

1. التفتيش الذى تقوم به وحدة التنظيم و الإدارة التابعة للجامعة
2. الرقابة التى يقوم بها الجهاز المركزى للمحاسبات و التى تهتم بالحفاظ على الموارد و بالأخص ما يتعلق بالشئون المالية .

7 - المشاركة المجتمعية وتنمية البيئة

تقوم كلية التمريض بعمل العديد من الأنشطة التي تهدف إلى خدمة المجتمع وتنمية البيئة المحيطة وتستهدف بهذه الأنشطة فئات مختلفة بالمجتمع .

1/7 خطة خدمة المجتمع وتنمية البيئة:

1/1/7 التوعية بخدمة المجتمع وتنمية البيئة:

توجد خطة لخدمة المجتمع وتنمية البيئة وتوجد برامج توعية لكل من الطلاب وأعضاء هيئة التدريس ومعاونيهم والعاملين بالكلية بهذه الخطة ، وهذه البرامج تتمثل في:

- مناقشات وندوات ومخيمات ومطويات.
- الاجتماع مع الأطراف المجتمعية ذات العلاقة ، حيث إنه تم الاجتماع مع وكيل وزارة الصحة بسوهاج ونقابة التمريض والزائرات الصحيات بالمحافظة ومدير هيئة التأمين الصحي لشرح ما يمكن أن تقدمه الكلية من تدريب للممرضات لتحسين الخدمة الصحية بالمحافظة.

2/1/7 الخطة واحتياجات المجتمع :

توجد خطة موثقة لخدمة المجتمع وتنمية البيئة وتعتمد هذه الخطة على احتياجات المجتمع ، وتعمل الكلية من خلال خطة مدروسة لخدمة وتنمية المناطق المحيطة بها وهي محافظة سوهاج ، وقد اعتمدت هذه الخطة على تحليل الوضع الراهن للخدمات التمريضية والصحية وأيضاً اعتمدت الخطة على مشاركة الأطراف المجتمعية المعنية بالخدمات التمريضية للاستفادة من وجهات نظرهم، وتتمثل هذه الأطراف المجتمعية في :

1. المستشفى الجامعي.
2. مديرية الصحة بسوهاج.
3. الهيئة العامة للتأمين الصحي بسوهاج.
4. هيئة العلاج الحر والمستشفيات الخاصة.

سيتم إنشاء وحدة تنمية البيئة وخدمة المجتمع تتبع السيد الأستاذ الدكتور وكيل الكلية لشئون البيئة وخدمة المجتمع ، وتكون مهمتها تحقيق التواصل الفعال مع المجتمع والارتقاء بالخدمات المجتمعية و تنمية وتحسين البيئة المحيطة بالكلية

2/7 تفاعل المؤسسة مع المجتمع:

1/2/7 مشاركة الأطراف المجتمعية في مجالس المؤسسة:

نظراً لحدثة نشأة الكلية والنقص في إعداد السادة أعضاء هيئة التدريس بها فلا يوجد مجلس كلية الا أنه تتم مشاركة الأطراف المجتمعية عن طريق استطلاع آرائهم والاجتماع بممثلين عنهم ، فهناك تدريب ميدانى للطلاب بالفرق الدراسية المختلفة يتم خارج الكلية حيث يذهب الطلاب و معهم عضو هيئة التدريس أو الهيئة المعاونة المسئول عن التدريب إلى بعض المستشفيات والمدارس ومراكز التأهيل والمصانع ومحطات المياه والحضانات ونوادي المسنين و وحدات رعاية الأمومة والطفولة .

وتشارك الأطراف المجتمعية في تحليل الوضع الراهن للكلية و التعرف على نقاط القوة والضعف بها وكذلك تمت مشاركة الأطراف المجتمعية فى صياغة الرؤية والرسالة والمعايير المطلوب توافرها في خريج الكلية و ذلك عن طريق عمل الاستبيانات والمقابلات الشخصية.

1/3/7 نماذج الممارسات الفعلية :

تقوم الكلية بالعديد من الممارسات الفعلية التى يتم فيها التفاعل مع المجتمع بمختلف هيئاته و مؤسساته و من أمثلة هذه الممارسات:

- قيام بعض أعضاء هيئة التدريس ومعاونيهم وطلاب الفرقة الرابعة بعمل محاضرات في بعض المدارس بهدف التنقيف الصحي ومكافحة العدوى وبعض مهارات الإسعافات الأولية بالإضافة للعديد من اللوحات الإرشادية.

- قام الطلاب بعمل خيمة تدريبية داخل الجامعة لتدريب الطلاب على بعض المهارات التمريضية الأساسية (الحقن الآمن وقياس العلامات الحيوية)
- تم عمل بروتوكول تعاون بين الكلية وهيئة التأمين الصحي فرع سوهاج تتضمن تقديم دورات تدريبية في المهارات التمريضية لهيئة التمريض بمستشفيات التأمين الصحي.
- تم عمل بروتوكول تعاون بين الكلية ومستشفيات جامعة سوهاج تتضمن تقديم دورات تدريبية في المهارات التمريضية لهيئة التمريض.
- يقوم طلاب الفرقة الرابعة بعمل زيارات منزلية بقرى المحافظة بهدف تقديم التوعية الصحية والرعاية التمريضية للمسنين والأطفال والحوامل.
- يقوم الطلاب بتقديم الرعاية التمريضية والتوعية الصحية للمترددون على وحدة رعاية الأمومة والطفولة بالشهيد ودار سلامة عبد الله بالثقافة لرعاية الأمومة والطفولة.

2/3/7 رضاء الأطراف المجتمعية عن أداء الكلية .

- تم عمل استبيان لمديرية الصحة وهيئة التأمين الصحي ومديري المستشفيات عن رؤية ورسالة الكلية والمواصفات المطلوبة في خريجي الكلية ومدى الرضا عن أنشطة الكلية ومقترحاتهم.
- تم عمل استبيان للمدارس عن مدى رضاهم عن الندوات التي تم تقديمها.
- تم عمل صندوق مقترحات و ذلك ضمن أنشطة الخيمة التدريبية للاستفادة من هذه المقترحات في الخيمات القادمة.

8 - التقييم المؤسسي وضمان الجودة

8 / 1 / تقويم أداء المؤسسة

8 / 1 / 1 / عملية التقييم

- تقوم وحدة توكيد الجودة بالكلية بعملية التقييم للكلية بصفة مستمرة مع نهاية كل عام دراسي وذلك لتحديد نقاط القوة وتدعيمها وتحديد مواطن الضعف وعلاجها .
- يتم عمل اجتماع شهري لمتابعة ما تم انجازه من أعمال.
- عمل تقرير للمقررات في نهاية كل فصل دراسي.
- وتستطلع وحدة الجودة آراء الطلاب في المقررات الدراسية و العملية التعليمية وأعضاء هيئة التدريس ومعاونيههم والموارد المتاحة في الكلية ويتم تحليل النتائج إحصائيا ومناقشتها لإنجاز القرارات المتعلقة بالتطوير.
- تم عمل استبيان لمعايير اختيار القيادات بالكلية.
- حيث أن الكلية تراجع وتناقش نتائج التقييم الذاتي مع بعض الأطراف ذات العلاقة (الطلاب، أعضاء هيئة التدريس ومعاونيههم - المؤسسات المجتمعية) و يتم مناقشتها مع المؤسسات و الأطراف المجتمعية ذات الصلة وتحرص الكلية على الاستفادة من نتائج هذا النقاش و تأخذ في الإعتبار وجهات النظر المختلفة لجميع المنتفعين من الكلية.
- يتم الاستفادة من النتائج التي تم الحصول عليها في عملية التطوير والتحسين ، و من أمثلة ذلك ما تم من تعديلات في اللائحة الداخلية للكلية و التي سيرد ذكرها بالتفصيل في العنصر الخاص بـ "توافق البرامج التعليمية مع المعايير الأكاديمية" في مؤشر المعايير الأكاديمية من محور الفاعلية التعليمية.
- سوف يتم عمل قسم شئون خريجين تابع لشئون الطلاب لمتابعة الخريجين ومشكلاتهم وفرص تعيينهم واحتياجات سوق العمل.
- يتم عمل تقرير فني عن انجازات الوحدة كل 3 شهور و يرسل لإدارة المشروعات بالقاهرة و كذلك الى مركز الجودة و إدارة المشروعات بالجامعة.

- تم إنجاز بعض القرارات التصحيحية للأداء الكلى للكلية في ضوء نتائج التقييم الذاتي ومن أمثلة هذه القرارات:
 1. تطوير قدرات أعضاء هيئة التدريس على نحو أفضل بعمل دورات تدريبية و ورش عمل فى مجالات التعلم الذاتى و التعلم الإلكتروني و أيضاً فى مجال تقييم الطلاب OSCE.
 2. تزويد المعامل بالأجهزة والمعدات اللازمة مثل توفير شنتط الولادة و نماذج الجمجمة والحوض.
 3. تم إجراء بعض التعديلات على اللائحة كما سيأتى تفصيلها فى العنصر 1/2/3 من محور الفاعلية التعليمية.
 4. تم مخاطبة الجامعة من أجل عمل صيانة و ترميم للمبنى الإداري للكلية و قد تم عمل ذلك بالفعل خلال شهرى يونيو و يوليو 2010.

8 / 1 / 2 أنشطة التعزيز والتطوير لضمان الجودة

- مشاركة جميع أعضاء هيئة التدريس ومعاونيهم فى الأعمال الخاصة بوحدة الجودة فى الكلية (حضور ورش العمل – الندوات – المشاركة فى عمل توصيف المقررات – المشاركة فى عمل تقرير المقررات – المشاركة فى إعداد الخطة البحثية – المشاركة فى الخطة الإستراتيجية – المشاركة فى عمل الدراسة الذاتية).
- المشاركة فى الندوات و ورش العمل التى ينفذها مركز الجودة بالجامعة أو إدارة المشروعات بالقاهرة :
 1. ورشة عمل عن كيفية كتابة الخطة التنفيذية يوم 19 يونيو 2008 بكلية الزراعة بالقاهرة
 2. ورشة عمل عن كيفية كتابة الخطة الإستراتيجية و ماهية التخطيط الإستراتيجي يوم 29 يونيو 2008 بكلية الزراعة بالقاهرة
 3. إجراءات الاعتماد المؤسسى بتاريخ 13 اكتوبر 2009 – مركز الجودة بالجامعة
 4. دروة تدريبية عن كيفية إعداد الدراسة الذاتية 26 أكتوبر 2009 – مركز الجودة بالجامعة (د./ طارق أبو العز – د/ نور الهدى مصطفى).

5. الحزم المتكاملة لمؤسسات التعليم العالي لتأهيل فرق إعداد الدراسات الذاتية وملفات الاعتماد في الفترة من 9-19 أغسطس 2009 – مركز التدريب بجامعة عين شمس (د./ طارق أبو العز – د/ نور الهدى مصطفى).

6. برامج تأهيل أعضاء هيئة التدريس الغير معتمدين من المركز لإلحاقهم بالبرامج التخصصية في مجال جودة التعليم العالي من 16 – 18 فبراير 2010 مركز التدريب بجامعة عين شمس (د./ طارق أبو العز)

7. الملتقى الأول لفرق العمل بمشروعات تطوير نظم التقويم و الإمتحانات (DSASP) وذلك يوم 14 يونيو 2010 (د./ طارق أبو العز – د/ صفاء ابراهيم).

- الاستعانة بخبراء في الجودة لنشر ثقافة الجودة وتوضيح مفاهيمها وعمل الخطة الإستراتيجية.
- تحديد بعض المجالات المستقبلية للتعزيز والتطوير في ضوء نتائج التقويم الذاتي للأداء الكلى للكلية ومن هذه المجالات :

1. التطوير المستمر لأهداف المقررات الدراسية بما يتلاءم مع التوجهات العالمية.
2. تطوير مهارات الجهاز الإداري في استخدام التكنولوجيا.

2/8 دعم القيادات الأكاديمية لوحدة ضمان الجودة

1 / 2 / 8 الدعم المادى والمعنوى لوحدة ضمان الجودة:

- تتوافر التجهيزات اللازمة والملائمة للوحدة لممارسة أنشطتها ، حيث يوجد عدد (1) جهاز عرض ، عدد (2) جهاز كمبيوتر ، عدد 1 شاشة ضوئية ، عدد 3 نقط إنترنت ، و كذلك بتوفير الأثاث المناسب لتشغيل الوحدة من مكاتب وأجهزة تكييف ومرأوح.
- يتوافر للوحدة الكوادر البشرية المؤهلة والكافية (عدد 2 سكرتيرة بكالوريوس تجارة حاصلين على دورات فى مجال الكمبيوتر)
- يوجد تمويل من إدارة المشروعات بالقاهرة وكذلك يوجد تمويل موازى من الجامعة.
- يشارك مدير الوحدة في الموضوعات التي تتعلق بقضايا الجودة وقام بعمل العديد من ورش العمل منها :
 1. المصداقية والأخلاق.
 2. التعليم والتعلم.
 3. التعليم الذاتي.

المحور الثاني : الفاعلية التعليمية

ويتضمن تقييم لقدرة الكلية على تحقيق الأهداف المخططة للتعليم والتعلم ، والذي يمثل نشاطها الأساسي ، ويحدد طبيعتها ويمكنها من مقابلة توقعات المستفيدين النهائيين ومن ثم كسب ثقة المجتمع ، ويتطلب ذلك ملاءمة سياسات قبول الطلاب ، وتبني معايير معتمدة من الهيئة لبرامجها التعليمية ، وتحقيق نتائج التعلم المستهدفة من البرامج التعليمية والمقررات الدراسية، وتوفير المصادر المناسبة للتعلم الذاتي ، ودعم البحث العلمي ، وتوفير خريجين بمواصفات تتفق مع متطلبات سوق العمل.

ويشتمل هذا المحور على ثمانية مؤشرات هي:

1- الطلاب والخريجون

- 1/1- سياسات قبول وتحويل وتوزيع الطلاب .
- 2/1- الدعم الطلابي .
- 3/1- الأنشطة الطلابية .
- 4/1- الخريجون .

2-المعايير الأكاديمية

- 1/2- تطبيق المؤسسة للمعايير الأكاديمية القومية القياسية أو معاييرها المعتمدة
- 2/2 - توافق المعايير الأكاديمية مع البرامج التعليمية

3- البرامج التعليمية/المقررات الدراسية

- 1/3- البرامج التعليمية واحتياجات المجتمع والتنمية
- 2/3 - تصميم وتطوير البرامج التعليمية
- 3/3 – مؤشرات فاعلية البرامج التعليمية

4- التعليم والتعلم والتسهيلات المادية للتعلم

- 1/4- إستراتيجية التعليم والتعلم

- 2/4 – الممارسات الفعلية للتعلم الذاتي
- 3/4 - برامج التدريب الميداني للطلاب
- 4/4 - تقويم الطلاب
- 5/4 - التسهيلات المتاحة للتعليم والتعلم
- 6/4 – رضا الطلاب عن ممارسات المؤسسة للتعليم والتعلم

5- أعضاء هيئة التدريس

- 1/5 - كفاية وكفاءة أعضاء هيئة التدريس/الهيئة المعاونة
- 2/5 - تنمية قدرات ومهارات أعضاء هيئة التدريس/ الهيئة المعاونة
- 3/5 - تقييم أداء أعضاء هيئة التدريس
- 4/5 - الرضاء الوظيفى

6- البحث العلمي والأنشطة العلمية

- 1/6 - خطة البحث العلمي
- 2/6 - كفاءة العملية البحثية
- 3/6 - تمويل البحث العلمي
- 4/6 - أنشطة علمية أخرى

7- الدراسات العليا

- 1/7 - الدرجات الممنوحة
- 2/7 - العملية التعليمية في الدراسات العليا
- 3/7 - طلاب الدراسات العليا

8- التقييم المستمر للفاعلية التعليمية

- 1/8 - شمولية واستمرارية التقويم



• 2/8- المسائلة والمحاسبة

المحور الثاني: الفاعلية التعليمية

1- الطلاب والخريجون

1-1-1- سياسات قبول وتحويل وتوزيع الطلاب

1-1-1- نظم قبول وتحويل الطلاب: تتوافق سياسات القبول مع الرسالة والغايات والأهداف الإستراتيجية حيث يتم قبول الطلاب وفقا لقواعد القبول التي يحددها المجلس الأعلى للجامعات حسب السياسة القومية للتعليم، والتي يقوم بمراجعتها سنويا" في ضوء تخصصات الطلاب السابقة (علمي) ويولي ذلك اختبارات شخصية بواسطة لجان منتقاة من أعضاء هيئة التدريس للتحقق أن الطلاب المتقدمين لديهم ما يؤهلهم لتحقيق رسالة الكلية والأهداف الإستراتيجية .

إجراءات القبول بالكلية .

- يتم مراعاة الأحكام العامة المقررة في اللائحة التنفيذية لقانون تنظيم الجامعات ويشترط في قبول من يتقدم للحصول على درجة البكالوريوس ما يلي :
- الحصول على شهادة إتمام دراسة الثانوية العامة القسم العلمي في سنة تقدمه للالتحاق بالكلية أو على شهادة معادلة لها يقرها المجلس الأعلى للجامعات، بشرط أن تكون اللغة الأجنبية الأولى هي اللغة الإنجليزية.
- يجوز قبول الحاصلين على مؤهل عال (ليسانس أو بكالوريوس) من كليات أو معاهد أخرى على أن تكون شهادة الثانوية العامة من القسم العلمي، ويشترط حصول المتقدمين على تقدير عام في المؤهل الجامعي لا يقل عن "جيد" ويكون القبول بحسب ترتيب درجات النجاح ، وألا يكون قد مضى على التخرج أكثر من خمس سنوات.
- يجوز قبول الحاصلين على دبلوم المعهد الفني الصحي شعبة تمريض أو المعهد الفني للتمريض بالفرقة الثانية بالكلية في حدود (5 %) من عدد الطلاب المسجلين بالشروط الآتية :

- (أن يكون المتقدمين للالتحاق بالكلية حاصلين على دبلوم المعهد الفني الصحي شعبة التمريض أو المعهد الفني للتمريض في نفس سنة التخرج - الحصول على نسبة خمس وسبعين في المائة 75 % على الأقل من مجموع الدرجات في هذه الشهادة)
- يتم قبول الطلاب الوافدين طبقاً للقوانين المعمول بها في المجلس الأعلى للجامعات بهذا الشأن.
- يشترط التفرغ التام للدراسة .
- ويجب على وجه العموم أن تتوافر فيمن يلتحقون بالكلية للحصول على درجة البكالوريوس أيا كانت الدرجة العلمية الشروط الآتية:
- 1. اجتياز الكشف الطبي الخاص من خلال لجنة خاصة بالكلية ويشمل الكشف الطبي على (التناسق العضلي والعصبي - النفسي - السمعي - النظر - القلب - الصدر)، وأن يثبت الكشف الخلو من الأمراض المعدية والعاهات و التشوهات، والصلاحية لمتابعة الدراسة العملية بالكلية وفقاً للقواعد التي يضعها المجلس الأعلى للجامعات ومجلس الكلية.
- 2. نجاح الطلاب فيما تجريه الكلية من اختبارات للتحقق من صلاحيتهم لمهنة التمريض وما يقرره مجلس الكلية من اختبارات شخصية أو تحريرية في اللغة الإنجليزية أو القدرات.
- 3. أن يكون الطلاب محمودى السيرة حسنى السمعة .
- 4. التقدم بما يثبت الحصول على ترخيص بالتفرغ للدراسة من جهة العمل التي يعملون بها إذا كانوا من العاملين بالحكومة أو غيرها .

* النشر والمعلومات عن سياسات القبول .

- يتم إنشاء خيمة استعلامات في مدخل الكلية مع بداية وفود الطلاب من مكتب التنسيق لتوفير الدعم المناسب لهم فيما يخص سياسات القبول بالإضافة إلي إعلانها بلوحات الإعلانات بالكلية ولدي مكاتب شئون الطلاب.

- يتوفر بدليل الطالب معلومات كافية عن شروط القبول وهذا الدليل يوزع مجاناً علي الطلاب الجدد وهي متاحة علي موقع الكلية الالكتروني.
- تتناسب أعداد الطلاب المقبولين مع موارد الدراسة المتاحة بالكلية .

* سياسات التحويل:

- سياسات التحويل من الكلية واليهما تتوافق مع القواعد العامة للتحويلات علي مستوي الجامعة ووفقاً لقواعد التحويلات التي يحددها المجلس الأعلى للجامعات ويبدأ قبول طلبات التحويلات ابتداء من أول شهر أغسطس ولمدة شهرين للفرقة الأولى وشهر واحد لباقي الفرق ،على ألا يتجاوز عدد الطلاب المحولين نسبة 10% من العدد الكلي للطلاب الملتحقين بالكلية.
- يحرر الطالب نموذج التحويل المصمم علي مستوي الجامعة والذي يجب استيفائه عند التحويل من الكلية أو إليها.
- التحويل من الكلية إلي كلية مناظرة: تم الموافقة في العام الماضي علي تحويل عدد ثلاث طالبات بالفرقة الثانية وثلاث طالبات بالفرقة الثالثة وطالب واحد بالفرقة الرابعة
- التحويل من الكلية إلي كلية غير مناظرة تم الموافقة في العام الماضي علي تحويل عدد (3) طالبات بالفرقة الأولى إلي كليات غير مناظرة .
- التحويل إلي الكلية من الكليات الأخرى تم قبول عدد (1) طالبه حولت من كلية تمريض أسيوط إلي الكلية .

1-1-2- الطلاب الوافدين :

- لا يوجد لدي الكلية طلاب وافدين حيث أن الكلية حديثة الإنشاء ولم يتم عمل برتوكولات للتعاون المشترك لتبادل الطلاب من الجامعات الأخرى.

1-2- الدعم الطلابي :

تتبنى الكلية وضع خطة للدعم الطلابي بها ، للارتقاء بمستوي الطلاب و التقدم بشكل مرضى في البرنامج الدراسي ، للوصول إلي المعايير المطلوبة لمخرجات العملية التعليمية والمنافسة في سوق العمل وتساعد هذه الخطة في التعرف على مستوى تقدم الطلاب في الدراسة، ويقدم الدعم اللازم للطلاب من خلال عدة عناصر مثل:

تحديد احتياجات الطلاب:

يتم تحديد احتياجات الطلاب من خلال الآتي:

تقوم إدارة رعاية الشباب بالكلية بدراسة خصائص الطلاب من حيث النوع ، العمر ، المناطق الجغرافية التي ينتمون إليها ومستوي دخل كلا منهم من خلال فحص ملفات الطلاب ، وذلك لتحديد احتياجاتهم غير الأكاديمية المتمثلة في الإقامة والإعاشة وخدمات النقل والخدمات الصحية والمشكلات في المجتمع الذي ينتمون إليه.

تحديد احتياجات الطالب للدعم من خلال بحث الحالة الاجتماعية للطالب عن طريق المستندات بواسطة أخصائي اجتماعي برعاية الشباب بالكلية، و أيضا من خلال من خلال تقييم أعضاء هيئة التدريس للطلاب و من خلال عمل استبيانات للطلاب لتحديد احتياجاتهم ومقترحاتهم.

يمكن للطلاب تقديم مقترحاتهم في صندوق مقترحات الطلاب والذي يتم التعرف على احتياجات الطلاب من خلاله، كما يمكن للطلاب إرسال مقترحاتهم عن طريق البريد الإلكتروني الخاص بوحدة الجودة qaap.nursing@sohag-univ.edu.eg والبريد الإلكتروني الخاص بالكلية nursing@sohag-univ.edu.eg حيث انه معلن لجميع الطلاب ويتم الاتصال من خلاله.

من خلال عمل لقاءات مع الطلاب ، وتم تحديد يوم الثلاثاء من كل أسبوع من الحادية عشرة صباحا إلى الثانية ظهرا يتواجد فيه مسؤولي لجنة الدعم الطلابي في الكلية لاستقبال أى طالب يريد الدعم أولديه أى مشكلة ، وهذا الميعاد تم نشره و إعلانه للطلاب على جميع أماكن التدريس الخاصة بالكلية (المدرج – القاعات – المعمل).

وضع خطة دعم الطلاب:

توجد خطة للدعم الطلابي وتم اعتمادها من عميد الكلية وتتمثل هذه الخطة فيما يلي:

- تتم اجراءات الدعم الطلابي (خدمات مادية وعينية وصحية) من خلال إدارة رعاية الشباب .
- يقوم مكتب رعاية الشباب بوضع خطة للأنشطة الطلابية خلال العام الدراسي ويتم إدارة هذه الأنشطة بفاعلية مثل (الأنشطة الفنية - الرحلات- الأنشطة الرياضية- الأنشطة الاجتماعية والثقافية)
- وضع الجداول الدراسية بحيث تتيح الفرصة للطلاب لممارسة الأنشطة الطلابية.
- يوجد نظام الكتروني لإعداد قواعد البيانات وتحديثها بصورة دورية .

اجراءات الدعم المالي:

- يحزر الطالب استمارة لطلب الدعم معدة لذلك من خلال لجنة الدعم الطلابي
- يتم الدعم المالي للطلاب من خلال صندوق لجنة الدعم الذي يقوم على التبرعات.
- لضمان العدالة والتوزيع يتم عمل بحث اجتماعي للطلاب المحتاج كما يتم دراسة حالته من خلال الاخصائى الاجتماعى لمعرفة أحييته في هذا الدعم

أشكال الدعم التى يتم تقديمها

يتم سداد مصروفات وكتب دراسية وإعانات عينية ، فقد تم سداد المصروفات الدراسية في العام الماضي 2010/2009م لعدد (22) طالب وطالبة من الفرق الأربعة الغير قادرين على السداد كما تم منح إعانات عينية لسداد مصروفات "إقامة لإحدى الطالبات غير القادرات" ، كما أنه تم يتم إعفاء عدد من الطلاب من مصروفات الكتب الدراسية لكل فرقة في كل مادة بعد تقديمهم بحث اجتماعى و دراسته بواسطة أخصائى اجتماعى ، و بلغ إجمالى الطلاب الحاصلين علي الدعم من لجنة الدعم الطلابي خلال العام الدراسي 2010 /2009م (15.9%) (إجمالى العدد 35 من أصل 220 طالب بفرق الكلية المختلفة).

دليل الطالب

- تم عمل دليل الطالب به كل ما يهم الطالب وما يجب أن يعرفه عن الكلية و يوجد بالدليل البريد الالكتروني لوحدة الجودة .

(qaap-nursing@sohag.edu.eg, qaap.nursing@yahoo.com)

ويوجد بالموقع الالكتروني الخاص بالكلية كل البيانات التي يمكن للطالب معرفتها

[.http://www.sohag-univ.edu.eg/Faculty_of_Nursing/index.html](http://www.sohag-univ.edu.eg/Faculty_of_Nursing/index.html)

- يحتوي الدليل على الجداول التعليمية واللوائح والتعليمات لمختلف الأقسام والأنشطة الطلابية والخدمات المتاحة و يتم تحديث الموقع دوريا لإضافة كل ما هو جديد ليتيح للطالب معرفة الوضع الراهن و يحصل عليه كل طالب مجانا و في حالة وجود اى استفسار يلجأ الطالب إلى لجنة الدعم الطلابي للإجابة له على اى استفسار وإيضاح اى غموض إن وجد.

متابعة شكاوى الطلاب

- يوجد جهة مسؤولة للتعامل مع شكاوى ومقترحات الطلاب وهى لجنة شكاوى ومقترحات الطلاب
- تتكون لجنة شكاوى الطلاب من عدد 3 أعضاء هيئة تدريس ومعاونيهم، يتواجد كل عضو منهم يومين في الأسبوع لتلقى شكاوى ومقترحات الطلاب
- يكون مكان اللجنة في حجرة أعضاء هيئة التدريس بالكلية من الساعة العاشرة صباحا حتى الساعة الثانية ظهرا.
- آلية للتعامل مع شكاوى الطلاب معلنة لجميع الطلاب حيث تم عمل ملصقات بها بجوار مبرج الكلية كذلك بجوار المعمل و بجوار رعاية الشباب، و تحتوى على البيانات

المطلوبة في الشكاوى مثل: ضرورة كتابة الاسم أو البريد الإلكتروني لصاحب الشكاوى حتى ينتنى الوصول اليه.

• يوجد عدد (2) صندوق لشكاوى الطلاب بالكلية ، اقدمهم أمام وحدة الجودة والآخر بجوار معمل الكلية ، ويتم فتح صناديق الشكاوى مرتين أسبوعيا للاطلاع على ما يوجد بها من شكاوى في سرية تامة وسرعة حلها ويكون التعامل مع شكاوى الطلاب الشكاوى بكل موضوعية

• يتم تعريف صاحب الشكاوى بالخطوات المتبعة في حل مشكلته.

• يتم التعامل مع الشكاوى والمقترحات من خلال:

1. **المقابلة الشخصية** مع احد أعضاء لجنة تلقى شكاوى ومقترحات الطلاب
2. **صندوق الشكاوى والمقترحات** بالكلية، حيث يوجد 2 صندوق احدهما أمام وحدة الجودة والآخر بجوار معمل الكلية ، حيث يتم فتح صناديق الشكاوى مرتين أسبوعيا للاطلاع على ما يوجد بهم من شكاوى في سرية تامة وسرعة حلها
3. **البريد الإلكتروني** الخاص بوحدة الجودة حيث انه معن لجميع الطلاب ويتم الاتصال من خلاله.

الرعاية الصحية:

لا يوجد داخل الكلية عيادة طبية للرعاية الصحية و لكن يوجد صندوق إسعافات أولية بمعمل الكلية للاستعانة به في الحالات الطارئة و أيضا يوجد نظام الرعاية الصحية للطلاب الخاص بالجامعة وذلك من خلال توفير عيادات مجانية لهم بالإدارة الطبية بالجامعة و تقع داخل الحرم الجامعى على بعد خطوات من مقر الكلية ، يوجد عربة إسعاف تابعة لها، و فى حالة الاحتياج لعرض الطالب على متخصص يتم عرضه على القسم المختص بالمستشفى الجامعى، ويتم عمل كافة الفحوص والتحليلات الطبية اللازمة لتشخيص الحالة بالقسم الاقتصادى فى المستشفى الجامعى على نفقة الجامعة بدون تحميل الطالب أية أعباء مالية.

توفير وسائل الانتقال الداخلية و الخارجية

توفر الكلية من خلال إدارة الجامعة اتوبيسات لنقل الطلاب لمختلف أماكن و مستشفيات

التدريب الميدانى وتقوم إدارة الجامعة بتوفير وسائل نقل مناسبة للمعسكرات الصيفية للطلاب و أيضا لتنقلات الطلاب المنتسبين للجمعية العلمية .

رعاية ودعم المتفوقين :

تم نشر صور وأسماء المتفوقين لكل فرقة في دليل الطالب وعلى الموقع الخاص بالوحدة، وتم عمل لوحة شرف للمتفوقين منشور بها صور و أسماء الأوائل، كما تعمل الكلية على تشجيع تفعيل التبادل الطلابي الاقليمي والدولي لتبادل الخبرات والمعلومات و ذلك من خلال الجمعية العلمية للتمريض .

رعاية الطلاب المتعثرين دراسيا

يتم عمل تقييم دورى للطلاب في كل فرقة عن المواد التمريضية العملية والنظرية لتحديد مستوى كل طالب في كل قسم بواسطة ملفات للتقييم، وتراعى العوامل (النفسية و اجتماعية ،) التي تؤثر على مستوى الطالب، و بعد عملية التقييم يتم التركيز على الطالب ذا المستوى الضعيف لتحسينه و يتم متابعته وتوجيهه لتحسين مستواه من خلال القسم المختص ولجنه الدعم الطلابي، و يتم عمل مراجعة لبعض المحاضرات التي لا يتم استيعابها بسهولة؛ و هذا يقلل نسبة المتعثرين في نهاية الفصل الدراسي بعد المراجعة والتقييم.

الخدمات المقدمة لذوى الاحتياجات الخاصة

لا تجيز لائحة الكلية قبول طلاب ذوى احتياجات خاصة نظرا لما تتطلبه مهنة التمريض من مجهودات بدنية وذهنية خاصة.

التوعية والإرشاد الأكاديمي:

تم تفعيل هذا النظام ابتداء من العام الدراسى الحالى 2011/2010م ، حيث قام السادة أعضاء هيئة التدريس بتحديد ساعات مكتبية لاستقبال الطلاب و قد وضعت جداول هذه الساعات المكتبية فى لوحة الإعلانات بجوار إدارة شئون الطلاب و تم نشرها فى أماكن تجمع

الطلاب كالمدرج و المعمل حتى يتسنى لجميع الطلاب معرفتها

3-1 الأنشطة الطلابية

تتميز الكلية بحصولها علي مراكز متقدمة علي مستوي الجامعة في الأنشطة المختلفة و فيما يلي بعض الأمثلة لما قام به طلاب و طالبات الكلية:

1- الأنشطة التي تم تنفيذها خلال الفصل الدراسي الأول لعام 2010/2009م:

أولاً : نشاط الجواله

حفل استقبال الطلاب الجدد و القدامى ، تم تنفيذ الحفل خلال شهر أكتوبر 2009م وقد شارك عدد (50) طالب و طالبة في هذا الحفل .

الاحتفال بانتصارات أكتوبر المجيد . وقد تم تنفيذ الحفل خلال شهر أكتوبر 2009م. وقد شارك الحفل عدد (20) طالب و طالبة من طلاب الكلية .

- تم تنفيذ معسكر تدريب عشيرة الجواله وقد شارك عدد 25 طالب و طالبة

ثانياً : النشاط الثقافي

- تم تنفيذ مسابقة دوري المعلومات على مستوى الكلية في شهر أكتوبر 2009م ، عدد الطلاب المشاركين (30) طالب و طالبة.

- تم تنفيذ مسابقة دوري المعلومات علي مستوي الجامعة (نشاط خارجي) شهر أكتوبر 2009م عدد الطلاب المشاركون فريقي كل فريق مكون من (3) طالبات و (3) طلاب.

- تم تنفيذ مسابقة القرآن الكريم و الأحاديث النبوية الشريفة خلال شهر نوفمبر 2009م عدد الطلاب المشاركون (10) طلبة و طالبات وقد فاز (4) طلاب بمراكز مختلفة.

- تم التنفيذ مسابقة القصة القصيرة و فن الخطابة علي مستوي الجامعة خلال شهر ديسمبر 2009م وقد شارك بالمسابقة طالبان في القصة القصيرة ، وفازت طالبة بالمركز الأول في فن الخطابة.

ثالثاً : النشاط الرياضي

- تم تنفيذ مسابقة تنس الطاولة علي مستوي الكلية في شهر نوفمبر 2009م عدد الطلاب المشاركين (25) طالب وطالبة وقد فاز (6) طلبة وطالبات بمراكز مختلفة (2) بالمركز الأول و(2) بالمركز الثاني و(2) بالمركز الثالث.
- تم تنفيذ مسابقة تنس الطاولة علي مستوي الجامعة في شهر نوفمبر 2009م وقد شارك فيها فريقين بنين وبنات وفازت الكلية بالمركز الأول طالبات علي مستوي الجامعة .
- تم تنفيذ مسابقة كرة السرعة علي مستوي الجامعة خلال شهر نوفمبر 2009م شارك فيها عدد (6) طلاب و طالبات و فازت طالبة بالمركز الأول.
- تم تنفيذ دوري كرة القدم علي مستوي الجامعة خلال شهر ديسمبر 2009م ، وقد شارك فيه عدد (18) طالب و طالبة.

رابعاً : النشاط العلمي و التكنولوجي:

- تم تنفيذ مسابقة دوري المعلومات بالنظام الالكتروني علي مستوي الكلية في شهر نوفمبر 2009م عدد الطلاب المشاركين (29) طالب و طالبة .
- تضمنت خطة النشاط العلمي و التكنولوجي إقامة مسابقة في المجالات العلمية تم تنفيذ المسابقة خلال شهر مايو 2010م عدد المشاركين (20) طالب وطالبة لعمل خمس مجالات .

خامساً : النشاط الاجتماعي

- تم تنفيذ مسابقة الشطرنج في مارس 2010م ، وقد شارك عدد (20) طالب وطالبة

سادساً : نشاط الأسر

- الاحتفال بيوم اليتيم وقد شارك بها أسرة رعاية شباب الكلية تم الاحتفال في المدينة الجامعية للطالبات
- نظمت أسرة الجودة بكلية التمريض خيمة تعليمية لتدريب الطلاب علي (الحقن – قياس درجة الحرارة – قياس الضغط) استمر التدريب لمدة يومان يومي 12 – 13 /5/2010م و كان الهدف المراد من الدورة هو توعية وتعليم الطلاب الجامعيين غير المختصين طرق الحقن الآمن (عضل - تحت الجلد - كيفية قياس درجة حرارة الجسم - كيفية قياس ضغط الدم) .

1-4 الخريجون

خدمات الخريجين:

أكملت أول دفعة من الكلية دراستها في العام الجامعي 1009-2010 وهم الآن يقضون فترة التدريب الإجباري بمستشفيات جامعة سوهاج و سوف تنتهي هذه السنة التدريبية بنهاية أغسطس 2011م و يتم تخريج أول دفعة من الكلية ، و سوف يتم التنسيق لإنشاء رابطة للخريجين لتدعيم الترابط بين خريجي الكلية وتحسين فرص العمل لهم وتم استحداث وحدة لمتابعة الخريجين للتواصل معهم بعد التخرج ، وهذه الوحدة تتبع السيد الأستاذ الدكتور وكيل الكلية لشئون التعليم والطلاب ومن أهم اختصاصاتها :

1. إيجاد صلة وثيقة بين الخريج والكلية بصفة مستمرة لتدعيم انتمائه للكلية وللجامعة.
2. إتاحة الفرصة للخريجين لتجديد معلوماتهم وتطوير مستواهم ومهاراتهم العلمية بصفة مستمرة عن طريق مدهم بالجديد في مجالات تخصصاتهم وذلك عن طريق الوسائل الآتية:

- تنشيط برامج التعليم المستمر من قبل الكلية لإقامة برامج ودورات تدريبية للخريجين.
 - دعوة الخريجين في مناسبات الكلية وبرامج نشاطاتها .
 - إقامة يوم للخريجين بصفة سنوية وذلك بغرض ربط الخريجين من السنوات المختلفة بعضهم ببعض.
3. مساعدة الخريجين الذين لم يحصلوا على وظائف مناسبة وذلك بمدعم باحتياجات المؤسسات والهيئات للتخصصات المختلفة عن طريق فتح قنوات بين الكلية (من خلال الخريجين) ومؤسسات التوظيف

2 المعايير الأكاديمية

1 / 1 / 2 تبني المعايير الأكاديمية:

تبنت الكلية المعايير الأكاديمية القومية لقطاع التمريض و الصادرة عن الهيئة القومية لضمان الجودة وتتوافق هذه المعايير مع رسالة الكلية وأهدافها الإستراتيجية، وقد تم اعتماد المعايير الأكاديمية القومية للتمريض كمعايير مرجعية للكلية من السيد الأستاذ الدكتور رئيس الجامعة نيابة عن مجلس الكلية بتاريخ 29 أغسطس 2009، وتم عمل توصيف لبرنامج الكلية لمرحلة البكالوريوس، و تم عمل استبيانات للسادة أعضاء هيئة التدريس لصياغة معايير اختيار مراجع خارجي لبرنامج الكلية وتم اختيار مراجعين خارجيين لعمل مراجعة توصيف البرنامج هما الأستاذة الدكتورة / شكرية عدلى لبيب وكيل كلية التمريض - جامعة أسيوط و الأستاذة الدكتورة / مريم الحجاج عميد كلية التمريض بدمهور، و قد تمت المراجعة الخرجية للبرنامج تم اعتماده من السيد الأستاذ الدكتور رئيس الجامعة نيابة عن مجلس الكلية بتاريخ 24 ديسمبر 2009، كما تم اعداد مصفوفة البرنامج و اعتمادها من السيد الأستاذ الدكتور رئيس الجامعة نيابة عن مجلس الكلية بتاريخ 26 يونيو 2010

2/1/2 الممارسات التطبيقية للمعايير الأكاديمية:

تم عمل عدة ورش عمل عن المعايير الأكاديمية لتدريب السادة أعضاء هيئة التريس و معاونيهم على كيفية تطبيق هذه المعايير في البرنامج التعليمي ، و هذه الورش شملت:

1. تم عمل ورشة عمل عن كيفية عمل توصيف للمقررات الدراسية و ذلك بتاريخ 29 يونيو 2009 قام بتنفيذها السيد الأستاذ الدكتور /محمد على التركي مدير إدارة المشروعات بالجامعة.
2. تم عمل ورشة عمل حول المعايير الأكاديمية للتمريض و كيفية تبني الكلية لهذه المعايير كمعايير مرجعية لها و كيفية الإستعانة بهذه المعايير فى عمل توصيف لبرنامج ومقررات الدراسة الكلية وذلك بتاريخ 5 أغسطس 2009 فما بتنفيذها السيدة الأستاذة الدكتور/ شكرية عدلى لبيب وكيل الكلية لشئون التعليم و الطلاب بكلية التمريض جامعة أسيوط.

3. ورشة عمل فى يوم الأثنين الموافق 27/10/2009 عن مفهوم التعلم الذاتى والتعلم التفاعلى قام بتنفيذها أ. د/ حسن على حسن سلامة أستاذ قسم المناهج و طرق التدريس بكلية التربية جامعة سوهاج .

- تم مراجعة توصيف المقررات بحيث تكون محققة لجميع المعايير الأكاديمية المطلوبة
- تم الاستعانة بمراجع خارجي لمراجعة البرنامج و مدى تطبيق المعايير الأكاديمية من خلاله.
- تم تعميم المعايير الأكاديمية على أعضاء هيئة التدريس .
- يتم عمل التقرير السنوى للبرنامج .
- يتم التأكد من تحقيق المعايير الأكاديمية من خلال تقارير المراجعة الداخلية والخارجية على مستوى البرنامج.
- المعيار الخاص باستخدام تكنولوجيا المعلومات فى عمليتي التعليم والتعلم لازال بحاجة إلى تحسين وقد قامت الكلية بعقد ورش عمل توعية عن أهمية استخدام تكنولوجيا المعلومات.
- تم مراجعة وتحديث مقرر التمريض الباطني والجراحي لكي يحقق المعايير الأكاديمية المطلوبة .
- يتم أيضا مراجعة وتحديث مقرر تمريض النسا والتوليد لكي يحقق المعايير الأكاديمية المطلوبة.
- تشترك الكلية فى مشروع تطوير نظم تقويم الطلاب والامتحانات حيث أنها بصدد تطوير نظام اختبارات الطلاب وفقا للمعايير الأكاديمية.
- يوجد بالكلية لجنة للمقررات، احد مهامها الرئيسية متابعة مدى تطبيق المعايير ومراجعتها فى ضوء المعايير الأكاديمية فى ضوء التخصصات المناظرة .

3/1/2 / توافق البرامج التعليمية مع المعايير الأكاديمية:

فى ضوء نتائج استبيانات الطلاب وآرائهم وبعد مناقشات موسعة قامت بها إدارة الكلية وشملت المنسبين للكلية سواء المنتفعين الداخليين (الطلاب وأعضاء هيئة التدريس) والمنتفعين

الخارجيين (مديرية الصحة – هيئة التأمين الصحى- مديرى المستشفيات الجامعية والخاصة) تبنت الكلية تعديل اللائحة الداخلية لها وقد شمل هذا التعديل تعديلا في المقررات الدراسية ، إذ تم إدخال مقررات جديدة مثل (مادة الهستولوجى) ، وحذف بعض المقررات مثل (مادة تخطيط وتنسيق المستشفيات للفرقة الرابعة) ، وقد صاحب ذلك تعديلات في محتوى بعض المقررات الدراسية (المقررات الطبية) وإضافة أجزاء عملية لمقررات المواد الطبية، وتوزيع ساعاتها بين النظرى والعملى وكذلك تعديلات فى نمط التقويم مثل إضافة امتحان عملى وشفوى لبعض المقررات حتى تتمكن الكلية من تحقيق المعايير الأكاديمية القومية التي تبنتها بشكل أفضل.

تمت مناقشة اللائحة المقترحة مع أصحاب المصلحة و كذلك السادة أعضاء هيئة التدريس بأقسام الكلية وتمت مراجعة اللائحة المقترحة تم اعتمادها من الأستاذ الدكتور رئيس الجامعة نيابة عن مجلس الكلية ، وتم اعتمادها من مجلس الجامعة وهى الآن فى المراحل النهائية لاعتمادها حيث تم تشكيل لجنة منبثقة من لجنة هيئة مكتب قطاع التمريض .

3- البرامج التعليمية/ المقررات الدراسية:

1/3 البرامج التعليمية وإحتياجات المجتمع والتنمية:

1/1/3 ملائمة البرامج التعليمية لإحتياجات سوق العمل:

تحرص الكلية علي تلبية إحتياجات المجتمع من خلال برنامجها التعليمي لتسهم في تحقيق خطط التنمية القومية في المجال الصحي وعلى سبيل المثال وليس الحصر دراسة الطالب للمواد التمريضية بداية من الأساسيات ، تمريض الحالات الحرجة، تمريض النساء والتوليد ، تمريض الأطفال وتمريض صحة المجتمع وإدارة التمريض وبذلك تكون كل الأقسام الموجودة بالمستشفيات قد تم تغطيتها وقد تم تصميم هذا البرنامج وتنفيذه في ضوء متطلبات سوق العمل التي تم حصرها من خلال الاستبيانات التي تم تصميمها وتوزيعها علي المستفيدين وتحليلها إحصائياً.

كما أن البرنامج الدراسي يتسم بالمرونة والموضوعات المختارة يمكن تغييرها من فترات لأخرى كي تواكب إحتياجات سوق العمل وفي حالة ظهور أمراض حديثة أو حالات طوارئ في السوق المحلي.

2/3 تصميم وتطوير البرامج التعليمية:

1/2/3 تصميم البرامج:

تم عمل توصيف للبرنامج الدراسي والمقررات الدراسية وتمت مراجعتها بواسطة أعضاء هيئة التدريس بالكلية كما تم الاستعانة بمراجع خارجي لمراجعة توصيف البرنامج والمقررات للتأكد من مطابقتها للمعايير الأكاديمية القومية التي تبنتها الكلية و أيضاً للتأكد من أن توصيف البرنامج والمقررات الدراسية تحقيق رؤية ورسالة الكلية، وتحرص الكلية علي أن تكون مخرجات التعلم المستهدفة للبرنامج الدراسي تحقق من خلال مقرراته ويتم مناقشة ذلك بالتقرير السنوي للبرنامج.

ويتضح من توصيف البرنامج والمقررات وتوزيع الساعات الدراسية بين النظرية والعملية والتدريب الميداني حرص الكلية على أن يحقق محتوى البرنامج تنمية مجموعة متكاملة مترابطة من المعارف والمهارات المهنية والذهنية والعامة وحل المشكلات والتفكير الناقد

والعمل في فريق واستخدام الحاسب وغيرها، وقد تمت مشاركة المستفيدين من الخدمة وهم نقابة التمريض ، مديري المستشفيات ورؤساء هيئة التمريض من مختلف المستشفيات بالمحافظة في إعداد وتطوير البرنامج الدراسي والمقررات من خلال الندوات التي تم عقدها و كذلك من خلال الاستبيانات التي تم تصميمها وتوزيعها عليهم وتحليلها إحصائياً. وقد تم عمل مراجعة خارجية لبرنامج الكلية من قبل مراجعين خارجيين تم اختيارهما بناءً على معايير تبنتها الكلية و تتلخص هذه المعايير في أربع نقاط هي :

1- **العملية التعليمية وتشمل** الاشتراك في توصيف وإعداد المقررات الدراسية ، تطوير طرق التدريس وإدماج تكنولوجيا الاتصال في العملية التعليمية، المشاركة في الأنشطة الطلابية.

2- **الدراسات العليا والبحث العلمي وتشمل** الإشراف العلمي على الرسائل ، المشاركة في المؤتمرات العلمية القومية والدولية ، أن يكون له إنتاج علمي منشور في دوريات علمية ذات قيمة تخصصية.

3- **المشاركة المجتمعية و تنمية البيئة وتشمل** سجل مشهود له في مجال تنمية المجتمع (تدريبات - استشارات) ، المساهمة الفعالة في الأنشطة التي تنظمها مؤسسات المجتمع الخارجية ، عضوية اللجان الداخلية بالجامعة في مجال خدمة المجتمع وتنمية البيئة.

4- **التنمية البشرية ودعم رؤية ورسالة الكلية وتشمل** المشاركة الفعالة في أنشطة ضمان الجودة ، المشاركة الفعالة في مشروعات تطوير التعليم ، أن يكون قد أتم بنجاح الدورات التدريبية المؤهلة للمراجعين النظراء.

2/2/3 تطوير وتحديث البرامج والمقررات الدراسية:

تتبنى الكلية عمل إجراءات موثقة للمراجعة الدورية للبرنامج التعليمي والمقررات الدراسية من خلال عمل لجنة للمقررات تابعة لوحدة ضمان الجودة تقوم بالمراجعة الدورية للمقررات للوصول إلى المعايير الأكاديمية المطلوبة، ويتم ذلك من خلال الاستعانة بتقرير المقررات، وتتم إجراءات المراجعة من خلال الأقسام العلمية بالكلية المسئولة عن المقررات ثم من خلال لجنة المقررات التابعة لوحدة ضمان الجودة، وسوف يتم الاستفادة من تقارير المراجعين النظراء ،

كما يتم استخدام التقارير السنوية للبرنامج والمقررات في التحديث والتطوير حيث يتم الاستعانة بأراء القائمين على التدريس ومعرفة نسبة ما تم تدريسه وبناءا عليه زيادة أو نقص عدد الساعات النظرية أو العملية كما يتم الاستفادة من آراء الطلاب في المحتوى العلمي الذي يدرس لهم ويتم تطويره وتحديثه لكي يحقق المعايير الأكاديمية المطلوبة.

3/3 مؤشرات فاعلية البرامج الدراسية:

يعتبر عدد الطلاب الملتحقين بالبرنامج الدراسي خلال السنوات الثلاث الماضية ثابتاً إلى حد ما والعدد يتم تحديده عن طريق مكتب التنسيق حيث تم جعل الالتحاق بكليات التمريض إقليمياً مما أدى إلى عدم زيادة عدد الطلاب الملتحقين بنسب كبيرة ، يوضح الجدول رقم (1) عدد الطلاب الملتحقين بالكلية خلال السنوات الثلاثة السابقة ، و الجدول رقم 2 يبين توزيع الطلاب و أعدادهم بالفرق الدراسية المختلفة في العام الدراسي 2009-2010م علماً بأن الكلية بدأت في قبول الطلاب الذكور في العام الدراسي 2008-2009م بعد تعديل اللائحة، وفي الجدول رقم (3) بيان بعملية تطور نسب النجاح و تقديرات النجاح خلال السنوات الثلاثة الماضية، كما يلاحظ من الجدول (3) أن نسبة النجاح كانت (100) في عامين دراسيين وكانت تفوق (95%) في أحد الأعوام و هي نسبة مرتفعة للكلية وقد يرجع ذلك الى عدد الطلاب القليل نسبياً ، وبالنسبة للخريجين فنظراً لحدثة الكلية حيث أنها انشأت في ابريل عام 2006 فقد أنهت الفعة الأولى بالكلية فترة الدراسة الأكاديمية وسوف يتم تخريجها خلال العام القادم 2011-2012م .

جدول رقم 1:

عدد الطلاب الذين التحقوا بالكلية منذ انشائها في أغسطس 2006

السنة الدراسية	عدد الطلاب الملتحقين بالكلية
2007-2006	61

36	2008-2007
65	2009-2008
59	2010-2009

جدول رقم: 2

توزيع الطلاب الذكور و الإناث فى الفرق المختلفة

النوع		الفرقة
ذكر	انثى	
30	29	الاولى
22	42	الثانية
-	36	الثالثة
-	61	الرابعة

جدول رقم: 3

بيان بعملية تطور نسب النجاح و تقديرات النجاح خلال السنوات الثلاثة الماضية

اجمالي الناجحين		النسبة المئوية لتقديرات الناجحين				العام
%	العدد	مقبول	جيد	جيد جدا	ممتاز	
100%	59	1.6%	25.4%	52.5%	20.3%	2007-2006
95.6%	66	2.8%	27.5%	50.7%	14.4%	2008-2007
100%	62	-	3.2%	48.4%	48.4%	2009-2008
100%	61	-	8.2%	73.8%	18%	2010-2009

4- التعليم والتعلم والتسهيلات المادية للتعلم:

4 - 1- إستراتيجية التعليم والتعلم:

1/1/4 توافر إستراتيجية للتعليم والتعلم:

توجد بالكلية إستراتيجية للتعليم والتعلم وهي تشمل بالإضافة إلى الأنماط التقليدية للتعليم أنماط غير تقليدية مثل تدريس المجموعات الصغيرة ، التعلم الذاتي والتعلم الإلكتروني، وقد تم وضع إستراتيجية التعليم والتعلم بمشاركة إدارة الكلية وكلا من المستفيدين الداخليين من الكلية متمثلين في (الطلاب من الفرق المختلفة والسادة أعضاء هيئة التدريس ومعاونيهم) والمستفيدين الخارجيين من الكلية متمثلين في (وكيل وزارة الصحة بسوهاج - مدير هيئة التأمين الصحي - نقابة التمريض - مديري المستشفيات ورؤساء هيئة التمريض من بعض المستشفيات العامة والخاصة بالمحافظة).

2/1/4 مراجعة إستراتيجية التعليم والتعلم :

يتم مراجعة إستراتيجية التعليم والتعلم دورياً بالاستعانة بالسادة أعضاء هيئة التدريس ومعاونيهم وأخذ آراء الطلاب وذلك من خلال استبيان تقرير المقررات في نهاية كل فصل دراسي و أيضاً بعقد إجتماعات تضم السيد الأستاذ الدكتور/ عميد الكلية والسادة وكلاء الكلية والسادة أعضاء هيئة التدريس وممثلين عن الطلاب.

آراء الطلاب في جودة التعليم:

في نهاية كل فصل دراسي يتم تطبيق استبيان تقرير المقررات على الطلاب ، ويتضمن الاستبيان التعرف على آراء الطلاب في جودة فرص التعليم ، وبعد تفريغ نتائج الاستبيان الايجابية واستبعاد الاستبيانات غير المكتملة تبين فيما يلي الجوانب الايجابية والسلبية في فرص التعلم ، و يتم عمل استبيان للطلاب حول جودة التعليم والتعلم ، وتؤخذ في الاعتبار جميع آراء الطلاب ويتم تحليلها دراستها ، ثم ترسل نتائج الاستبيانات إلى كل قسم للرد على ملاحظات الطلاب.

الإجراءات التصحيحية

تم الاستفادة من نتائج هذه المراجعة بتعديل اللائحة الداخلية للكلية وقد تم أخذ آراء الطلاب ورأى المراجع الخارجى للبرنامج وكذلك آراء السادة المنتفعين الخارجيين في الاعتبار في النقاط التالية :

- 1- تم إضافة مواد جديدة لها عائد على الطالب مثل مادة الهيستولوجى حتى يستطيع الطالب أن يقارن التشريح المرضى للأنسجة بالتشريح الطبيعى لها.
- 2- تم إضافة جزء عملي لبعض المواد الطبية مثل التشريح والباثولوجي .
- 3- وتم حذف مادة من مرحلة البكالوريوس هى مادة تخطيط وتنسيق المستشفيات.
- 4- تم إضافة اختبارات شفوية لبعض المواد مثل مقرر مقدمة إدارة التمريض .

3/1/4 أساليب التعليم و التعلم:

أولاً - الأنماط التقليدية فى التعليم وتشمل :

- 1- **المحاضرات :** يتم شرح المحاضرات النظرية للطلاب وتوضيحها بمساعدة الوسائل التعليمية المتاحة بالقسم أو قاعة الدرس.
- 2- **التدريب العملي:** يتم التدريب العملى فى المعمل الخاص بالكلية ويتم شرح الجزء النظري من الدرس العملي متبوعا بالتطبيق العملي وإجراء التجارب أو الفحوصات تحت إشراف أعضاء هيئة التدريس، و يتم شرح المحاضرات والدروس العملية بمساعدة الوسائل التعليمية المتاحة بقاعة الدرس أو المعمل.
- 3- **الزيارات الميدانية :** يذهب الطلاب فى زيارات ميدانية لبعض المدارس وبعض مرافق الخدمة العامة والوحدات الصحية وبعض القرى المجاورة و هذا التدرؤيب الميدانى جزء لا يتجزأ من بعض المقررات الدراسية مثل تمريض صحة المجتمع وتمريض المسنين.
- 4- **التدريب العملي بالمستشفيات :** يتم التدريب العملي فى المستشفى الجامعي بكلية طب سوهاج وفي مستشفى سوهاج العام و مستشفى الهلال للتامين الصحي بسوهاج ومعهد الأورام بسوهاج ومعهد القلب والجهاز الهضمي بسوهاج والمستشفى التعليمي بسوهاج ومستشفى الصحة النفسية بسوهاج.

5- عمل السيمينارات العلمية: حيث يقوم الطالب بعمل دراسة لحالة مرضية معينة أو عمل بحث في موضوع علمي معين ثم يقوم بعرضه على المجموعة من الطلاب تحت إشراف أعضاء هيئة التدريس بالقسم المختص.

ثانياً - الأنماط غير التقليدية وهي تشمل :

3- تدريس المجموعات الصغيرة:

حيث أن المجموعات الصغيرة تكون الأفضل تعلمًا من المجموعات الكبيرة ، لما يتسم به التعلم في المجموعات الصغيرة من خصائص تتمثل فيما يلي :

- أن الطالب في المجموعة يقوم بدورين متكاملين وهما دورا التعليم والتعلم وبالتالي فان الجهد المبذول في الموقف يمكن أن يؤدي إلى بقاء اثر التعلم ووظيفته.
- انه يقدم فرصا متساوية للنجاح لأنه على الرغم من أن لكل فرد دور في المجموعة إلا أن كل الأدوار متكاملة والمحصلة ليست نظرة الطالب إلى الجزء الذي حققه من الأهداف المشتركة وبالتالي فان النجاح هنا هو نجاح المجموعة التي شاركت.
- أنه تعلم فعال ناتج عن تدريس فعال حيث أثبتت البحوث والدراسات والأدبيات التربوية في مجال التدريس فعاليته في تحقيق العديد من الأهداف في الجوانب المعرفية والمهارات والمستويات العليا من التفكير.
- أنه يؤدي إلى تجانس أفراد المجموعة بغض النظر عن الاختلاف في النوع أو الطبقة لان الكل يعمل معا ، يجمعهم العمل ويدفعهم تحقيق أهدافه وهذا في حد ذاته يحقق قيمة اجتماعية إنسانية وينمي روح الفريق .
- ينمي المهارات الاجتماعية بشكل كبير إذ انه يركز على الأنشطة الجماعية والتي تحتاج إلى بناء وتخطيط قبل الشروع في تنفيذها ، كما تحتاج إلى تخطيط أدوات للمتابعة والتقويم وهنا نجد أن الطلاب لا يتعلمون فقط كيف يتعلمون ولكن يتعلمون أيضا كيف يفكرون ويتعاونون .

•• انه يقدم فرصا للمناقشة الهادفة المرشدة ، وتبادل الرأي والفهم المشترك والتفكير بصوت عال ، واحترام لرأى وتنمية مهارات الاستماع والتحدث ، ومهارات جمع المعلومات وتنظيمها وترتيبها وتوظيفها في خدمة الموضوع .

4- التعلم الذاتي:

وفيه يقوم الطلاب بعمل البحوث الفردية والجماعية ذلك باستخدام تكنولوجيا التعليم حيث يقوم الطالب بجمع المادة العلمية من خلال البحث في المراجع أو عن طريق البحث في شبكة المعلومات المتاحة مجانا فى المكتبة الرقمية بالكلية.

مصادر التعلم:

أولاً - أعضاء هيئة التدريس:

الكلية بها نقص شديد في أعضاء هيئة التدريس (الكلية بها (3) مدرسين فقط منهم مدرس بقسم التمريض الباطنى والجراحي ومدرس بقسم تمريض الأطفال ومدرس بقسم تمريض النساء والتوليد) ؛ لذلك يتم انتداب أعضاء هيئة تدريس من كليات التمريض جامعة أسيوط وجامعة بنها لسد العجز في أعضاء هيئة التدريس وذلك في مختلف التخصصات العلمية لعدم اكتمال الهيكل الأكاديمي للكلية حيث أن خمسة أقسام من أصل ثمانية لا يوجد بها أعضاء هيئة تدريس ، ويتم انتداب أعضاء هيئة التدريس من كلية الطب جامعة سوهاج لتدريس المواد الطبية، كما ينتدب أعضاء هيئة تدريس من كليتي التربية والآداب جامعة سوهاج وكلية الحقوق جامعة أسيوط لتدريس المواد المساعدة كعلم الاجتماع و علم النفس و مادة اللغة الانجليزية ومادة حقوق الإنسان.

• و نظرا للنقص فى أعداد أعضاء هيئة التدريس بالكلية فلا توجد مجالس للأقسام وكذلك عدم وجود مجلس للكلية.

الهيئة المعاونة :

بالنسبة إلى أعداد الهيئة المعاونة فهي مناسبة إلى حد كبير حيث يوجد (13) مدرس مساعد و (12) معيد باقسام الكلية المختلفة و هي نسبة جيدة بالنسبة لعدد الطلاب حيث يوجد عضو هيئة معاونة لكل (9) طلاب.

ثانياً - المكتبة:

تم تخصيص غرفة بالمبنى الخاص بالكلية (مساحتها 60 مترا مربعا) كمكتبة للكلية وتحتوى المكتبة على مجموعة من الكتب والمراجع العلمية تغطى متخلف تخصصات التمريض ولكن عددها يعتبر غير كاف حيث أنه لا توجد من كل كتاب الا نسخة واحدة ، وبعض الدوريات وتحتوى على الرسائل العلمية كما توجد بعض الكتب باللغة العربية ويوجه جزء من ميزانية الكلية لشراء بعض الكتب الحديثة سنويا ولكن غير كاف نظراً لارتفاع الأسعار ويتم ذلك من خلال الأقسام العلمية بالكلية ، و أيضا تعاني المكتبة من قلة العمالة بها وعدم توفر الكوادر الفنية المتخصصة التي تقوم بإعمال التزويد والإضافة والفهرسة والتصنيف ، أيضا تحتاج المكتبة تفعيل نقاط الاتصال بشبكة المعلومات بها حتى يتسنى للطلاب الاستفادة عدد من دوريات التمريض العلمية بصورة إلكترونية.

المكتبة الرقمية:

تم تزويد المكتبة بعدد (10) أجهزة كمبيوتر متصلة بالانترنت كنواة لمكتبة رقمية ، وتم توفير 4 مجموعات من الاسطوانات المدمجة تحتوى على تدريبات على المهارات التمريضية وذلك للاستفادة بها فى تدريب الطلاب ، والكلية تشترك من خلال المجلس الأعلى للجامعات فى مشروع المكتبة الرقمية التي تتيح للباحثين الحصول على النصوص الكاملة للأبحاث من خلال أجهزة الحاسب الألى المتصلة بشبكة الانترنت.

ثالثاً - التعلم الإلكتروني :

يتم عن طريق تعليم الطلاب من خلال الاسطوانات المدمجة وبرامج الكمبيوتر المختلفة التي تم توفيرها من قبل الكلية للاستعانة بها فى العملية التعليمية، حيث تم توفير عدد من الاسطوانات المدمجة تحتوى على تطبيقات عملية للإجراءات والمهارات التمريضية فى الأقسام المختلفة بالكلية.

رابعا - مركز تكنولوجيا المعلومات بالكلية :

يوجد بالكلية نادي لتكنولوجيا المعلومات به (15) جهاز كمبيوتر متصل بالانترنت حيث يوجد اتصال بالمكتبة الرقمية الخاصة بالمجلس الأعلى للجامعات التي بها عدد كبير من الدوريات والكتب والمراجع العلمية ، التي يمكن الاستعانة بها في البحث العلمي والمعمل مفتوح لاستقبال الطلاب من الساعة (8) صباحا وحتى الساعة الثانية بعد الظهر.

2/4 السياسات المتبعة في التعامل مع مشاكل التعليم:

1/2/4 مشكلات التعليم:

تتبع الكلية سياسات لمعالجة مشكلات التعليم مثل:

1- الكثافة العددية للطلاب (عالية/ منخفضة):

وهذه المشكلة غير متواجدة بالكلية حيث أن عدد الطلاب (متوسط الدفعة 55) قليل نسبياً مما يتيح فرصة أكبر للتدريب والاستيعاب.

2- ضعف الموارد:

تحتاج الكلية إلى استكمال تجهيز معمل مهارات وتزويده بعدد كافي من الأجهزة والمستلزمات المعملية والمانيكانات (الدمى التدريبية) المستخدمة في التدريب ، كذلك توفير عدد كافي من الفنيين المدربين بالمعامل ، حيث تعاني الكلية من نقص أعداد الفنيين المدربين. للكلية معمل مهارات واحد و هو مناسب و يكفى للعملية التعليمية نظرا لعدد و المعمل به جهازى تكييف و به بعض التجهيزات و الوسائل التدريبية ، الا أنه يحتاج إلى تدعيم فى بعض الأدوات اللازمة للتدريب مثل أحواض التعقيم لتدريب الطلاب على عملية غسل وتعقيم الأيدي، ويتم التعامل مع هذه المشكلة عن طريق التعاون والتكامل بين الأقسام الأكاديمية في استخدام الوسائل التعليمية الحديثة واستخدام المعامل المجهزة للتدريس في الأقسام المختلفة والتنسيق بين الأقسام ووكيل الكلية لشئون التعليم والطلاب في إعداد الجداول الدراسية بما يناسب هذا التكامل.

3- نقص أعضاء هيئة التدريس:

حيث أن كلية تمريض سوهاج كلية وليدة تم إنشاؤها سنة 2006م ، و بالرغم من عمل إعلان عن وظائف للسادة أعضاء هيئة التدريس بالكلية اكثر من مرة إلا أن الكلية بها نقص شديد في أعضاء هيئة التدريس ففي الوقت الحاضر الكلية بها 3 مدرسين فقط منهم مدرس بقسم تمريض البالغين و مدرس يقسم تمريض الأطفال و مدرس بقسم تمريض النساء و التوليد، أما باقي أقسام الكلية و عددها خمسة أقسام فيها إما مدرسون مساعدون أو معيدون فقط، وتقوم الكلية بالإجراءات التالية للتغلب على هذا النقص في عدد السادة أعضاء هيئة التدريس :

أولا - خطة قصيرة المدى تتمثل في انتدابات للسادة أعضاء هيئة التدريس في التخصصات المختلفة حيث:

1. يتم انتداب أعضاء هيئة تدريس من كليتي التمريض- جامعة أسيوط وكلية التمريض - جامعة بنها لتدريس المقررات التمريضية في الكلية .
2. يتم انتداب أعضاء هيئة التدريس من كلية الطب جامعة سوهاج لتدريس المواد الطبية.
3. ينتدب أعضاء هيئة تدريس من كلية الآداب جامعة سوهاج لتدريس مادة اللغة الانجليزية .
4. ينتدب أعضاء هيئة تدريس من كلية الحقوق جامعة أسيوط لتدريس مادة حقوق الإنسان.

ثانيا - خطة طويلة المدى : تهدف إلي تعيين أعضاء هيئة تدريس جدد عن طريق الإعلان أو التحويل من جامعات أخرى لضمان الإكتفاء الذاتي للكلية ، و قد تم بالفعل تعيين 4 مدرسين مساعدين و 4 معيدين بأقسام الكلية المختلفة في العام الدراسي المنصرم 2009- 2010 عن طريق الإعلان .

4- الدروس الخصوصية:

وهذه المشكلة غير متواجدة بالكلية حيث أن عدد الطلاب (متوسط الدفعة 55) قليل نسبياً مما يتيح فرصة أكبر للتدريب والاستيعاب.

5- الكتاب الجامعي:

يتم التعامل مع مشكلة الكتاب الجامعي عن طريق توفير مركز لتوزيع الكتاب الجامعي بالكلية يشتري منه الطلاب الكتب والمذكرات الخاصة بالمواد المساعدة التي يقوم بتدريسها أعضاء هيئة تدريس من كليات التربية والآداب بالجامعة، ويتم شراء الكتب المقررة في التمريض من كلية التمريض - جامعة أسيوط التي يتم انتداب معظم أعضاء هيئة التدريس منها، و في بعض الأقسام مثل قسم التمريض الباطني والجراحي قام أعضاء هيئة التدريس فيها بإصدار كتاب خاص بالقسم وتم طبعه للطلاب بالكلية بمعرفة القسم ، كما تقوم الكلية بتوفير المراجع العلمية في مختلف التخصصات بمكتبة الكلية و يتم تحديث الكتب الخاصة بكل تخصص بصورة دورية و ذلك في حدود الموارد المتاحة.

6 - انتدابات أعضاء هيئة التدريس:

ما زالت انتدابات أعضاء هيئة التدريس تمثل مشكلة للكلية وذلك لبعد المسافات بين جامعة سوهاج والجامعات الأخرى ويتم التغلب على هذه المشكلة عن طريق زيادة الحافز المادي لأعضاء هيئة التدريس تشجيعا لهم.

7 - ضعف حضور الطلاب:

لا توجد مشكلة في حضور الطلاب بالكلية وذلك لان الكلية بها أجزاء عملية ومن ثم فان الطلاب ملتزمون بالحضور، حيث أن الطالب يحرم من دخول الامتحانات في المقررات العملية إذا تعدى نسبة الغياب المسموح بها وهي (25%) .

2/2/4 مردود السياسات المتبعة في حل المشكلات:

في الفترة الأخيرة تم تعيين عدد أربعة مدرسين مساعدين وعدد أربعة معيدين بالتخصصات المختلفة بالكلية عن طريق الإعلان وقد ساهم ذلك في سد جزء من العجز في الهيئة المعاونة، و تم عمل بعض التحديثات بمعمل تدريب الطلاب (توفير شنت الولادة والجمجمة والحوض) والمكتبة (توفير مقررات الكترونية على اسطوانات مدمجة) ونادي تكنولوجيا المعلومات.

3/4 برامج التدريب الميداني للطلاب:

1/3/4 برامج التدريب الميداني:

يوجد بالكلية برامج للتدريب الميداني لطلاب كل الفرق بداية من الفرقة الأولى الفصل الدراسي الثاني وهذه البرامج موثقة بين الكلية والجهات التي يتم بها التدريب ومن هذه الأماكن مستشفى الجامعة بسوهاج، مستشفى الهلال للتامين الصحي بسوهاج، مستشفى سوهاج العام، معهد الأورام بسوهاج، معهد القلب والجهاز الهضمي بسوهاج ومستشفى الصحة النفسية بسوهاج. و هذا التدريب الميداني لا يتم بالمستشفيات فقط ولكن أيضا بأماكن أخرى مثل الوحدات الصحية مثل دار سلامه عبد الله للأمومة والطفولة بسوهاج ومركز الأمومة والطفولة بمنطقة الشهيد عبد المنعم رياض بسوهاج ، كما يشمل التدريب الميداني بعض المدارس مثل مدرسة طه حسين الإعدادية بسوهاج ومدرسة ناصر الإعدادية بسوهاج وبعض مرافق الخدمة العامة مثل محطة مياه نيدة بسوهاج ،مصنع الغزل والنسيج بسوهاج ونادي المسنين بسوهاج ويتم التدريب الميداني للطلاب مع وجود الهيئة المعاونة تحت إشراف السادة أعضاء هيئة التدريس بالقسم ويكون كل قسم مع الفرقة التي يقوم بتدريبها بناءا على اللائحة الخاصة بالكلية ويكون كل القسم على دراية بأهداف التدريب الميداني للطلاب وتوزيع درجات العملي بناءا على لائحة الكلية، ويتم إعلام الطلاب قبل هذه الزيارات الميدانية بالمواعيد والأماكن التي سوف يتم الذهاب إليها وأهداف التدريب والقائم على التدريب والدرجات العملية الخاصة بالتدريب، كما ويكون تقويم الطالب في التدريب بواسطة القائم بالتدريب على المهارات التي تم اكتسابها بمعمل الكلية وأيضا التدريب على المهارات الجديدة الموجودة بالأماكن التي يتم الذهاب إليها.

يتم كتابة تقارير بالدرجات لكل طالب في كل مكان من أماكن التدريب بواسطة السادة المسؤولين عن التدريب ويتم رفعها مباشرة للعرض على رئيس القسم لدراسة نقاط القوة والضعف والمشاكل التي تقابلهم أثناء التدريب ومحاولة الوصول لحلول لها، ويؤخذ بهذه التقارير والدرجات في النسبة المخصصة لأعمال السنة الخاصة بالطالب التي تمثل (60%) بالنسبة للمواد التمريضية والتي يمثل بها التدريب مالا يقل عن (50%) من هذه الدرجات، ومن خلال التقييم الخاص بالتدريب العملي والدرجات تظهر مدى استفادة الطلاب من التدريب

وأيضاً في نهاية كل فصل دراسي يوجه للطلاب استبيانات خاصة بكل مادة وهي تشمل أسئلة على جزء خاص بالتدريب والقائمين بالتدريب ويؤخذ في الاعتبار رأى الطلاب والمقترحات التي يتم طرحها من خلال الطلاب.

4/4 تقويم الطلاب:

1/4/4 أساليب تقويم الطلاب:

هناك أكثر من نمط لتقييم الطلاب يتم استخدامها بالكلية فمنها التقييم العملي ومنها الاختبارات الشفهية وتتم بواسطة أعضاء هيئة التدريس بالقسم أو المنتدبين للقسم من جامعة أخرى هذا بالإضافة الى النمط الأكثر انتشاراً هو الامتحانات التحريرية، كما تسعى الكلية الى إدخال نظام التقويم الاكلينيكي الموضوعي (OSCE)، وقد تم عمل ورشة عمل تم فيها التدريب على هذا النظام لتقويم الطلاب ، و جارى التخطيط لتفعيل هذا النمط من التقويم .

تلتزم الكلية بجودة الورقة الامتحانية وبالمعايير التي تم وضعها من قبل الجامعة لتكون ورقة امتحانية جيدة و ذلك من حيث الشكل والمضمون ، ويتم تقييم الورقة الامتحانية من قبل مركز الجودة بالجامعة ومن قبل الإدارة المركزية لشئون الطلاب بالجامعة برئاسة السيد الأستاذ الدكتور نائب رئيس الجامعة لشئون التعليم وطلاب وأيضا يتم تقييمها من قبل المراجع الخارجي لبرنامج الكلية، أما من ناحية كل قسم والامتحانات التي تقام من خلاله فان التقييم العملي للطلاب يكون من خلال كل السادة المسؤولين عن التدريب وليس فرد واحد فقط منهم أما الاختبارات النظرية التي تتم أثناء تدريس المقررات الدراسية والتي هي من أعمال السنة فان رئيس القسم يقوم بوضعها بنفس مواصفات الورقة الامتحانية التي توضع في نهاية الفصل الدراسي، وتكون كل هذه التقييمات كتابية ومعروفة في كل قسم ويتم توقيع رئيس القسم عليها وعضو الهيئة المعاونة القائم بالجزء العملي وهذا على مستوى الأقسام أما على مستوى الكلية فيوجد غرفة خاصة بالكنترول الخاص بكل الفرق تحت إشراف الأستاذ الدكتور وكيل الكلية لشئون الطلاب والتعليم والسادة أعضاء هيئة التدريس وتكون نتيجة الطلاب موثقة بالطريقة المعتادة الورقية وبالطريقة الحديثة على الحاسب الآلي الخاص بالكنترول.

إعلام الطلاب بنتائج التقويم

أولاً: التقويم الخاص بالأقسام أو أعمال السنة يتم إعلام الطالب بنتيجته من خلال القسم عن طريق طباعة ورقة لكل طالب بها مجموع درجات أعمال السنة والدرجات التي حصل عليها الطالب وتعلن نتيجة التقويم فى نهاية الفصل الدراسى ويقوم الطالب بالتوقيع بالعلم على درجاته قبل دخوله لامتحان النظرى للمقرر، و فى بعض الأقسام (التمريض الباطى والجراحى) يكون التقويم بكراسة العملى والتي يحتفظ بها الطالب و تثبت بها درجاته فى كل اختبار.

ثانياً : نتائج امتحانات نهاية الفصل الدراسي فهي تعلن للطلاب بعد توثيقها من الأستاذ الدكتور وكيل الكلية لشئون التعليم والطلاب ، الأستاذ الدكتور عميد الكلية والأستاذ الدكتور نائب رئيس الجامعة لشئون التعليم والطلاب وأخيراً السيد الأستاذ الدكتور رئيس الجامعة وتعلن فى لوحة الإعلانات الخاصة بالكلية من خلال شئون الطلاب وأيضاً يتم وضعها على الموقع الإلكتروني الخاص بنتائج الإمتحانات بالجامعة <http://res.sohag-univ.edu.eg>.

التظلمات

يتم التعامل مع تظلمات الطلاب من نتائج الامتحانات عن طريق آلية معروفة يحق للطلاب التظلم من نتيجته في اى مقرر دراسى من يوم إعلان النتيجة حتى أسبوع من بعدها، وذلك عن طريق تقديم طلب للأستاذ الدكتور عميد الكلية ويدفع الطالب مبلغ وقدره مائة جنيه تسدد في خزينة الجامعة ويتم الإرسال لأستاذ المادة وتشكيل لجنة تتكون من عميد الكلية ووكيل الكلية لشئون التعليم والطلاب وأستاذ المادة ويتم إعادة رصد درجات الطالب مرة أخرى فى وجود الطالب المتظلم ، حيث تتم مناظرة صورة من كراسة الإجابة و يتأكد الطالب أنها كراسته ، وقد وجد أحد الطلاب المتظلمين من نتيجة إحدى المواد أن له درجات لم يتم إضافتها و قد تم تغيير نتيجة هذا الطالب من راسب إلى ناجح بهذه المادة وأعلم الطالب بهذه النتيجة و قام باسترداد الرسوم التي كان دفعها للتظلم.

تحليل النتائج

تقوم وحدة الجودة بعمل تحليل لنتائج الامتحانات في نهاية كل فصل دراسي وإعلان النتيجة تقوم وحدة الجودة بالكلية بإعداد تقرير عام عن نتائج الامتحانات وعرضه على عميد الكلية ،

ويتم تحليل نتائج الطلاب لكل الفرق والمقررات المختلفة ويتم حساب نسبة التقديرات في كل المواد ونسب النجاح والرسوب وأيضا نسب التقديرات العامة لكل فرقة في كل فصل دراسي ، وفي ضوء هذا التحليل للنتيجة يتم اتخاذ القرارات المختلفة من قبل عميد الكلية مثل تشكيل لجنة مادة أولجنة فرقة لرفع نسبة النجاح بالمقرر ، وتكون الاستفادة من نتائج تقويم الطلاب في تطوير البرامج التعليمية لأنه من خلال النتائج وتحليلها وعمل مقابلة بين القائمين بتدريس المادة وعميد الكلية واخذ آراء الطلاب يتم الوصول إلي أسباب المشاكل التي ظهرت بالنتيجة والتوصل إلى حلول لها .

5/4 الإمكانيات المتاحة للتعليم والتعلم:

1/5/4 المكتبة:

لم يكن للكلية مكتبة مستقلة حتى العام السابق وكانت المراجع العلمية الخاصة بالكلية موضوعة بمكتبة كلية الطب البشرى وبعد تخصيص المبنى الإدارى للكلية والانتهاء من ترميمه تم تخصيص مكان مناسب بمساحة (60 مترا مربعا) بالمبنى الخاص بالكلية للمكتبة لكنها غير مناسبة من حيث المساحة حيث أنه لايد من توافر حجرة اكبر حتى يكون متاح لأكثر عدد من الطلاب ، وتحتوى المكتبة على مجموعة من الكتب والمراجع العلمية تغطى متخلف تخصصات التمريض و لكن عددها يعتبر غير كاف حيث أنه لا توجد من كل كتاب الا نسخة واحدة ، وبعض الدوريات و تحتوى على الرسائل العلمية كما توجد بعض الكتب باللغة العربية ويوجه جزء من ميزانية الكلية لشراء بعض الكتب الحديثة سنويا ولكن غير كاف نظراً لارتفاع الأسعار ويتم ذلك من خلال الأقسام العلمية بالكلية ، وأيضا تعاني المكتبة من قلة العمالة بها وعدم توفر الكوادر الفنية المتخصصة التي تقوم بإعمال التزويد والإضافة والفهرسة والتصنيف ، أيضا تحتاج المكتبة تفعيل نقاط الاتصال بشبكة المعلومات بها حتى يتسنى للطلاب الاستفادة عدد من دوريات التمريض العلمية بصورة إلكترونية ، وتم توفير(4) مجموعات من الاسطوانات المدمجة تحتوى على تدريبات على المهارات التمريضية و ذلك للاستفادة بها فى تدريب الطلاب .

فيما يخص تكنولوجيا المعلومات :

يوجد بالكلية نادي لتكنولوجيا المعلومات به (15) جهاز كمبيوتر متصل بالانترنت حيث يوجد اتصال بالمكتبة الرقمية الخاصة بالمجلس الأعلى للجامعات التي بها عدد كبير من الدوريات والكتب والمراجع العلمية، التي يمكن الاستعانة بها في البحث العلمي ، والمعمل مفتوح لاستقبال الطلاب من الساعة (8) صباحاً و حتى الساعة الثانية بعد الظهر، وقامت الكلية في نهاية العام الدراسي المنصرم 2010/2009 باستحداث معمل حاسب آلي بالكلية وتم تجهيزه بعدد (20) جهاز كمبيوتر وأيضا تم تزويد المكتبة بعدد (10) أجهزة كمبيوتر.

2/5/4 قاعات الدراسة والمعامل:

المعامل والمعدات:

للكلية معمل مهارات بمساحة (104) متراً مربعاً يستوعب (65) طالباً ، ويتم به تدريب طلاب الفرق الدراسية المختلفة على الأجزاء العملية في المقررات التمريضية ، و هذه قائمة بالأجهزة و الوسائل التعليمية المتاحة بالمعمل:

- عدد (2) جهاز ميكانيكية الولادة ونموذج للطفل حديث الولادة
- عدد (2) ذراع للتدريب علي قياس ضغط الدم مزود بسماعة خارجية
- نموذج يبين مراحل الولادة المختلفة
- نموذج تركيب الحوض للانثي
- ترابيزة بها آلات العمليات والغيار علي الجروح + آلات مختلفة +صنية تعقيم
- عدد (2) ذراع للتدريب علي حقن الوريدي مع استناد يسمح بالتدريب علي نقل الدم ونقل المحاليل الوريدية – إعطاء حقن بالعضلة الجانبية باعلي الذراع – يسمح بحقن محاليل
- عدد (2) مكينة للتدريب علي أعمال التمريض موضح بها أماكن الحقن العضلي
- عدد (1) هيكل عظمي كامل
- سرير فولر
- عدد (3) ماننيكان لطفل
- عدد (6) سرير عادي

- نماذج تشريحية تبين التراكيب التشريحي لجميع الأعضاء الداخلية والخارجية لجسم الإنسان (التركيب العضلي ، الجهاز الهضمي ، تركيب الأطراف ، القلب ، الرأس ، الجلد) + بوسترز توضيحي
 - عدد (10) شنت صحة عامة مجهزة
- غير أن الكلية فى حاجة الى استكمال توفير بعض الأجهزة والمستلزمات المعملية وأيضاً بعدد أكبر من المانيكانات (الدمى التدريبية) المستخدمة فى التدريب ، وتحتاج الكلية إلى وجود عدد من الفنيين المدربين بالمعامل لكى تكون عملية استخدام وصيانة الأجهزة بصورة جيدة ، كما يحتاج الطلاب إلى دواليب لتغيير الطلبة ملابسهم وترك متعلقاتهم بها أثناء التدريب العملي.

قاعات المحاضرات – التدريس:

توجد قاعتان للدروس هما قاعة (100) مساحتها (120) متراً مربعاً وتسع (80) طالباً والثانية قاعة (303) ومساحتها (72) متراً مربعاً وتتسع لـ (60) طالباً ، وللكلية مدرج خاص بها مساحته (240) متراً مربعاً ويسع حوالى (160) طالباً ومزود بجهاز كمبيوتر وجهاز عرض (داتاشو) وسبورة عرض، وتمتلك الكلية وسائل تعليمية بصورة كافية حيث يوجد بكل من المدرج والقاعات التدريسية جهاز عرض (Data Show) مزود بشاشة عرض وجهاز كمبيوتر، وفى الوقت الحالى يتم التكامل بين الأقسام الأكاديمية فى استخدام الوسائل التعليمية الحديثة واستخدام المعامل المجهزة للتدريس فى الأقسام المختلفة والتنسيق بين الأقسام ووكيل الكلية لشئون التعليم والطلاب فى إعداد الجداول الدراسية بما يناسب هذا التكامل. أما بالنسبة لاماكن التدريب الميداني فى المستشفيات فهي كافية من ناحية عدد الطلاب لكن المستشفيات بالمحافظة غير مجهزة بكل الأشياء اللازمة لتدريب الطلاب ، والجدول رقم (4) يلخص ما يوجد بالكلية من قاعات تدريسية .

جدول رقم : 4 قاعات الدراسة و المعامل

م	الكلية	عدد القاعات	عدد الطلاب المترددين	مساحة القاعات التدريسية	فترات التشغيل فى اليوم الدراسي
---	--------	-------------	----------------------	-------------------------	--------------------------------

من الثامنة صباحاً إلى الخامسة مساءً	(2م104) معمل مهارات (2م240) مدرج (2م72) قاعة 303 (120م ²) قاعة 100	221	4	كلية التمريض	1
--	---	-----	---	-----------------	---

6/4 رضا الطلاب:

1/6/4 قياس وتقييم رضا الطلاب :

قامت وحدة ضمان الجودة بالكلية بتصميم عدد من الاستبيانات لقياس رضا الطلاب عن جميع الخدمات التعليمية والاجتماعية التي تقدم لهم من خلال رعاية الشباب ومن خلال لجنة الدعم الطلابي ؛ وذلك للتعرف على آرائهم كما يوجد صندوقان لشكاوى ومقترحات الطلاب احدهما بجوار وحدة الجودة والآخر بجوار معمل الكلية ، وهناك آلية معلنه للطلاب عن كيفية تقديم الشكاوى وأيضاً عن طرق التعامل مع الشكاوى المقدمة منهم .

5- أعضاء هيئة التدريس:

1/5 كفاية أعضاء هيئة التدريس/والهيئة المعاونة:

1/1/5 أعضاء هيئة التدريس:

نسبة أعضاء هيئة التدريس ألي الطلاب تتفق مع المعدلات المرجعية وفي الجدول رقم (5) بيان تفصيلي لكل التخصصات بكلية التمريض أعداد أعضاء هيئة التدريس القائمين بالتدريس بها سواء من الكلية أو من منتدبين من خارجها وكذلك يبين نسبة أعضاء هيئة التدريس إلي عدد الطلاب لكل تخصص من تخصصات التمريض.

جدول رقم: 5

أعضاء هيئة التدريس : الطلاب فى التخصصات التمريضية

النسبة	إجمالي عدد الطلاب	عدد القائمين علي التدريس	التخصص
1 : 31 طالب	124 59 طالب بالفرقة الأولى 65 طالب بالفرقة الثانية	4	مقدمة في تمريض البالغين
1 : 12 طالب	36 طالب بالفرقة الثالثة	3	تمريض الصحة الأنجابية
1 : 30 طالب	61 طالب بالفرقة الرابعة	2	تمريض الحالات الحرجة
1 : 32 طالب	97 36 طالب بالفرقة الثالثة 61 طالب بالفرقة الرابعة	3	إدارة خدمات التمريض
1 : 30 طالب	65 طالب بالفرقة الثانية	2	التمريض النفسي والصحة النفسية
1 : 30 طالب	61 طالب بالفرقة الرابعة	2	تمريض صحة المجتمع والمسنين
1 : 11 طالب	36 طالب بالفرقة الثالثة	1	تمريض الأطفال

والجدول رقم (6) يبين إجمالي عدد السادة أعضاء هيئة التدريس و الهيئة المعاونة بالكلية ، وعدد السادة أعضاء هيئة التدريس المنتدبين لسد العجز.

جدول رقم : 6

أعداد هيئة التدريس و الهيئة المعاونة

م	الكلية/الجامعة	اجمالي عدد الطلاب	عدد اعضاء هيئة التدريس	عدد اعضاء الهيئة المعاونة
1	كلية التمريض	221	3	25
2			54 منتدبين (من كليات التمريض/الطب/الأداب/الحقوق)	

من نقاط القوة بالكلية

تعد قلة عدد الطلاب بالكلية ووجود كلية تمريض قريبة المسافة من الكلية بجامعة أسيوط مما يسهل عملية الانتداب وذلك لتعويض نقص عدد أعضاء هيئة التدريس من نقاط القوى بالكلية بينما يعد قلة عدد أعضاء هيئة التدريس بالكلية من نقاط ضعف الكلية ولكن يتم التغلب علي هذه النقطة عن طريق الانتداب المذكور سابقا وأيضا عن طريق إعلان لتعيين أعضاء هيئة التدريس .

قامت الكلية بمساعدة إدارة الجامعة بعدة اجراءات لتحفيز أعضاء هيئة التدريس المنتدبين وتشجيعهم على المواظبة فى الحضور و السفر للكلية منها:

- توفير أتوبيس مكيف من إدارة السيارات بالجامعة يقوم بنقل السادة أعضاء هيئة التدريس من أسيوط إلى سوهاج صباح كل يوم و يعود بهم إلى أسيوط بعد انتهاء اليوم الدراسى .
- عمل مكافأة تحفيزية للسادة المنتدبين بقيمة (1000) جنيه للمقرر، كما يتم صرف مكافأة قدرها (1500) جنيه لتدريس المقرر والإشراف على القسم ، وهذه المكافآت تمنحها الجامعة للسادة أعضاء هيئة التدريس الذين يقومون بتدريس هذا المقرر والإشراف على الأقسام العلمية وذلك فى آخر كل سنة دراسية كمنحة تشجيعية لهم.

2/1/5 ملائمة التخصص العلمي لعضو هيئة التدريس للمقررات التي يشارك في تدريسه

1. تحرص الكلية علي أن يكون تخصص المقرر الدراسي الذي يقوم عضو هيئة التدريس بتدريسه واقع في صميم تخصصه الأكاديمي والدليل علي ذلك انتداب أعضاء هيئة التدريس من خارج الكلية في حالة عدم توافق التخصصات .
2. تراعي الكلية أن يكون التسجيل للدرجات العلمية متمشيا مع التخصصات بالأقسام المختلفة .
3. وعند حصول أحد أعضاء هيئة التدريس المعاونة علي الدرجة العلمية يقوم ثلاثة من أساتذة التخصص بفحص الرسالة وتقديم تقرير يفيد أنها تقع في صميم التخصصات البحثية والتدريسية بالقسم .

ويلاحظ وجود

نوع من العجز في نسبة أعضاء هيئة التدريس إلي الطلاب في التخصصات التالية (تمريض صحة المجتمع - تمريض المسنين- تمريض الحالات الحرجة - تمريض الصحة النفسية وإدارة التمريض) ، ولكن بعد إضافة أعضاء هيئة التدريس المنتدبين أصبحت النسبة مناسبة إلي حد ما (وذلك بتوفر عضو هيئة تدريس لكل 3 طالب) ، وهذا يرجع إلي قلة أعداد الطلاب بالكلية والتي تعتبر سمة مميزة للكلية.

التحسين : تعمل الكلية على أن تكون نسبة أعضاء هيئة التدريس الي الطلاب تتفق مع المعدلات المرجعية وذلك من خلال :

- تعيين وانتداب أعضاء هيئة التدريس من أقسام مختلفة .
- إعطاء فرصة التسجيل بالأولي للدرجات العلمية في التخصصات التي تعاني من قلة عدد أعضاء هيئة التدريس .

3/1/5 في حالة وجود عجز /فائض في بعض التخصصات

يلاحظ وجود عجز في معظم التخصصات ولذلك اتخذت الكلية حلول قصيرة المدى وأخرى طويل المدى في هذا الشأن وهي :

1. انتداب أعضاء هيئة التدريس من كليات أخرى لسد العجز في هذه التخصصات كما سبق الإشارة إليه في جدول الانتدابات .
2. تعيين عدد من أعضاء الهيئة المعاونة لسد العجز في هذه التخصصات والدليل على ذلك قيام الكلية بتعيين عدد (4) معيدين وعدد (4) مدرسين مساعدين عن طريق الإعلان في خلال العام المنصرم 2010/2009 م .
3. أن تكون أولوية التسجيل للدرجات العلمية من المعيدين والمدرسين المساعدين في هذه التخصصات لتوفير جيل من أعضاء هيئة التدريس لسد العجز فيها.
4. وضع خطة لتكليف معيدين من الدفعة التي أنهت دراستها بعد انتهاء السنة التدريبية لهم.

1/2/5 أعضاء الهيئة المعاونة

نسبة أعضاء الهيئة المعاونة إلي الطلاب تتفق واحتياجات الخطة التعليمية نسبة أعضاء الهيئة المعاونة ألي الطلاب مناسبة ، حيث أن مجموع الطلاب في الكلية حوالي (220) في الفرق الأربعة مع توفر عدد (25) من أعضاء الهيئة المعاونة يعطي نسبة 1 عضو هيئة معاونة لكل 9 طلاب والتي تعد نسبة كافية بحد كبير والجدول رقم 7 يبين أعداد وتوزيع الهيئة المعاونة في التخصصات المختلفة بالكلية .

جدول رقم: 7

أعداد و توزيع الهيئة المعاونة

الأجمالي	التمريض النفسي والصحة النفسية	إدارة التمريض	تمريض الحالات الحرجة والطوارئ	تمريض المسنين	تمريض صحة المجتمع	تمريض النساء والتوليد	تمريض الأطفال	تمريض باطنى وجراحي	القسم
12	-	3	-	-	2	4	1	2	مدرس مساعد
13	2	-	2	2	1	-	4	2	معيد

2/2/5 فائض / عجز في عدد أعضاء الهيئة المعاونة

بسبب وجود هذا التناسب بين عدد أعضاء الهيئة المعاونة إلي الطلاب لا يوجد أي عجز أو فائض في عدد أعضاء الهيئة المعاونة على المستوى العام ولكن يوجد نقص نسبي على مستوى بعض الأقسام.

3/2/5 الإجراءات المعينة للتعامل مع العجز / الفائض في أعضاء الهيئة المعاونة

لقد كان هناك عجز بالفعل في عدد أعضاء الهيئة المعاونة وقد اتخذت الكلية الإجراءات اللازمة من خلال إجراء إعلان لتعيين أعضاء هيئة تدريس ومعاونيهم وبالفعل تم تعيين عدد (4) معيد وعدد (4) مدرس مساعد في أقسام مختلفة خلال العام الدراسي 2009-2010.

التحسين:

من الواضح أن كل ما قامت به الكلية وما زالت تقوم به من إجراء إعلان لتعيين عدد كبير من أعضاء الهيئة المعاونة ، وإعطاء فرصة التسجيل بالأولي للدرجات العلمية لتلك التخصصات التي تعاني من عجز في عدد أعضاء الهيئة المعاونة ، وتعيين معيدات من خريجات الكلية حيث ان الكلية بصدد تخريج اول دفعة فى أغسطس 2011م يعمل علي تحسين نسبة أعضاء الهيئة المعاونة إلي الطلاب لكي تتفق واحتياجات الخطة التعليمية.

6- البحث العلمى والانشطة العلمية الاخرى :

تولى الكلية اهتماماً بالغاً بالبحث العلمي ويتضح ذلك من خلال رسالتها التي تؤكد فيها ضرورة المشاركة الفعالة في البحث العلمي في علوم التمريض على المستوى القومي والدولي وكذلك بناء قنوات اتصال مع الهيئات العلمية المناظرة من جميع أنحاء العالم.

6-1- خطة البحث العلمي:

تم وضع أولويات للبحث العلمي في كلية التمريض جامعة سوهاج من خلال تحليل الوضع الراهن وتقييم مدى نجاح برنامج الكلية في ضوء تحقيق الرسالة والاهداف ومخرجات التعليم ومدى تحقيق البرنامج لمعايير جودة التعليم لتحسين الممارسة التمريضية وموائمة ذلك مع متطلبات السوق المحلي والاقليمي للمحافظة على علوم التمريض ، كما تم إعداد وصياغة الخطة البحثية للكلية وتم مناقشتها مع أعضاء هيئة التدريس وباقي المستفيدين من الخدمة ، وتم إعلان هذه الخطة لجميع أقسام الكلية وأيضاً على الموقع الالكتروني الخاص بالكلية وتم مناقشة مقترحات الأقسام بخصوص الخطة في ضوء مستحدثات العلم أو الامكانيات المادية والبشرية.

6-2- كفاءة العملية البحثية:

يشترك جميع أعضاء هيئة التدريس والهيئة المعاونة في البحث العلمي في الكلية من خلال رسائل الماجستير والدكتوراه، كما توجد بعض الأبحاث العلمية المقبولة للنشر والتي تم إلّاؤها في مؤتمر شباب الباحثين الأول بالجامعة الذي تم انعقاده بالجامعة يوم 2010/5/8 وكذلك تم إلقاء بحث علمي بكلية الطب بالجامعة سنة 2010م ولكن لا توجد اى أبحاث علمية منشورة محلياً أو دولياً.

كما تهتم الكلية بتشجيع أعضاء هيئة التدريس والهيئة المعاونة على الاشتراك في ورش العمل والدورات التدريبية ، والكلية تشترك من خلال المجلس الأعلى للجامعات في مشروع المكتبة الرقمية التي تتيح للباحثين الحصول على النصوص الكاملة للأبحاث من خلال أجهزة الحاسب الآلى المتصلة بشبكة الانترنت.

وقد شكلت وحدة ضمان الجودة بالكلية لجنة للبحث العلمي مهمتها إعداد قاعدة بيانات تشتمل على رسائل الماجستير والدكتوراه الخاص بالسادة أعضاء هيئة التدريس والعمل على

تفعيل منظومة البحث العلمي وتشجيع وتحفيز السادة أعضاء هيئة التدريس بحوث علمية مشتركة مع مؤسسات علمية دولية وأيضاً ايجاد مشروعات بحثية مشتركة مع المؤسسات الإنتاجية والخدمية بالمحافظة .

6-2-2 تشجيع وتحفيز البحث العلمي:

تحرص الكلية على اشراك اعضاء هيئة التدريس بالدورات المرتبطة بتنمية المهارات البحثية على ان يقوم المتدرب بتدريب زملائه بعد انتهاء الدورة.
كما اهتمت الكلية من خلال الدعم الجامعي بتشجيع أعضاء هيئة التدريس والهيئة المعاونة علي الاشتراك في المؤتمرات العلمية المحلية والإقليمية والدولية ونشر البحوث العلمية من خلالها و ذلك عن طريق الدعم المالى الذى تقدمه الجامعة للسادة أعضاء هيئة التدريس والهيئة المعاونة من المعيدين والمدرسين المساعدين في حالة وجود أى بحث مقبول لهم بأي مؤتمر محلى أو اقليمى وهذا لتشجيع وتحفيز دعم الباحثين، و قد حصل اثنان من المدرسين المساعدين بالكلية على جائزة احسن بحث علمى فى المؤتمر الأول لشباب الباحثين بالجامعة الذى تم انعقاده يوم السبت الموافق الثامن من شهر مايو سنة 2010م .

6-2-3 مساهمة البحث العلمى فى دعم وتعزيز العملية التعليمية:

تحرص الكلية ان تكون منهجية البحث العلمى واخلاقياته واضحة ضمن الأهداف التعليمية المستهدفة لبرنامجها ويتضح ذلك فى معظم المقررات اذ يوجد ارتباط وثيق بين المقررات الدراسية والحياة العملية خاصة وأن اعضاء هيئة التدريس يحرصون على إنهاء المقررات في مواعيدها ويقومون بتكليف الطلاب بمجموعة ابحاث مرتبطة بالمقرر الدراسى ويتم مناقشة هذه الابحاث لجميع الطلاب لمعرفة مدى كفاءة البحث المقدم.

6-3-3 تمويل البحثى العلمى :

6-3-1 مصادر تمويل البحث العلمى:

تخصص الكلية سنوياً ميزانية لأنشطة البحث العلمى غير أن الأقسام العلمية بالكلية لم تتقدم بطلبات لتوفير ميزانية للبحث العلمى بهأولذلك فقد تم شراء بعض الكتب والمراجع العلمية بهذه الميزانية لتحديث المكتبة.

4-6 أنشطة علمية اخرى:

1-4-6 مشروعات بحثية ممولة واتفاقيات:

لا يوجد مشروعات بحثية ممولة من مؤسسات بحثية محلية او دولية خلال السنوات الثلاث الاخيرة وذلك بسبب حداثة نشأة الكلية ونقص فى عدد السادة أعضاء هيئة التدريس لذلك تسعى الكلية الى تحفيز وتدعيم الباحثين وازالة المعوقات التى قد تعترض تنفيذ البرامج والمشاريع البحثية من عوائق مالية او فنية او إدارية.

2-4-6 المؤتمرات والندوات العلمية

نظرا لحدائة الكلية فلا توجد مشاركة طلابية كثيرة فى المؤتمرات المحلية أو الدولية حيث تم مشاركة عدد من الطلاب فى بعض المؤتمرات الطلابية فى الجامعات المختلف مثل (جامعة الزقازيق- القاهرة – عين شمس- المنصورة) وتحرص الكلية على تشجيع أعضاء هيئة التدريس والهيئة المعاونة لحضور المؤتمرات المحلية والإقليمية وقد شارك أعضاء هيئة التدريس بالكلية ومعاونوهم فى عدد من المؤتمرات المحلية والقومية منها :

- مؤتمر إقليمى بجامعة المنيا (التمريض و صحة المجتمع) فى 25 مارس 2008
- مؤتمر اقليمى (تطبيقات معايير الجودة فى التمريض) جامعة بنها و حلوان 29-30 أبريل 2009.
- مؤتمر محلى بالجامعة (حوادث الطرق – القاتل الأعظم) كلية طب سوهاج 34-25 أبريل 2010
- مؤتمر محلى بالجامعة (المؤتمر الأول لشباب الخريجين الذى عقد فى 8 مايو 2010).

7- الدراسات العليا:

- لا يوجد برامج للدراسات العليا بالكلية وتسعى الكلية للحصول على موافقة الجهات المختصة بخصوص بدء برنامج للدراسات العليا بها.

8- التقويم المستمر للفاعلية التعليمية:

1/8 شمولية واستمرارية التقويم

1/1/8 أساليب ونتائج التقويم

تتبع الكلية أساليب مختلفة في تقويم العملية التعليمية منها عمل استبيانات للطلاب ، وكذلك عمل ندوات يشارك فيها الطلاب بأرائهم ، ويتم جمع الطلاب ببعض الأطراف المجتمعية ذات الصلة كتنقيبة التمريض ومديرى بعض المستشفيات وممثلين من مديرية الصحة والسادة أعضاء هيئة التدريس لمناقشة هذا التقويم مع القيادات الأكاديمية للكلية ، وقد تم عمل بعض التعديلات للائحة الكلية (تمت الإشارة إلى هذه التعديلات بالتفصيل فى بالتفصيل فى العنصر الخاص بـ "توافق البرامج التعليمية مع المعايير الأكاديمية" فى مؤشر المعايير الأكاديمية من محور الفاعلية التعليمية ، وأيضا تشارك الكلية فى مشروع تطوير نظم تقويم الطلاب والامتحانات الخاص بالجامعة ، وقد تم انشاء وحدة مستقلة لنظم تقويم الطلاب وبدأ تجهيز هذه الوحدة ببعض الأجهزة الضرورية كجهاز الكمبيوتر وجهاز ماسح ضوئى لرصد لإجابات أسئلة الإختيار المتعدد وشارك أعضاء هذه الوحدة فى ورشتى عمل للتدريب على نظم التقويم الحديثة بالجامعة

ومن طرق التقويم الذاتي للكلية عمل تقرير سنوي لجميع الانجازات التي تمت خلال العام الدراسي المنصرم وتقديمه لمركز ضمان الجودة والاعتماد بالجامعة فى نهاية كل عام دراسي ، حيث يقوم المركز بتحليل تقارير الكليات المختلفة ويقوم بعرضها على مجلس الجامعة .

2/1/8 ممارسات النظام الداخلي للجودة.

يوجد نظام داخلي لضمان جودة التعليم والتعلم بالمؤسسة يقوم بعمل المتابعة الدورية لتوصيف وتقارير المقررات وملفات المقررات والبحث العلمي وتقوم وحدة ضمان الجودة بعمل استبيانات للطلاب والمقررات الدراسية كما يتم المشاركة فى عمل خطط التحسين والتطوير

ومتابعة تنفيذها ، وتوجد مؤشرات تعتمد عليها الكلية في التقييم المستمر لأداء الفاعلية التعليمية منها على سبيل المثال: نتائج الامتحانات – نسبة حضور الطلاب والتزامهم بالمحاضرات- نسبة مشاركة أعضاء هيئة التدريس ومعاونوهم في الأنشطة العلمية وحضور المؤتمرات وورش العمل - الأبحاث العلمية التي يتم نشرها لأعضاء هيئة التدريس من الكلية - تقارير المراجع الخارجي لبرنامج الكلية - استبيانات تقرير المقررات التي تتم في نهاية كل فصل دراسي - استبيانات رضا الأطراف المجتمعية ورضا الطلاب عن العملية التعليمية.

2/8 المساءلة والمحاسبة

1/2/8 تفعيل اللوائح والقوانين الحالية

يتم مراجعة وتفعيل اللوائح والقوانين الحالية المتعلقة بالمساءلة والمحاسبة في مجالات الفاعلية التعليمية من خلال قانون تنظيم الجامعات ولكن لا توجد قرارات مستحدثة لتفعيل نظم المساءلة والمحاسبة في الكلية فيما يخص تحسين الفاعلية التعليمية.

تقويم استيفاء المؤسسة لمجال الفاعلية التعليمية

أهم نقاط القوة بمجال الفاعلية التعليمية

- قلة عدد الطلاب
- وجود نادى تكنولوجيا المعلومات
- تخصيص مكتبة مستقلة للطلاب و امدادها ببعض المقررات الالكترونية وبعدها من أجهزة الحاسب الآلى المتصلة بالانترنت .

أهم نقاط الضعف بمجال الفاعلية التعليمية

- النقص الشديد فى أعداد أعضاء هيئة التدريس.
- عدم وجود أبحاث منشورة لأعضاء هيئة التدريس.
- تحتاج الكلية الى استكمال تجهيز معمل المهارات لتدريب الطلاب.
- عدم وجود دراسات عليا بالكلية.

التحسين

- سد العجز فى أعضاء هيئة التدريس واستكمال الهياكل الأكاديمية لأقسام الكلية.
- استكمال تجهيز معمل المهارات لتدريب الطلاب.
- تحفيز أعضاء هيئة التدريس لنشر الأبحاث.
- انشاء إدارة الدراسات العليا بالكلية.